

Cykling och gående vid större vägar

Resultat av enkät

Sebastian Arnehed, Charlotta Johansson

Slutlig version

ISSN: 1402-1528

ISBN 978-91-7439-396-5

Luleå 2012

www.ltu.se

FÖRORD

Denna rapport utgör en delstudie i forskningsprojektet Gående och cyklande vid större vägar (AL90 A 2009:40233) som finansieras av Trafikverket. Ramböll är projektledare och denna delstudie är genomförd av Luleå tekniska universitet. Kontaktperson vid Trafikverket för projektet är Anette Rehnberg.

Rapporten bygger på ett enkätförfarande till boende i tio orter i landet om att färdas längs större vägar. Stort tack till alla boende vid de studerade vägsträckorna som har svarat på enkäten.

Enkätförfarandet har genomförts av Sebastian Arnehed och Charlotta Johansson vid LTU. Kodning av allt material har gjorts av Sebastian Arnehed och reseföreningen CET 2012 vid LTU. Analysen av materialet har gjorts av Sebastian Arnehed. Rapporten har skrivits av Sebastian Arnehed och Charlotta Johansson.

SAMMANFATTNING

Denna rapport är en del i projektet ”Cykling och gående vid större vägar” och avser den enkät som genomförts för att studera resvanor, trygghet, säkerhet samt framkomlighet längs större vägar med fokus på gående och cyklister hos boende längs eller vid de aktuella platserna.

Syftet med enkätundersökningen är att belysa hur fotgängare och cyklister upplever framkomligheten, säkerheten samt tryggheten längs de utvalda platserna i undersökningen. Syftet är även att om möjligt dra generella slutsatser om effekten av olika fysiska åtgärder som genomförts för att underlätta för gående och cyklister.

Sammanlagt har tio vägsträckor och platser valts ut för enkätundersökningen. Platserna är lokaliserade från Luleå i norr till Ystad i söder. Urvalet har skett med åtanke att ge en representativ översikt över olika lösningar för att antingen färdas längs med eller korsa en större väg, till fots eller med cykel, med målet att ha en spridning över landet med olika klimat.

Urvalet av respondenter har skett genom en geografisk avgränsning kopplad till de aktuella sträckorna och platserna. Till varje hushåll skickades två enkäter som två vuxna eller ungdomar i åldrarna 15 - 17 år ombads att fylla i. Enkäten skickades till 2535 hushåll och totalt svarade 1145 personer på enkäten (svarsfrekvens 22,6 % per antaget antal respondenter, och 44,2 % per hushåll).

Respondenterna uttrycker generellt en oro för sin säkerhet och trygghet. De som är mest nöjda är de som bor vid och färdas längs en väg där separeringen sker med räcke, vilket var förväntat. De som är mest oroliga är de som bor vid en väg där separeringen sker genom målad kantlinje, vilket inte var förväntat. De är något mer oroliga än de som bor vid väg utan åtgärder för GC-trafik annat än bred vägren. I fortsatta arbete bör det därför undersökas hur fordonsflödet och hastigheterna påverkar respondenternas trygghet, dvs om det egentligen är de aspekterna man är orolig för och att åtgärderna inte har räckt till för att kompensera för hastigheterna. Det bör även undersökas om målningen inte efterlevs av fordonsförarna, samt hastighetsefterlevnad, vilket respondenternas svar indikerar.

Vad gäller tillfällena när man korsar vägen är respondenterna som bor vid väg utan åtgärd förvånande nog mer trygga när de korsar vägen, än de som korsar vägen genom öppning i refug eller mitträcke. Även i detta fall bör fortsatta arbete därför undersöka hur fordonsflödet och hastigheterna påverkar respondenternas trygghet, dvs om det egentligen är de aspekterna man är orolig för och att åtgärderna inte har räckt till för att kompensera för hastigheterna. Det bör även undersökas hur fordonsförarna efterlever hastigheterna på platsen samt hur interaktionen mellan fordonsförare och oskyddade trafikanter går till på platserna.

Det finns således anledning att fortsätta studera effekterna av de olika åtgärderna som har använts i vägmiljöer för att öka de oskyddade trafikanternas trygghet och rörlighet eftersom respondenterna tydligt uttrycker oro för trafikolycka, trots att olika åtgärder har använts för att öka tryggheten.

INNEHÅLLSFÖRTECKNING

Förord	
Sammanfattning	
1	Inledning..... 1
1.1	Bakgrund 1
2	Syfte 1
3	Metodbeskrivning..... 1
3.1	Enkätens frågor 1
3.2	Studerade platser och åtgärder 2
3.3	Urval av respondenter 2
3.4	Distribuering av enkäter och påminnelse 2
4	Resultat..... 3
4.1	Samtliga platser 3
4.1.1	Uppgifter om respondenter..... 3
4.1.2	Val av färdmedel 4
4.1.3	Tillgång till och nyttjande av buss 5
4.1.4	Upplevelsen av vägen..... 6
4.1.5	Anledningar till att man inte går eller cyklar 8
4.2	GC – separering genom målad kantlinje 9
4.2.1	Uppgifter om respondenter..... 9
4.2.2	Val av färdmedel 9
4.2.3	Tillgång till och nyttjande av buss 11
4.2.4	Upplevelsen av vägen..... 11
4.2.5	Anledningar till att man inte går eller cyklar 14
4.3	GC – separering genom räcke 15
4.3.1	Uppgifter om respondenter..... 15
4.3.2	Val av färdmedel 15
4.3.3	Tillgång och nyttjande av buss..... 17
4.3.4	Upplevelsen av vägen..... 17
4.3.5	Anledningar till att man inte går eller cyklar 19
4.4	GC – separering genom kantsten 20
4.4.1	Uppgifter om respondenter..... 20
4.4.2	Val av färdmedel 21
4.4.3	Tillgång till och nyttjande av buss 22
4.4.4	Upplevelsen av vägen..... 22
4.4.5	Anledningar till att man inte går eller cyklar 25
4.5	Passage över väg – öppning i refug/räcke 26
4.5.1	Uppgifter om respondenter..... 26
4.5.2	Val av färdmedel 26
4.5.3	Tillgång till och nyttjande av buss 28
4.5.4	Upplevelsen av vägen..... 28
4.5.5	Anledningar till att man inte går eller cyklar 30
4.6	Passage över väg – utan åtgärd 31

4.6.1	Uppgifter om respondenter.....	31
4.6.2	Val av färdmedel	32
4.6.3	Tillgång till och nyttjande av buss	33
4.6.4	Upplevelsen av vägen.....	33
4.6.5	Anledningar till att man inte går eller cyklar	36
4.7	Väg utan åtgärder – bred vägren	37
4.7.1	Uppgifter om respondenter.....	37
4.7.2	Val av färdmedel	37
4.7.3	Tillgång till och nyttjande av buss	39
4.7.4	Upplevelsen av vägen.....	39
4.7.5	Anledningar till att man inte går eller cyklar	41
4.8	Frisvar.....	42
4.8.1	Andra orsaker som gör att man väljer att inte gå eller cykla.....	43
4.8.2	Cykla längs vägen	44
4.8.3	Gå längs vägen	45
4.8.4	Busshållplatsen.....	46
4.8.5	Vad är viktigt när du färdas på den aktuella vägen	47
4.8.6	Väg 266	49
5	Analys.....	51
6	Slutsats	55
6.1	Effekter som kan ha påverkat svarsfrekvensen	55
6.2	Felkällor	55
6.3	Cykling och gående vid större vägar.....	55
7	Referenser.....	57
BILAGA 1	Svarsfrekvenser	59
BILAGA 2	Platsbeskrivningar	61
BILAGA 3	Enkäten.....	71
BILAGA 4	Muntligt inrapporterade svar	81

1 Inledning

Denna rapport är en del i projektet ”Cykling och gående vid större vägar” och avser den enkät som genomförts för att studera resvanor, trygghet, säkerhet samt framkomlighet längs större vägar med fokus på gående och cyklister hos boende längs eller vid de aktuella platserna. Projektet är finansierat av Trafikverket och pågår mellan 2010 – 2013. Ramböll är projektledare för hela projektet. Enkäten och aktuell rapport är genomförd av LTU, Luleå tekniska universitet.

1.1 Bakgrund

Det är en rådande samhällstrend att allt fler cyklar och dessutom längre sträckor. På landsbygden och mellan tätorter är cyklister såväl som gångtrafikanter ofta hänvisade till huvudvägnätet där det ofta är stora motorfordonsflöden och höga hastigheter. I takt med utvecklingen av det svenska vägnätet med en allt större grad av mötesseparering, i form av bl.a. 2+1 vägar med antingen mitträcke eller räfflade linjer minskar möjligheten för oskyddade trafikanter att röra sig längs vägen såväl som att korsa den. Utgångspunkten för projektet är att detta upplevs som ett problem av såväl nuvarande som potentiella cyklister samt gångtrafikanter. Detta är en faktor som hämmar utvecklingen av främst cykeln som ett konkurrenskraftigt transportmedel, även på längre sträckor. En annan tendens är att hållplatser för bussar i allt högre grad lokaliseras längs de större stråken istället för inne i de mindre samhällena vilket ökar kraven på möjligheten att röra sig till och från hållplatserna på ett tryggt och säkert sätt, vilket är en grundfaktor för attraktiv kollektivtrafik.

2 Syfte

Syftet med enkätundersökningen är att belysa hur fotgängare och cyklister upplever framkomligheten, säkerheten samt tryggheten längs de utvalda platserna i undersökningen. Syftet är även att om möjligt dra generella slutsatser om effekten av olika fysiska åtgärder som genomförts för att underlätta för gående och cyklister.

Målet med enkätundersökningen är att visa på i vilken omfattning olika utformningar för att lösa gång- och cykelfrågor längs större vägar påverkar människors trygghet, säkerhet och framkomlighet som oskyddade trafikanter.

3 Metodbeskrivning

Studien följer efter den kvalitativt inriktade fokusgruppsstudien i projektets första workshop, vars syfte var att beskriva problemen vid större vägar och undersöka brukarnas åsikter om olika möjliga åtgärder. Den här studien ska kvantitativt belysa tillgänglighet, samt t.ex. synbarhetsproblematiken under den mörka årstiden för cyklister och gående vid större vägar.

3.1 Enkätens frågor

Frågor och formulär diskuterades på det i projektet gemensamma metodseminariet 26 maj 2010 där LTU hade tagit fram utkast på underlag för formulär, och möjligheten till en kvantitativ studie diskuterades även. Enkäten utvecklades sedan under år 2010/2011 av LTU.

Enkäten redovisas i bilaga 3, som exempel från Väg 9 mellan Ystad och Nybrostrand. Den större delen av enkäten var gemensam för alla respondenter och orter, men fotona som frågorna hänvisade till var naturligtvis plats specifika.

3.2 Studerade platser och åtgärder

Sammanlagt har tio vägsträckor och platser valts ut för enkätundersökningen. Platserna är lokaliserade från Luleå i norr till Ystad i söder. Urvalet har skett med åtanke att ge en representativ översikt över olika lösningar för att antingen färdas längs med eller korsa en större väg, till fots eller med cykel, med målet att ha en spridning över landet med olika klimat. Platserna har valts ut i samråd med respektive Trafikverksregion och projektets deltagare, med kunskap om regionerna och platserna. Se bilaga 1 och 2 för platsbeskrivningar.

Vid presentationen av resultatet, Kap 4, har de olika platserna kategoriserat enligt Tabell 1 beroende på vilken typ av åtgärd eller utformning som finns på platsen. Resultatet presenteras även för samtliga platser.

Tabell 1. Indelning av platser.

Åtgärd	Väg/plats
GC – separering genom målad kantlinje	Väg 616 samt 796
GC – separering genom räcke	Väg 23 vid Ballingslöv samt 23 vid Osby
GC – separering genom kantsten	Väg 9
Bred vägren, ingen GC – separering	Väg 97
Passage över väg genom öppning i refug/mitträcke	Väg 11, E22, 70 samt 266 (plats A)
Passage över väg, utan åtgärd	Väg 266 (plats B)

3.3 Urval av respondenter

Urvalet av respondenter har skett genom en geografisk avgränsning kopplad till de aktuella sträckorna och platserna. I första steget togs alla postnummer, berörda av de aktuella sträckorna fram genom Postens funktion för framtagande av mottagare till direktreklam ”Reklamfixaren”(www.reklamfixaren.se). Utifrån de aktuella postnummerområdena gjordes sedan ett mer detaljerat urval, där endast områdena längs eller i anslutning till den aktuella vägsträckan togs fram. Antal hushåll inom det geografiskt avgränsade området beräknades utifrån fastighetskartan samt flygfotografier, och genom kontakt med de lokala kontoren för Postens företagscenter.

Till varje hushåll skickades två enkäter i samma försändelse. I den inledande texten i enkäten angavs att om det är flera vuxna i hushållet ombads två av dem fyller i var sin enkät. Om hushållet bestod av en vuxen ombads den personen fylla i ett exemplar. Det angavs även att ungdomar i åldrarna 15 - 17 år gärna kunde fylla i enkäten.

3.4 Distribuering av enkäter och påminnelse

Det utpekade geografiska området kommunicerades sedan med Postens företagscenter på respektive ort där enkäten skulle delas ut. För att distribuera enkäten användes Postens oadresserade direktreklam, ”ODR total Lokal”. Tjänsten innebär att enkäten distribuerades

som icke kommersiell information, vilket medförde att enkäten även delades ut till hushåll som frånbett sig reklam. Till platserna i region norr (Luleå) delades enkäterna ej ut med hjälp av Posten, utan detta gjordes manuellt.

Enkäterna delades ut till respondenterna den 6 september 2011. Respondenterna ombads returnera de ifyllda enkäterna i medföljande svarskuvert senast den 1 oktober 2011. För att öka svarsfrekvensen skickades den 29 september ut en påminnelse till samtliga hushåll som mottagit enkäten. Då påminnelsen delades ut så nära inpå sista svarsdatum förlängdes sista svarsdatum. De sista enkäterna som togs med i sammanställningen inkom den 21 oktober 2011.

4 Resultat

Kapitel 4 visar resultatet från enkäten. Kap 4.1 innehåller de samlade svaren från samtliga platser. Kapitel 4.2 – 4.5 presenterar resultaten utifrån vägens utformning och gjorda åtgärder för att underlätta gång och cykeltrafik antingen längs vägen eller för att korsna vägen. I kapitel 4.6 samt 4.7 presenteras resultatet för de två vägar där inga specifika åtgärder gjordes för att underlätta för gång och cykeltrafik, se Tabell 1 för indelning. I kapitel 4.8 presenteras de frågor där respondenterna gavs möjlighet att skriva egna svar. För Väg 266 presenteras dock dessa frisvarsfrågor separat från övriga vägar.

4.1 Samtliga platser

Totalt svarade 1145 personer på enkäten. Se Bilaga 1 för antal utdelade enkäter samt svarsfrekvens per ort, totala svarsfrekvensen (22,6 % per antaget antal respondenter, och 44,2 % per hushåll) samt svarsfrekvensen före påminnelsen.

4.1.1 Uppgifter om respondenter

De svarandes åldersfördelning var följande:

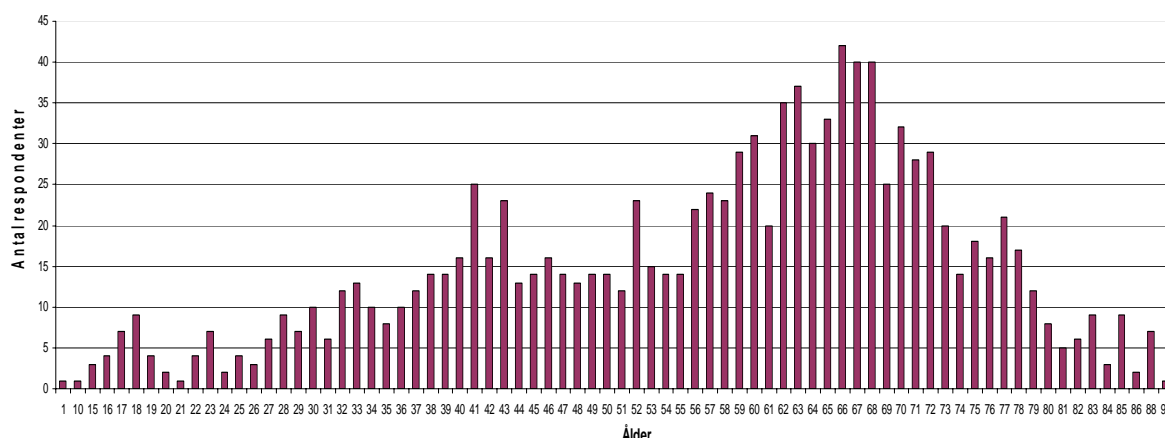


Diagram 1. Åldersfördelning hos samtliga respondenter.

Medelåldern hos de svarande var 57 år (1127 svar). 52 % av de svarande var kvinnor och 48 % män (1136 svar). 93 % bor permanent på orten, 3 % bor inte permanent på orten och

5 % bor delvis permanent på orten (1139 svar). 93 % har tillgång på bil och kan köra själv. 6 % har inte tillgång till bil och 1 % har tillgång till bil periodvis (1131 svar).

4.1.2 Val av färdmedel

På frågorna gällande att färdas längs vägen under en normalvecka vid barmarksförhållanden blev resultatet enligt Tabell 2, där 0 är ”Aldrig” och 7 ”Varje dag”.

Tabell 2. Val av färdmedel vid färd längs vägen under barmarksförhållanden (%).

	Aldrig							Varje dag	Totalt antal svar
	0	1	2	3	4	5	6	7	
1a Jag kör bil själv	6,8	5,0	7,3	8,0	8,8	13,1	13,1	37,9	1131
1b Jag är passagerare i bil	15,2	29,0	22,7	13,1	8,4	6,0	2,5	3,1	1075
1c Jag åker buss	70,5	16,3	4,7	3,4	1,5	1,6	0,8	1,1	1077
1d Jag cyklar	42,1	17,7	14,0	10,0	6,2	5,3	2,3	2,4	1086
1e Jag promenerar	39,9	12,3	12,1	9,2	8,0	7,0	4,4	7,1	1097

Resultaten visar att man oftast kör bil själv, men sällan är passagerare i bil. 64 % av de svarande kör bil själv ofta, medan samma andel som är passagerare i bil är 11 % (svarsalternativ 5-7). Vidare är andelen som åker buss, aldrig eller sällan (svarsalternativ 0 – 2) 92 %, och ofta 4 %. Svarsalternativen aldrig eller sällan för gående och cykel är 64 % samt 74 %, och svarsalternativen för att ofta cykla och gå är 10 % samt 18 %.

94 svarande uppgav att de färdades med annat transportmedel än de ovanstående. 20 % av dessa färdades med traktor, 19 % med mc, 12 % joggar eller springer, samt 11 % åker inlines eller rullskidor. Andra enstaka svar var exempelvis ridning och fyrhjuling.

På frågorna gällande att korsa vägen under en normalvecka vid barmarksförhållanden blev resultatet enligt Tabell 3, där 0 är ”Aldrig” och 7 ”Varje dag”.

Tabell 3. Val av färdmedel vid korsande av vägen under barmarksförhållanden (%).

	Aldrig							Varje dag	Totalt antal svar
	0	1	2	3	4	5	6	7	
2a Jag kör bil själv	11,8	8,0	8,2	7,2	8,5	12,1	11,8	32,3	1106
2b Jag är passagerare i bil	21,8	29,1	20,0	11,0	8,4	5,2	2,2	2,4	1048
2c Jag åker buss	75,6	13,9	4,3	2,1	1,4	1,3	0,7	0,7	1039
2d Jag cyklar	43,4	18,9	13,7	9,2	5,8	4,5	2,0	2,5	1059
2e Jag promenerar	40,4	15,2	11,7	9,6	6,8	6,1	4,1	6,1	1050

Även när det gäller att korsa vägen vid barmarksförhållanden kör en stor andel av de svarande bil själva, 56 % kör bil ofta, medan samma andel som är passagerare i bil endast är 10 % (svarsalternativ 5-7). 76 % åker aldrig i en buss som korsar vägen, och ofta 3 %. 76 % cyklar aldrig eller sällan (svarsalternativ 0-2) och 67 % promenerar aldrig eller sällan. Svarsalternativen för att ofta cykla och gå är 9 % samt 16 %

75 svarande uppgav att de färdades med annat transportmedel än ovanstående. 25 % av dessa färdades med traktor, 20 % med mc, 13 % åker inlines eller rullskidor, 9 % joggar eller springer samt 9 % åker moped. Andra, enstaka svar var exempelvis ridning och fyrhjuling.

På frågorna gällande att färdas längs vägen under en normalvecka vid vinterförhållanden blev resultatet enligt Tabell 4, där 0 är ”Aldrig” och 7 ”Varje dag”.

Tabell 4. Val av färdmedel vid färd längs vägen under vinterförhållanden (%).

	Aldrig 0	1	2	3	4	5	6	Varje dag 7	Totalt antal svar
3a Jag kör bil själv	8,8	7,9	7,8	8,0	8,4	14,0	12,7	32,3	1111
3b Jag är passagerare i bil	19,3	28,8	22,0	11,9	7,8	4,7	2,7	2,7	1055
3c Jag åker buss	72,8	13,6	5,2	1,8	2,3	2,3	1,1	0,9	1053
3d Jag cyklar	78,9	8,4	4,6	3,2	1,7	1,0	0,8	1,5	1052
3e Jag promenerar	48,5	13,7	9,3	8,8	5,8	6,0	2,6	5,3	1058

59 % av de svarande kör bil själv ofta, medan samma andel som är passagerare i bil är 10 % (svarsalternativ 5-7). Vidare är andelen som åker buss, aldrig eller sällan (svarsalternativ 0-2) 92 %, och ofta 4 %. Svartsalternativen aldrig eller sällan för gående och cykel är 72 % samt 92 %, och svartsalternativen för att ofta cykla och gå är 3 % samt 14 %.

41 svarande uppgav att de färdades med annat transportmedel än ovanstående. 34 % av dessa färdades med traktor. Andra, enskilda svar var bl.a. snöskoter, skidor, ridning och löpning.

På frågorna gällande att korsa vägen under en normalvecka vid vinterförhållanden blev resultatet enligt Tabell 5. Där 0 är ”Aldrig” och 7 ”Varje dag”.

Tabell 5. Val av färdmedel vid korsande av vägen under vinterförhållanden (%).

	Aldrig 0	1	2	3	4	5	6	Varje dag 7	Totalt antal svar
4a Jag kör bil själv	13,4	10,0	7,1	8,2	8,2	10,9	11,3	30,8	1095
4b Jag är passagerare i bil	25,4	28,1	19,6	10,9	6,9	4,7	2,2	2,2	1037
4c Jag åker buss	76,1	11,4	5,2	2,2	1,6	1,6	1,0	0,9	1037
4d Jag cyklar	79,1	8,2	4,8	2,9	1,8	0,7	0,9	1,6	1036
4e Jag promenerar	48,0	14,5	9,2	8,0	5,8	5,8	3,3	5,3	1045

53 % av de svarande kör bil själv ofta, medan samma andel som är passagerare i bil är 9 % (svarsalternativ 5-7). Vidare är andelen som åker buss, aldrig eller sällan (svarsalternativ 0-2) 93 %, och ofta 4%. Svartsalternativen aldrig eller sällan för gående och cykel är 72 % samt 92 %, och svartsalternativen för att ofta cykla och gå är 3 % samt 14 %.

42 svarande uppgav att de färdades med annat transportmedel än ovanstående. 33 % av dessa färdades med traktor. Andra, enskilda svar var bl.a. snöskoter, spark, skidor, ridning löpning samt rullator.

4.1.3 Tillgång till och nyttjande av buss

95 % uppgav att det fanns en busshållplats längs den aktuella sträckan och 5 % uppgav att det inte fanns någon hållplats (1092 svar). 67 % uppgav att de inte åker buss vid den aktuella sträckan (1018 svar), och övriga 33 % angav ett svar på hur man färdas till bussen. På frågan

hur man färdas till busshållplatsen svarade 79 % att man går, 7 % cyklar, 13 % åker bil och 2 % väljer annat färdstätt. 336 svar)

4.1.4 Upplevelsen av vägen

Följande frågor riktade sig till de svarande som antingen går eller cyklar längs den aktuella vägen. Resultatet presenteras i Tabell 5 och Tabell 6 där 0 betyder ”Instämmer inte alls” och 7 ”Instämmer helt”.

Tabell 6. Upplevelsen av vägen (%).

	Instämmer inte alls						Instämmer helt		Totalt antal svar
	0	1	2	3	4	5	6	7	
6a Jag tycker att vägen är bra	16,3	10,6	12,1	12,5	13,4	14,1	11,2	9,8	695
6b Jag tycker att vägen är en vacker vägsträcka	5,0	3,4	10,2	15,6	14,3	19,3	14,2	18,0	699
6c Jag tycker att vägunderhållet är bra på vägen	6,9	7,3	10,0	16,0	17,6	21,9	12,0	8,3	699
6e Jag tycker att avståndet till fordonen är bra	23,0	14,5	17,0	14,4	11,6	9,5	5,5	4,6	696

35 % av de svarande instämmer helt eller delvis (svarsalternativ 5-7) på frågan om vägen är bra. 39 % av de svarande instämmer inte eller inte alls på samma fråga. 51 % instämmer helt eller delvis på frågan om man anser att vägsträckan är en vacker vägsträcka. Gällande vägens underhåll så är fördelningen av svaren relativt jämn, men där 76 % är neutrala eller mer positiva än negativa till underhållet av vägen. 55 % instämmer inte eller inte alls på frågan om man anser att avståndet till fordonen är bra, dvs. att fordonen håller ett bra avstånd till den oskyddade trafikanten när de kör förbi. 20 % instämmer helt eller delvis på samma fråga, dvs. det tycker att fordonen håller bra avstånd.

Tabell 7. Upplevelsen av vägen (%).

	Instämmer inte alls						Instämmer helt		Totalt antal svar
	0	1	2	3	4	5	6	7	
6d Jag tycker att fordonens hastighet är för hög	6,9	7,3	10,0	16,0	17,6	21,9	12,0	8,3	699

På frågan om man anser att fordonens hastighet är för hög instämmer helt eller delvis 42 %, 33 % ställer sig mer neutrala i frågan (svarsalternativ 3-4). 24 % anser inte eller inte alls att hastigheten på fordonen är för hög.

Följande frågor riktade sig till de svarande som antingen går, cyklar eller åker buss längs den aktuella vägen. Resultatet presenteras i Tabell 8 och Tabell 9, där 0 betyder ”Aldrig” och 7 ”Alltid”. 46 % uppger att de ofta eller alltid (svarsalternativ 5-7) är oroliga för att bli inblandade i en trafikolycka när de går längs vägen. 49 % av dem som cyklar längs vägen uppger att de ofta eller alltid är oroliga för att bli inblandade i en trafikolycka. 67 % uppger att de aldrig eller sällan (svarsalternativ 0-2) är oroliga för att bli inblandade i en trafikolycka när de väntar på bussen.

Tabell 8. Upplevelsen av vägen (%).

	Aldrig 0	1	2	3	4	5	6	Alltid 7	Totalt antal svar
a. Jag är orolig för att bli inblandad i en trafikolycka längs vägen									
När jag går	12,5	13,0	11,4	8,4	10,1	14,0	10,6	20,1	537
När jag cyklar	9,9	9,3	12,6	6,7	12,4	16,0	11,8	21,3	525
När jag väntar på bussen	37,7	19,8	9,9	6,9	6,6	7,2	4,2	7,8	334
h. Jag är orolig för att bli inblandad i en trafikolycka när jag ska korsa vägen									
När jag går	34,1	15,5	14,8	12,9	8,4	5,5	4,6	4,4	571
När jag cyklar	36,2	17,3	17,3	10,0	6,3	5,5	3,9	3,3	535
På väg till eller från bussen	30,4	11,3	11,0	12,9	10,0	5,3	8,5	10,7	319
i. Jag upplever att jag tvingas färdas i omvägar när jag går eller cyklar jämfört med när jag färdas i bil, för att ta mig dit jag vill									
När jag går	28,0	12,4	9,1	11,3	9,5	8,7	7,3	13,8	550
När jag cyklar	24,7	12,5	11,4	9,3	8,5	7,6	8,5	17,5	527
På väg till eller från bussen	38,5	13,9	10,4	7,1	8,7	3,6	5,8	12,0	309

Vid korsande av vägen uppger 64 % av dem som går att de aldrig eller sällan är oroliga för att bli inblandade i en trafikolycka. Av de som korsar vägen med cykel uppger 71 % att de aldrig eller sällan är orolig för att bli inblandad i en trafikolycka. Av de som korsar vägen till eller från busshållplatsen uppger 53 % att de aldrig eller sällan är oroliga för att bli inblandade i en trafikolycka.

På frågan om man upplever att man tvingas färdas i omvägar när man cyklar eller går, i jämförelse med bil, för att nå dit man vill så svarar 49 % av dem som går, 49 % av dem som cyklar och 63 % av dem som är på väg till eller från bussen att de aldrig eller sällan behöver det.

På frågan om man är nöjd med det utrymme som finns längs vägen så svarar 50 % av dem som går, 56 % av dem som cyklar och 40 % av dem som väntar på bussen att de aldrig eller sällan är det, se Tabell 9.

På frågan om man känner sig trygg under barmarksförhållanden så svarar 41 % av dem som går, 46 % av dem som cyklar och 34 % av dem som väntar på bussen att de aldrig eller sällan är det. Av dem som går är 36 %, och 31 % av dem som cyklar ofta trygga. Av dem som väntar på bussen svarar 45 % att de alltid eller oftast känner sig trygga under barmarksförhållanden.

På frågan om man känner sig trygg under vinterförhållanden så svarar 62 % av dem som går, 76 % av dem som cyklar och 50 % av dem som väntar på bussen att de aldrig eller sällan är det. Av dem som går är 19 %, och 11 % av dem som cyklar ofta trygga under vinterförhållanden. På frågan om man känner sig trygg i dagsljus så svarar 33 % av dem som går, 37 % av dem som cyklar och 29 % av dem som väntar på bussen att de aldrig eller sällan är det. På frågan om man känner sig trygg i mörker så svarar 64 % av dem som går, 71 % av dem som cyklar och 53 % av dem som väntar på bussen att de aldrig eller sällan är det.

På frågan om man tycker det är lätt att korsa vägen så svarade 57 % av dem som går, 61 % av dem som cyklar och 60 % av dem som väntar på bussen att det aldrig eller sällan är det.

Tabell 9. Upplevelsen av vägen (%).

	Aldrig 0	1	2	3	4	5	6	Alltid 7	Totalt antal svar
b. Jag är nöjd med det utrymme som finns längs vägen									
När jag går	24,4	12,4	13,1	10,4	9,1	9,8	8,0	12,8	540
När jag cyklar	26,2	15,1	14,7	9,4	7,5	8,4	8,6	10,1	523
När jag väntar på bussen	23,1	8,3	8,9	8,9	12,3	11,4	10,5	16,6	325
c. Jag känner mig trygg under barmarksförhållanden									
När jag går	16,9	9,2	14,7	15,1	8,6	12,7	9,2	13,6	544
När jag cyklar	20,1	9,3	16,3	15,9	7,6	11,7	8,5	10,6	528
När jag väntar på bussen	20,4	5,2	8,0	11,1	9,9	10,5	15,7	19,1	324
d. Jag känner mig trygg under vinterförhållanden									
När jag går	30,3	16,0	15,4	10,1	8,8	7,2	6,3	5,9	525
När jag cyklar	44,6	16,9	14,7	7,2	5,3	4,1	4,3	2,9	415
När jag väntar på bussen	28,6	8,8	12,6	11,3	7,2	10,7	10,4	10,4	318
e. Jag känner mig trygg när det är dagsljus									
När jag går	14,1	7,2	12,0	12,9	12,5	14,7	10,8	15,7	566
När jag cyklar	16,5	9,5	11,1	15,0	13,7	12,4	10,4	11,3	539
När jag väntar på bussen	17,8	4,3	6,8	12,0	10,5	12,0	15,1	21,5	325
f. Jag känner mig trygg när det är mörkt									
När jag går	34,1	15,5	14,8	12,9	8,4	5,5	4,6	4,4	549
När jag cyklar	36,2	17,3	17,3	10,0	6,3	5,5	3,9	3,3	508
När jag väntar på bussen	30,4	11,3	11,0	12,9	10,0	5,3	8,5	10,7	319
g. Jag tycker att det är lätt att korsa vägen									
När jag går	24,3	17,2	15,1	12,8	12,5	6,7	4,9	6,5	569
När jag cyklar	24,3	17,9	18,9	13,4	11,3	4,5	4,3	5,3	530
På väg till eller från bussen	35,8	11,2	13,4	13,4	9,3	5,6	4,4	6,9	321

4.1.5 Anledningar till att man inte går eller cyklar

Svaren på frågan varför man väljer annat färdmedel än gång eller cykel längs den aktuella sträckan redovisas i Tabell 10, där 0 betyder ”Instämmer inte alls” och 7 ”Instämmer helt”.

80 % av dem som svarade instämmer helt eller delvis (svarsalternativ 5-7) gällande påståendet att det är avståndet eller restiden som avgör att de inte går eller cyklar. På påståendet att valet av annat färdmedel påverkas av att man färdas med andra personer, som t.ex. barn så instämmer inte alls 38 % medan 23 % instämmer helt. I övrigt så är svaren fördelade relativt jämt mellan svarsalternativen.

På påståendet att valet av annat färdmedel än gång eller cykel påverkas av att ha med sig bagage eller andra saker så instämmer inte alls 20 % medan 34 % instämmer helt. I övrigt så är svaren fördelade relativt jämt mellan svarsalternativen. 61 % svarar att de instämmer helt

eller delvis på påståendet att det är bättre komfort med andra färdmedel än gång eller cykel, och att man därför väljer att inte cykla eller gå.

Tabell 10. Anledningar till varför man inte går eller cyklar (%).

	Instämmer inte alls							Instämmer helt 7	Totalt antal svar
	0	1	2	3	4	5	6		
a. Avståndet eller restiden	8,3	2,1	2,2	3,2	4,4	9,0	14,6	56,1	944
b. Jag färdas tillsammans med andra personer, t.ex. barn	38,4	7,8	3,6	4,0	5,1	8,5	9,8	22,7	867
c. Jag har med mig saker eller bagage	20,2	5,0	4,6	6,9	6,5	10,5	12,9	33,5	923
d. Det är bättre komfort	12,7	5,4	5,3	8,2	7,0	10,4	12,7	38,2	900
e. Jag törs inte gå och cykla på vägen	32,1	10,6	8,5	8,2	6,2	7,9	5,7	20,8	915
f. Jag känner mig tryggare med annat färsätt	16,0	5,7	5,8	6,7	7,3	12,2	13,0	33,3	913
g. Dåligt väder, väglag, kall årstid eller mörker	14,9	4,2	3,1	4,3	6,2	10,3	13,4	43,5	921
h. Min hälsa eller funktionshinder	64,6	9,1	3,9	2,0	3,0	3,3	2,7	11,4	900

51 % instämmer inte eller inte alls på påståendet att de väljer annat färdmedel för att de inte törs gå eller cykla längs vägen. 34 % instämmer dock helt eller delvis på det påståendet. En annan variant av fråga på samma tema gäller trygghet, och 59 % instämmer helt eller delvis på påståendet att de väljer annat färdmedel för att det är tryggare än att gå eller cykla. 67 % svarar att de instämmer helt eller delvis på påståendet att mörker, klimat eller årstid får dem att välja annat färsätt än gång eller cykel.

78 % instämmer inte eller inte alls på påståendet att det är den egna hälsan eller ett funktionshinder som gör att man väljer andra färdmedel än gång och cykel, och 17 % angav hälsan som skäl till att man inte går eller cyklar.

4.2 GC – separering genom målad kantlinje

Resultaten nedan gäller vägarna 616 samt 796. Dessa vägar har cykelfält, avgränsade med räfflade, intermittent sidomarkeringar på båda sidorna om vägen. Se bilaga 2 för utförligare beskrivning av platserna. Totalt var det 100 svarande vid de båda platserna.

4.2.1 Uppgifter om respondenter

Medelåldern på de svarande var 53 år (100 svar). 51 % av de svarande var kvinnor och 49 % män (100 svar). 98 % bor permanent på orten och 2 % bor delvis permanent på orten (99 svar). 92 % har tillgång till bil och kan köra själv medan 8 % inte har tillgång till bil (98 svar).

4.2.2 Val av färdmedel

På frågorna gällande att färdas längs vägen under en normalvecka vid barmarksförhållanden blev resultatet enligt Tabell 11. Där 0 är ”Aldrig” och 7 ”Varje dag”.

Tabell 11. Val av färdmedel vid färd längs vägen under barmarksförhållanden (%).

	Aldrig							Varje dag 7	Totalt antal svar
	0	1	2	3	4	5	6		
1a Jag kör bil själv	7,1	4,0	4,0	6,1	7,1	9,1	15,2	47,5	99
1b Jag är passagerare i bil	8,7	25,0	27,2	18,5	4,3	8,7	3,3	4,3	92
1c Jag åker buss	71,0	15,1	4,3	3,2	3,2	1,1	2,2	1,1	93
1d Jag cyklar	29,8	17,0	21,3	12,8	3,2	9,6	5,3	1,1	94
1e Jag promenerar	20,0	18,9	16,8	12,6	2,1	12,6	8,4	8,4	95

Resultaten visar att man oftast kör bil själv, men sällan är passagerare i bil. 72 % av de svarande kör bil själv ofta, medan samma andel som är passagerare i bil är 16 % (svarsalternativ 5-7). Vidare är andelen som åker buss, aldrig eller sällan (svarsalternativ 0 – 2) 90 %. 68 % samt 56 % svarade att det aldrig eller sällan cyklar respektive promenerar längs den aktuella sträckan, och det var 16 % som cyklar ofta och 29 % som går ofta. Det var åtta svarande som uppgav att de färdades med annat transportmedel än ovanstående.

På frågorna gällande att korsa vägen under en normalvecka vid barmarksförhållanden blev resultatet enligt Tabell 12. Där 0 är ”Aldrig” och 7 ”Varje dag”.

Tabell 12. Val av färdmedel vid korsande av vägen under barmarksförhållanden (%).

	Aldrig							Varje dag 7	Totalt antal svar
	0	1	2	3	4	5	6		
2a Jag kör bil själv	10,1	8,1	1,0	6,1	6,1	11,1	15,2	42,4	99
2b Jag är passagerare i bil	13,0	28,3	25,0	12,0	6,5	8,7	3,3	3,3	92
2c Jag åker buss	73,6	14,3	5,5	0,0	4,4	1,1	1,1	0,0	91
2d Jag cyklar	31,2	20,4	20,4	10,8	4,3	6,5	4,3	2,2	93
2e Jag promenerar	19,4	21,5	14,0	15,1	1,1	14,0	8,6	6,5	93

69 % av de svarande kör bil själv ofta, medan samma andel som är passagerare i bil är 15 % (svarsalternativ 5-7). Vidare är andelen som åker buss, aldrig eller sällan (svarsalternativ 0 – 2) 93 %. 72 % samt 55 % svarade att de aldrig eller sällan cyklar respektive promenerar tvärsöver den aktuella vägen, och 13 % samt 29 % svarade att de ofta cyklar respektive promenerar. Det var sju svarande som uppgav att de färdades med annat transportmedel än ovanstående.

På frågorna gällande att färdas längs vägen under en normalvecka vid vinterförhållanden blev resultatet enligt Tabell 13. Där 0 är ”Aldrig” och 7 ”Varje dag”.

Tabell 13. Val av färdmedel vid färd längs vägen under vinterförhållanden (%).

	Aldrig							Varje dag 7	Totalt antal svar
	0	1	2	3	4	5	6		
3a Jag kör bil själv	6,1	4,0	5,1	3,0	6,1	13,1	14,1	48,5	99
3b Jag är passagerare i bil	12,0	26,1	23,9	15,2	6,5	9,8	3,3	3,3	92
3c Jag åker buss	71,0	14,0	4,3	1,1	4,3	2,2	3,2	0,0	93
3d Jag cyklar	75,3	11,8	4,3	2,2	1,1	2,2	2,2	1,1	93
3e Jag promenerar	21,3	28,7	10,6	11,7	2,1	10,6	6,4	8,5	94

76 % av de svarande kör bil själv ofta, medan samma andel som är passagerare i bil är 16 % (svarsalternativ 5-7). Vidare är andelen som åker buss, aldrig eller sällan (svarsalternativ 0-2)

89 %. 91 % samt 61 % svarade att de aldrig eller sällan cyklar respektive promenerar längs den aktuella sträckan, och 6 % samt 26 % svarade att de ofta cyklar respektive promenerar under vinterförhållanden. Det var fem svarande som uppgav att de färdades med annat transportmedel än ovanstående.

På frågorna gällande att korsa vägen under en normalvecka vid vinterförhållanden blev resultatet enligt Tabell 13. Där 0 är ”Aldrig” och 7 ”Varje dag”.

Tabell 14. Val av färdmedel vid korsande av vägen under vinterförhållanden (%).

	Aldrig							Varje dag 7	Totalt antal svar
	0	1	2	3	4	5	6		
4a Jag kör bil själv	10,1	8,1	3,0	3,0	7,1	12,1	13,1	43,4	99
4b Jag är passagerare i bil	17,4	26,1	23,9	12,0	7,6	6,5	3,3	3,3	92
4c Jag åker buss	75,3	10,8	4,3	1,1	5,4	1,1	1,1	1,1	93
4d Jag cyklar	76,3	8,6	5,4	3,2	1,1	2,2	2,2	1,1	93
4e Jag promenerar	22,3	26,6	11,7	7,4	4,3	11,7	6,4	9,6	94

69 % av de svarande kör bil själv ofta, medan samma andel som är passagerare i bil är 13 % (svarsalternativ 5-7). Vidare är andelen som åker buss, aldrig eller sällan (svarsalternativ 0-2) 90 %, och drygt 3 % som ofta åker buss. 90 % samt 61 % svarade att de aldrig eller sällan cyklar respektive promenerar tvärsöver den aktuella vägen, och drygt 5 % som ofta cyklar och 28 % som ofta promenerar. Det var sex svarande som uppgav att de färdades med annat transportmedel än ovanstående.

4.2.3 Tillgång till och nyttjande av buss

Det var 98 % som uppgav att det fanns en busshållplats längs den aktuella sträckan. 2 % uppgav att det inte fanns någon hållplats (93 svar). 68 % uppgav att de inte åker buss vid den aktuella sträckan (91 svar). 32 % svarade på frågan hur man färdas till busshållplatsen, och dem svarade 83 % att man går, 3 % cyklar, 10 % åker bil och 3 % väljer annat färd sätt (29 svar).

4.2.4 Upplevelsen av vägen

Följande frågor riktade sig till de svarande som antingen gick eller cyklade längs den aktuella vägen. Svartsfördelningen presenteras i Tabell 15 och Tabell 16, där 0 betyder ”Instämmer inte alls” och 7 ”Instämmer helt”.

Tabell 15. Upplevelsen av vägen (%).

	Instämmer inte alls							Instämmer helt 7	Totalt antal svar
	0	1	2	3	4	5	6		
6a Jag tycker att vägen är bra	24,7	19,5	15,6	7,8	13,0	10,4	5,2	3,9	77
6b Jag tycker att vägen är en vacker vägsträcka	1,3	0,0	7,8	5,2	13,0	22,1	13,0	37,7	77
6c Jag tycker att vägunderhållet är bra på vägen	5,3	10,5	6,6	25,0	14,5	19,7	15,8	2,6	76
6e Jag tycker att avståndet till fordonen är bra	45,5	22,1	13,0	7,8	1,3	1,3	5,2	3,9	77

På påståendet att vägen är bra så svarar 60 % att man inte instämmer eller inte alls (svarsalternativ 0-2). 20 % instämmer helt eller delvis på det påståendet (svarsalternativ 5-7). 73 % instämmer helt eller delvis på påståendet att det är en vacker vägsträcka.

40 % svarar att vägunderhållet varken är bra eller dåligt (svarsalternativ 3-4). 38 % instämmer helt eller delvis på påståendet att vägunderhållet är bra. 81 % instämmer inte eller inte alls på påståendet att avståndet till fordonen är bra, dvs avståndet fordonen håller när de passerar den oskyddade trafikanten. 81 % instämmer helt eller delvis på påståendet att fordonens hastighet är för hög, se tabellen nedan.

Tabell 16. Upplevelsen av vägen (%).

	Instämmer inte alls							Instämmer helt	Totalt antal svar
	0	1	2	3	4	5	6	7	
6d Jag tycker att fordonens hastighet är för hög	5,2	3,9	2,6	6,5	1,3	6,5	10,4	63,6	77

Följande frågor riktade sig till de svarande som antingen går, cyklar eller åker buss längs eller från den aktuella vägen. Resultatet presenteras i Tabell 17 och Tabell 18, där 0 betyder "Aldrig" och 7 "Alltid".

Tabell 17. Upplevelsen av vägen (%).

	Aldrig							Alltid	Totalt antal svar
	0	1	2	3	4	5	6	7	
a. Jag är orolig för att bli inblandad i en trafikolycka längs vägen.									
När jag går	4,2	1,4	11,1	9,7	9,7	12,5	13,9	37,5	72
När jag cyklar	4,9	1,6	4,9	8,2	9,8	14,8	13,1	42,6	61
När jag väntar på bussen	42,9	14,3	5,7	5,7	5,7	8,6	5,7	11,4	35
h. Jag är orolig för att bli inblandad i en trafikolycka när jag ska korsa vägen.									
När jag går	6,8	9,5	6,8	6,8	5,4	13,5	17,6	33,8	74
När jag cyklar	7,8	6,3	9,4	6,3	4,7	10,9	18,8	35,9	64
På väg till eller från bussen	21,2	0,0	6,1	6,1	6,1	6,1	18,2	36,4	33
i. Jag upplever att jag tvingas färdas i omvägar när jag går eller cyklar jämfört med när jag färdas i bil, för att ta mig dit jag vill.									
När jag går	25,0	10,3	7,4	14,7	11,8	11,8	2,9	16,2	68
När jag cyklar	25,4	8,5	8,5	16,9	10,2	8,5	5,1	16,9	59
På väg till eller från bussen	42,9	10,7	10,7	14,3	7,1	0	0,0	14,3	28

64 % uppger att de ofta eller alltid (svarsalternativ 5-7) är oroliga för att bli inblandade i en trafikolycka när de går längs vägen. 71 % av dem som cyklar längs vägen uppger att de ofta eller alltid är oroliga för att bli inblandade i en trafikolycka. 63 % uppger att de aldrig eller sällan (svarsalternativ 0-2) är oroliga för att bli inblandade i en trafikolycka när de väntar på bussen.

Vid korsande av vägen uppger 65 % av dem som går att de ofta eller alltid är oroliga för att bli inblandade i en trafikolycka. Av de som korsar vägen med cykel uppger 75 % att de alltid eller ofta är orolig för att bli inbladad i en trafikolycka. Av de som korsar vägen till eller från

busshållplatsen uppger 61 % att de ofta eller alltid är oroliga för att bli inblandade i en trafikolycka.

På frågan om man upplever att man tvingas färdas i omvägar när man cyklar eller går, i jämförelse med bil, för att nå dit man vill så svarar 43 % av dem som går, 42 % av dem som cyklar och 64 % av dem som är på väg till eller från bussen att de aldrig eller sällan behöver det.

Tabell 18. Upplevelsen av vägen (%).

	Aldrig 0	1	2	3	4	5	6	Alltid 7	Totalt antal svar
b. Jag är nöjd med det utrymme som finns längs vägen.									
När jag går	40,5	13,5	16,2	8,1	5,4	8,1	5,4	2,7	74
När jag cyklar	50,0	15,6	12,5	4,7	6,3	6,3	3,1	1,6	64
När jag väntar på bussen	31,4	14,3	5,7	2,9	14,3	2,9	8,6	20,0	35
c. Jag känner mig trygg under barmarksförhållanden.									
När jag går	31,1	16,2	16,2	12,2	10,8	4,1	2,7	6,8	74
När jag cyklar	37,5	14,1	14,1	15,6	7,8	4,7	1,6	4,7	64
När jag väntar på bussen	31,4	8,6	5,7	8,6	8,6	8,6	8,6	20,0	35
d. Jag känner mig trygg under vinterförhållanden.									
När jag går	47,9	24,7	11,0	8,2	4,1	2,7	1,4	0,0	73
När jag cyklar	62,5	20,8	10,4	4,2	0,0	0,0	2,1	0,0	48
När jag väntar på bussen	42,9	20,0	2,9	5,7	5,7	5,7	11,4	5,7	35
e. Jag känner mig trygg när det är dagsljus.									
När jag går	28,0	14,7	8,0	16,0	16,0	5,3	4,0	8,0	75
När jag cyklar	32,8	15,6	9,4	17,2	15,6	3,1	1,6	4,7	64
När jag väntar på bussen	27,3	9,1	3,0	9,1	18,2	6,1	9,1	18,2	33
f. Jag känner mig trygg när det är mörkt.									
När jag går	55,4	16,2	14,9	12,2	0,0	0,0	1,4	0,0	74
När jag cyklar	55,0	16,7	18,3	8,3	0,0	0,0	1,7	0,0	60
När jag väntar på bussen	48,5	12,1	6,1	6,1	9,1	3,0	9,1	6,0	33
g. Jag tycker att det är lätt att korska vägen.									
När jag går	40,5	21,6	9,5	9,5	10,8	5,4	1,4	1,4	74
När jag cyklar	40,6	29,7	9,4	9,4	6,3	3,1	1,6	0,0	64
På väg till eller från bussen	57,6	21,2	3,0	9,1	6,1	0,0	3,0	0,0	33

Gällande påståendet att man är nöjd med det utrymme som finns längs vägen då man går så svarar 70 % att man aldrig eller sällan är det. När man cyklar är 78 % aldrig eller sällan nöjd med utrymmet. När man väntar på bussen är 51 % aldrig eller sällan nöjd med utrymmet, och 32 % är nöjd med utrymmet. På påståendet att man känner sig trygg under barmarksförhållanden så svarar 64 % att man aldrig eller sällan är det när man går. När man cyklar är 66 % aldrig eller sällan trygga. Det är ca 11-13% som säger att de är trygga av de gående och cyklisterna. När man väntar på bussen är 46 % aldrig eller sällan trygg vid barmarksförhållanden, och 23 % anger att de är trygga. . På påståendet att man känner sig trygg under vinterförhållanden så svarar 84 % att man aldrig eller sällan är det som gående. När man cyklar är 94 % aldrig eller sällan trygga och när man väntar på bussen är 66 % aldrig eller sällan trygg under vinterförhållanden.

På påståendet att man känner sig trygg vid dagsljus så svarar 51 % att man aldrig eller sällan är det, och 17 % anger att de är det. När man cyklar är 58 % aldrig eller sällan trygga och när man väntar på bussen är 39 % aldrig eller sällan trygg vid dagsljus. 9 % av de cyklande säger anger att de är trygga, och 33 % när de väntar på bussen, i dagsljus. På påståendet att man känner sig trygg vid mörker så svarar 87 % av de gående att man aldrig eller sällan är det. När man cyklar är 90 % aldrig eller sällan trygga och när man väntar på bussen är 67 % aldrig eller sällan trygg vid mörker.

Gällande påståendet att man tycker att det är lätt att korsa vägen så svarar 72 % att det aldrig eller sällan är det när man går. När man cyklar svarar 80 % att det aldrig eller sällan är lätt att korsa vägen. 82 % svarar att det aldrig eller sällan är lätt att korsa vägen till eller från busshållplatsen.

4.2.5 Anledningar till att man inte går eller cyklar

På frågan varför man väljer annat färdmedel än gång eller cykel längs den aktuella sträckan svarade man enligt Tabell 18, där 0 betyder "Instämmer inte alls" och 7 "Instämmer helt".

Tabell 19. Anledningar till varför man inte går eller cyklar (%).

	Instämmer inte alls							Instämmer helt		Totalt antal svar
	0	1	2	3	4	5	6	7		
a. Avståndet eller restiden	12,5	4,5	2,3	4,5	2,3	6,8	13,6	53,4	88	
b. Jag färdas tillsammans med andra personer, t.ex. barn	36,7	2,5	3,8	5,1	5,1	11,4	12,7	22,8	79	
c. Jag har med mig saker eller bagage	12,8	10,5	7,0	7,0	5,8	12,8	12,8	31,4	86	
d. Det är bättre komfort	11,9	6,0	7,1	14,3	7,1	11,9	13,1	28,6	84	
e. Jag törs inte gå och cykla på vägen	19,8	5,8	12,8	9,3	8,1	11,6	5,8	26,7	86	
f. Jag känner mig tryggare med annat färdmedel	6,9	2,3	3,4	6,9	10,3	11,5	17,2	41,4	87	
g. Dåligt väder, väglag, kall årstid eller mörker	8,1	4,7	4,7	2,3	5,8	8,1	11,6	54,7	86	
h. Min hälsa eller funktionshinder	75,9	12,0	2,4	0,0	4,8	0,0	3,6	1,2	83	

Det var 74 % av dem som svarade som instämde helt eller delvis (svarsalternativ 5-7) gällande påståendet att det är avståndet eller restiden som avgör att de inte går eller cyklar. På påståendet att valet av annat färdmedel än gång eller cykel påverkas av att man färdas med andra personer, som t.ex. barn så instämmer inte alls 37 % medan 23 % instämmer helt. Gällande påståendet att valet av annat färdmedel än gång eller cykel påverkas av att man har med sig bagage eller andra saker så instämmer helt eller delvis 57 %.

54 % svarar att de instämmer helt eller delvis på påståendet att det är bättre komfort med andra färdmedel än gång eller cykel, och att man därför väljer att inte cykla eller gå. Men det var även 25 % som inte instämde på påståendet att det är bättre komfort med andra färdmedel.

38 % instämmer inte eller inte alls (svarsalternativ 0-2) på påståendet att de väljer annat färdmedel för att de inte törs gå eller cykla längs vägen. 44 % instämmer dock helt eller delvis på det påståendet. 70 % svarar att de instämmer helt eller delvis på påståendet att det är

tryggare med andra färdmedel än gång eller cykel, och att man därför väljer att inte cykla eller gå. 74 % svarar att de instämmer helt eller delvis på påståendet att mörker, klimat eller årstid får dem att välja annat färdmedel än gång eller cykel.

90 % instämmer inte eller inte alls på påståendet att det är den egna hälsan eller ett funktionshinder som gör att man väljer andra färdmedel än gång och cykel.

4.3 GC – separering genom räcke

Resultaten nedan gäller vägarna 23 vid Ballingslöv samt 23 vid Osby. Dessa vägar har cykelfält, avgränsade med fasta räcken på ena sidan av vägen. Se bilaga 2 för utförligare beskrivning av platserna. Totalt svarade 126 personer på enkäten vid de aktuella platserna.

4.3.1 Uppgifter om respondenter

Medelåldern på de svarande var 59 år (125 svar). 51 % av de svarande var kvinnor och 49 % män (125 svar). 99 % bor permanent på orten och 1 % bor delvis permanent på orten (126 svar). 90 % har tillgång till bil och kan köra själv medan 9 % inte har tillgång till bil. 1 % har delvis tillgång till bil (126 svar).

4.3.2 Val av färdmedel

På frågorna gällande att färdas längs vägen under en normalvecka vid barmarksförhållanden blev resultatet enligt Tabell 20. Där 0 är ”Aldrig” och 7 ”Varje dag”.

Tabell 20. Val av färdmedel vid färd längs vägen under barmarksförhållanden (%).

	Aldrig 0	1	2	3	4	5	6	Varje dag 7	Totalt antal svar
1a Jag kör bil själv	8,1	7,3	11,4	8,1	11,4	13,0	11,4	29,3	123
1b Jag är passagerare i bil	15,7	32,2	28,9	9,1	8,3	5,0	0,0	0,8	121
1c Jag åker buss	29,8	17,0	21,3	12,8	0,0	3,2	9,6	0,0	120
1d Jag cyklar	56,3	14,3	16,0	5,0	3,4	1,7	2,5	0,8	119
1e Jag promenerar	52,5	9,2	11,7	7,5	9,2	3,3	3,3	3,3	120

54 % av de svarande kör bil själv ofta, medan samma andel som är passagerare i bil är 6 % (svarsalternativ 5-7). Vidare är andelen som åker buss, aldrig eller sällan (svarsalternativ 0 – 2) 68 %, och 13 % åker buss ofta. 87 % samt 73 % svarade att det aldrig eller sällan cyklar respektive promenerar längs den aktuella sträckan, och 5 % respektive 10 % cyklar och går ofta. Det var tio svarande som uppgav att de färdades med annat transportmedel än ovanstående.

På frågorna gällande att korsa vägen under en normalvecka vid barmarksförhållanden blev resultatet enligt Tabell 21. Där 0 är ”Aldrig” och 7 ”Varje dag”.

Tabell 21. Val av färdmedel vid korsande av vägen under barmarksförhållanden (%).

	Aldrig							Varje dag 7	Totalt antal svar
	0	1	2	3	4	5	6		
2a Jag kör bil själv	14,5	12,8	6,0	10,3	8,5	8,5	12,0	27,4	117
2b Jag är passagerare i bil	20,9	38,3	21,7	6,1	10,4	1,7	0,0	0,9	115
2c Jag åker buss	83,2	13,3	0,9	0,9	0,0	0,9	0,9	0,0	113
2d Jag cyklar	51,8	19,3	14,9	6,1	4,4	1,8	1,8	0,0	114
2e Jag promenerar	51,7	13,8	12,9	6,0	8,6	2,6	3,4	0,9	116

48 % av de svarande kör bil själva ofta, medan samma andel som är passagerare i bil är 3 % (svarsalternativ 5-7). Vidare är andelen som åker buss, aldrig eller sällan (svarsalternativ 0 – 2) 97 %. 86 % samt 78 % svarade att de aldrig eller sällan cyklar respektive promenerar tvärs över den aktuella sträckan. Det var elva svarande som uppgav att de färdades med annat transportmedel än ovanstående.

På frågorna gällande att färdas längs vägen under en normalvecka vid vinterförhållanden blev resultatet enligt Tabell 22. Där 0 är ”Aldrig” och 7 ”Varje dag”.

Tabell 22. Val av färdmedel vid färd längs vägen under vinterförhållanden (%).

	Aldrig							Varje dag 7	Totalt antal svar
	0	1	2	3	4	5	6		
3a Jag kör bil själv	8,3	14,2	5,8	10,0	12,5	13,3	10,8	25,0	120
3b Jag är passagerare i bil	18,4	36,0	22,8	9,6	8,8	2,6	0,9	0,9	114
3c Jag åker buss	80,4	10,7	4,5	0,9	0,9	0,9	1,8	0,0	112
3d Jag cyklar	77,7	6,3	8,9	2,7	0,9	1,8	1,8	0,0	112
3e Jag promenerar	58,1	13,7	8,5	6,0	6,0	3,4	3,4	0,9	117

49 % av de svarande kör bil själva ofta, medan samma andel som är passagerare i bil är 4 % (svarsalternativ 5-7). 28 % kör sällan bil själv. Vidare är andelen som åker buss, aldrig eller sällan (svarsalternativ 0 – 2) 96 %. 93 % samt 80 % svarade att de aldrig eller sällan cyklar respektive promenerar längs den aktuella sträckan. Det var fem svarande som uppgav att de färdades med annat transportmedel än ovanstående.

På frågorna gällande att korsa vägen under en normalvecka vid vinterförhållanden blev resultatet enligt Tabell 22. Där 0 är ”Aldrig” och 7 ”Varje dag”.

Tabell 23. Val av färdmedel vid korsande av vägen under vinterförhållanden (%).

	Aldrig							Varje dag 7	Totalt antal svar
	0	1	2	3	4	5	6		
4a Jag kör bil själv	16,1	13,6	5,1	11,9	11,9	7,6	9,3	24,6	118
4b Jag är passagerare i bil	25,7	31,9	22,1	9,7	7,1	1,8	0,9	0,9	113
4c Jag åker buss	82,3	8,8	5,3	0,9	0,0	0,9	1,8	0,0	113
4d Jag cyklar	74,3	11,5	8,0	1,8	2,7	0,0	1,8	0,0	113
4e Jag promenerar	60,7	12,8	8,5	4,3	6,8	1,7	4,3	0,9	117

42 % av de svarande kör bil själva ofta, medan samma andel som är passagerare i bil är 4 % (svarsalternativ 5-7). 35 % anger att de sällan kör bil, och 80 % är sällan passagerare i bil. Vidare är andelen som åker buss, aldrig eller sällan (svarsalternativ 0 – 2) 96 %. 94 % samt 82 % svarade att de aldrig eller sällan cyklar respektive promenerar tvärs över den aktuella

sträckan. De ovanstående beskrivna svaren om färd sätt indikerar att de boende vid på dessa platser jämfört med andra platser sällan färdas varken per bil eller andra färd sätt. Det var sex svarande som uppgav att de färdades med annat transportmedel än ovanstående.

4.3.3 Tillgång och nyttjande av buss

86 % uppgav att det fanns en busshållplats längs den aktuella sträckan. 14 % uppgav att det inte fanns någon hållplats (110 svar). 81 % uppgav att de inte åker buss vid den aktuella sträckan (110 svar). På frågan hur man färdas till busshållplatsen svarade 80 % att man går och 20 % åker bil (20 svar).

4.3.4 Upplevelsen av vägen

Följande frågor riktade sig till de svarande som antingen gick eller cyklade längs den aktuella vägen. Svarsfördelningen presenteras i Tabell 24 och Tabell 25, där 0 betyder ”Instämmer inte alls” och 7 ”Instämmer helt”.

Tabell 24. Upplevelsen av vägen (%).

	Instämmer inte alls							Instämmer helt 7	Totalt antal svar
	0	1	2	3	4	5	6		
6a Jag tycker att vägen är bra	3,6	1,8	8,9	23,2	12,5	16,1	17,9	16,1	56
6b Jag tycker att vägen är en vacker vägsträcka	5,2	5,2	13,8	25,9	25,9	10,3	6,9	6,9	58
6c Jag tycker att vägunderhållet är bra på vägen	6,8	11,9	11,9	15,3	18,6	18,6	8,5	8,5	59
6e Jag tycker att avståndet till fordonen är bra	9,1	3,6	20,0	23,6	21,8	12,7	5,5	3,6	55

På påståendet att vägen är bra så svarar 50 % att man instämmer helt eller delvis (svarsalternativ 5-7). 14 % instämmer inte eller inte alls på det påståendet (svarsalternativ 0-2). 52 % anser varken att vägsträckan är vacker eller oestetisk (svarsalternativ 3-4). 34 % svarar att vägunderhållet varken är bra eller dåligt (svarsalternativ 3-4). 36 % instämmer helt eller delvis på påståendet att vägunderhållet är bra. 78 % har svarat relativt jämt mellan svarsalternativen (2-5) gällande påståendet att avståndet till fordonen är bra, dvs. ingen tydlig trend syns. 54 % instämmer helt eller delvis på påståendet att fordonens hastighet är för hög, se tabellen nedan.

Tabell 25. Upplevelsen av vägen (%).

	Instämmer inte alls							Instämmer helt 7	Totalt antal svar
	0	1	2	3	4	5	6		
6d Jag tycker att fordonens hastighet är för hög	1,8	15,8	12,3	7,0	8,8	17,5	12,3	24,6	57

Följande frågor riktade sig till de svarande som antingen går, cyklar eller åker buss längs eller från den aktuella vägen. Resultatet presenteras i Tabell 25 och Tabell 26, där 0 betyder ”Aldrig” och 7 ”Alltid”.

55 % uppger att de aldrig eller sällan (svarsalternativ 0-2) är oroliga för att bli inblandade i en trafikolycka när de går längs vägen. 56 % av dem som cyklar längs vägen uppger att de aldrig eller sällan är oroliga för att bli inblandade i en trafikolycka. 79 % uppger att de aldrig eller sällan är oroliga för att bli inblandade i en trafikolycka när de väntar på bussen.

Vid korsande av vägen uppger 49 % av dem som går att de aldrig eller sällan (svarsalternativ 0-2) är oroliga för att bli inblandade i en trafikolycka. Av de som korsar vägen med cykel uppger 52 % att de aldrig eller sällan är orolig för att bli inbladd i en trafikolycka. Av dem som korsar vägen till eller från busshållplatsen uppger 52 % att de aldrig eller sällan är oroliga för att bli inblandade i en trafikolycka.

På frågan om man upplever att man tvingas färdas i omvägar när man cyklar eller går, i jämförelse med bil, för att nå dit man vill så svarar 66 % av dem som går, 68 % av dem som cyklar och 74 % av dem som är på väg till eller från bussen att de aldrig eller sällan behöver det.

Tabell 26. Upplevelsen av vägen (%).

	Aldrig 0	1	2	3	4	5	6	Varje dag 7	Totalt antal svar
a. Jag är orolig för att bli inblandad i en trafikolycka längs vägen.									
När jag går	7,1	33,3	14,3	14,3	7,1	7,1	14,3	2,4	42
När jag cyklar	12,2	24,4	19,5	9,8	4,9	17,1	12,2	0,0	41
När jag väntar på bussen	29,2	33,3	16,7	4,2	8,3	4,2	4,2	0,0	24
h. Jag är orolig för att bli inblandad i en trafikolycka när jag ska korsa vägen.									
När jag går	11,6	18,6	18,6	16,3	0,0	9,3	11,6	14,0	42
När jag cyklar	9,5	21,4	21,4	9,5	4,8	4,8	16,7	11,9	42
På väg till eller från bussen	23,8	9,5	19,0	9,5	9,5	4,8	9,5	14,3	21
i. Jag upplever att jag tvingas färdas i omvägar när jag går eller cyklar jämfört med när jag färdas i bil, för att ta mig dit jag vill.									
När jag går	34,1	24,4	7,3	7,3	12,2	7,3	0,0	7,3	41
När jag cyklar	34,1	29,3	4,9	4,9	9,8	7,3	2,4	7,3	41
På väg till eller från bussen	36,8	31,6	5,3	0,0	5,3	0,0	5,3	15,8	19

Gällande påståendet att man är nöjd med det utrymme som finns längs vägen då man går så svarar 56 % att man alltid eller oftast är det. När man cyklar är 56 % alltid eller oftast nöjda med utrymmet. 24 % respektive 22 % är inte nöjd med utrymmet. När man väntar på bussen är 41 % aldrig eller sällan nöjda med utrymmet längs vägen, och 32 % är nöjda med utrymmet.

På påståendet att man känner sig trygg under barmarksförhållanden så svarar 51 % att man alltid eller oftast är det. När man cyklar är 54 % alltid eller oftast trygga. När man väntar på bussen är 48 % alltid eller oftast trygga vid barmarksförhållanden.

På påståendet att man känner sig trygg under vinterförhållanden så svarar 36 % att man alltid eller oftast är det. När man cyklar är 51 % aldrig eller sällan trygga och när man väntar på bussen är 48 % aldrig eller sällan trygga under vinterförhållanden.

På påståendet att man känner sig trygg vid dagsljus så svarar 69 % att man alltid eller oftast är det. När man cyklar är 56 % alltid eller oftast trygga och när man väntar på bussen är 50 % alltid eller sällan är trygg vid dagsljus. På påståendet att man känner sig trygg vid mörker så svarar 41 % att man aldrig eller sällan är det. När man cyklar är 51 % aldrig eller sällan trygga och när man väntar på bussen är 41 % aldrig eller sällan trygg vid mörker.

Gällande påståendet att man tycker att det är lätt att korsa vägen så är svaren relativt jämt fördelade mellan de olika svarsalternativen.

Tabell 27. Upplevelsen av vägen (%).

	Aldrig 0	1	2	3	4	5	6	Alltid 7	Totalt antal svar
b. Jag är nöjd med det utrymme som finns längs vägen.									
När jag går	7,3	12,2	4,9	9,8	9,8	17,1	19,5	19,5	41
När jag cyklar	4,9	9,8	7,3	9,8	12,2	12,2	22,0	22,0	41
När jag väntar på bussen	13,6	9,1	18,2	18,2	9,1	9,1	22,7	0,0	22
c. Jag känner mig trygg under barmarksförhållanden.									
När jag går	4,7	4,7	11,6	9,3	18,6	18,6	18,6	14,0	43
När jag cyklar	2,3	9,3	11,6	11,6	11,6	11,6	23,3	18,6	43
När jag väntar på bussen	13,0	4,3	13,0	8,7	13,0	8,7	26,1	13,0	23
d. Jag känner mig trygg under vinterförhållanden.									
När jag går	7,1	21,4	9,5	9,5	16,7	23,8	7,1	4,8	42
När jag cyklar	5,7	25,7	20,0	14,3	5,7	8,6	14,3	5,7	35
När jag väntar på bussen	19,0	9,5	19,0	4,8	9,5	23,8	4,8	9,5	21
e. Jag känner mig trygg när det är dagsljus.									
När jag går	2,3	0,0	11,4	6,8	18,2	15,9	22,7	22,7	44
När jag cyklar	2,3	4,7	9,3	11,6	16,3	11,6	23,3	20,9	43
När jag väntar på bussen	9,1	0,0	13,6	13,6	13,6	4,5	27,3	18,2	22
f. Jag känner mig trygg när det är mörkt.									
När jag går	19,0	4,8	16,7	16,7	11,9	16,7	7,1	7,1	42
När jag cyklar	20,5	7,7	10,3	15,4	15,4	12,8	10,3	7,7	39
När jag väntar på bussen	13,6	4,5	22,7	18,2	13,6	13,6	4,5	9	22
g. Jag tycker att det är lätt att korsa vägen									
När jag går	9,3	11,6	11,6	18,6	20,9	11,6	7,0	9,3	43
När jag cyklar	7,3	12,2	12,2	22,0	14,6	12,2	9,8	9,8	41
På väg till eller från bussen	19,0	4,8	9,5	33,3	9,5	14,3	0,0	9,5	21

4.3.5 Anledningar till att man inte går eller cyklar

På frågan varför man väljer annat färdssätt än gång eller cykel längs den aktuella sträckan svarade man enligt Tabell 28, där 0 betyder ”Instämmer inte alls” och 7 ”Instämmer helt”.

Tabell 28. Varför man väljer annat färdssätt än gång eller cykel (%).

	Instämmer inte alls 0	1	2	3	4	5	6	Instämmer helt 7	Totalt antal svar
a. Avståndet eller restiden	5,8	0,0	2,3	7,0	7,0	3,5	15,1	59,3	86
b. Jag färdas tillsammans med andra personer, t.ex. barn	49,4	13,6	2,5	0,0	2,5	13,6	3,7	14,8	81
c. Jag har med mig saker eller bagage	28,2	7,1	1,2	8,2	4,7	10,6	10,6	29,4	85
d. Det är bättre komfort	13,1	4,8	2,4	7,1	8,3	10,7	13,1	40,5	84
e. Jag törs inte gå och cykla på vägen	45,2	10,7	4,8	8,3	4,8	4,8	1,2	20,2	84
f. Jag känner mig tryggare med annat färdssätt	20,2	6,7	4,5	4,5	6,7	10,1	10,1	37,1	89
g. Dåligt väder, vägslag, kall årstid eller mörker	18,2	2,3	4,5	2,3	5,7	13,6	12,5	40,9	88
h. Min hälsa eller funktionshinder	54,7	7,0	3,5	1,2	2,3	3,5	7,0	20,9	86

78 % av dem som svarade instämmer helt eller delvis (svarsalternativ 5-7) gällande påståendet att det är avståndet eller restiden som avgör att de inte går eller cyklar. På påståendet att valet av annat färdmedel än gång eller cykel påverkas av att man färdas med andra personer, som t.ex. barn så instämmer 65 % inte eller inte alls. Gällande påståendet att valet av annat färdmedel än gång eller cykel påverkas av att man har med sig bagage eller andra saker så instämmer 51 % helt eller delvis. 64 % svarar att de instämmer helt eller delvis på påståendet att det är bättre komfort med andra färdmedel än gång eller cykel, och att man därför väljer att inte cykla eller gå. Det är också 20 % som inte tycker att komforten är ett problem.

61 % instämmer inte eller inte alls på påståendet att de väljer annat färdmedel för att de inte törs gå eller cykla längs vägen. 57 % svarar att de instämmer helt eller delvis på påståendet att det är tryggare med andra färdmedel än gång eller cykel, och att man därför väljer att inte cykla eller gå. 67 % svarar att de instämmer helt eller delvis på påståendet att mörker, klimat eller årstid får dem att välja annat färdssätt än gång eller cykel.

65 % instämmer inte eller inte alls på påståendet att det är den egna hälsan eller ett funktionshinder som gör att man väljer andra färdmedel än gång och cykel. 31 % instämmer dock helt eller delvis på påståendet, det högsta värdet hittills för att hålla med påståendet om att den egna hälsan begränsar.

4.4 GC – separering genom kantsten

Resultaten nedan gäller väg 9. Vägen har ett cykelfält, avgränsat med kantsten och reflexstolpar, på ena sidan av vägen. Se bilaga 2 för utförligare beskrivning av platsen. Totalt svarade 307 personer på enkäten vid den aktuella vägen.

4.4.1 Uppgifter om respondenter

Medelåldern på de svarande var 63 år (298 svar). 51 % av de svarande var kvinnor och 49 % män (300 svar). 80 % bor permanent på orten, 8 % bor ej permanent på orten och 13 % bor delvis permanent på orten (304 svar). 96 % har tillgång till bil och kan köra själv medan 4 % inte har tillgång till bil. (301 svar)

4.4.2 Val av färdmedel

På frågorna gällande att färdas längs vägen under en normalvecka vid barmarksförhållanden blev resultatet enligt Tabell 29. Där 0 är ”Aldrig” och 7 ”Varje dag”.

Tabell 29. Val av färdmedel vid färd längs vägen under barmarksförhållanden (%).

	Aldrig						Varje dag		Totalt antal svar
	0	1	2	3	4	5	6	7	
1a Jag kör bil själv	5,2	3,3	6,9	10,8	10,5	16,4	15,4	31,5	305
1b Jag är passagerare i bil	13,9	27,8	24,7	11,9	8,5	5,4	4,4	3,4	295
1c Jag åker buss	70,0	17,4	6,1	2,7	1,4	1,0	0,3	1,0	293
1d Jag cyklar	21,5	23,8	16,4	13,1	10,4	7,7	3,0	4,0	298
1e Jag promenerar	27,9	13,1	14,8	10,1	7,7	9,4	6,4	10,4	297

Resultaten visar att man oftast kör bil själv, men sällan är passagerare i bil. 63 % av de svarande kör bil själv ofta, medan samma andel som är passagerare i bil är 13 % (svarsalternativ 5-7). Vidare är andelen som åker buss, aldrig eller sällan (svarsalternativ 0 – 2) 94 %. 62 % samt 56 % svarade att det aldrig eller sällan cyklar respektive promenerar längs den aktuella sträckan. Det var 17 svarande som uppgav att de färdades med annat transportmedel än ovanstående.

På frågorna gällande att korsa vägen under en normalvecka vid barmarksförhållanden blev resultatet enligt Tabell 30. Där 0 är ”Aldrig” och 7 ”Varje dag”.

Tabell 30. Val av färdmedel vid korsande av vägen under barmarksförhållanden (%).

	Aldrig						Varje dag		Totalt antal svar
	0	1	2	3	4	5	6	7	
2a Jag kör bil själv	13,7	5,5	7,9	7,9	9,6	14,4	13,1	27,8	291
2b Jag är passagerare i bil	25,1	24,4	19,4	11,5	8,2	6,1	3,2	2,2	279
2c Jag åker buss	75,1	14,7	5,5	1,5	1,5	1,8	0,0	0,0	273
2d Jag cyklar	26,9	19,8	16,6	13,4	9,9	6,4	3,2	3,9	283
2e Jag promenerar	26,8	15,0	12,9	11,4	8,9	8,2	7,5	9,3	280

55 % av de svarande kör bil själva ofta, medan samma andel som är passagerare i bil är 12 % (svarsalternativ 5-7). 27 % kör aldrig eller sällan bil själv. Vidare är andelen som åker buss, aldrig eller sällan (svarsalternativ 0 – 2) 95 %. 63 % samt 57 % svarade att de aldrig eller sällan cyklar respektive promenerar tvärs över den aktuella sträckan. 14 % cyklar ofta och 25 % går ofta vid barmarksförhållanden. Det var 10 svarande som uppgav att de färdades med annat transportmedel än ovanstående.

På frågorna gällande att färdas längs vägen under en normalvecka vid vinterförhållanden blev resultatet enligt Tabell 31. Där 0 är ”Aldrig” och 7 ”Varje dag”. 50 % av de svarande kör bil själva ofta, medan samma andel som är passagerare i bil är 11 % (svarsalternativ 5-7). Vidare är andelen som åker buss, aldrig eller sällan (svarsalternativ 0 – 2) 94 %. 89 % samt 63 % svarade att de aldrig eller sällan cyklar respektive promenerar längs den aktuella sträckan. 4 % cyklar ofta och 17 % går ofta vid vinterförhållanden. Det var 4 svarande som uppgav att de färdades med annat transportmedel än ovanstående.

Tabell 31. Val av färdmedel vid färd längs vägen under vinterförhållanden (%).

	Aldrig		2	3	4	5	6	Varje dag 7	Totalt antal svar
	0	1							
3a Jag kör bil själv	9,9	8,5	8,5	11,9	11,3	14,0	13,7	22,2	293
3bJag är passagerare i bil	19,7	27,5	22,5	12,0	7,4	4,6	4,2	2,1	284
3c Jag åker buss	74,5	14,2	5,0	1,1	3,2	1,8	0,4	0,0	282
3d Jag cyklar	72,9	12,3	4,2	4,6	2,5	1,1	1,1	1,4	284
3e Jag promenerar	38,9	13,7	10,5	9,5	10,2	8,4	3,2	5,6	285

På frågorna gällande att korsa vägen under en normalvecka vid vinterförhållanden blev resultatet enligt Tabell 32. Där 0 är ”Aldrig” och 7 ”Varje dag”.

Tabell 32. Val av färdmedel vid korsande av vägen under vinterförhållanden (%).

	Aldrig		2	3	4	5	6	Varje dag 7	Totalt antal svar
	0	1							
4a Jag kör bil själv	16,5	10,2	5,3	11,6	8,8	10,2	13,4	23,9	284
4bJag är passagerare i bil	29,4	24,6	18,0	12,1	5,9	4,8	3,7	1,5	272
4c Jag åker buss	77,8	10,0	5,9	1,9	3,0	1,1	0,4	0,0	270
4d Jag cyklar	72,8	11,0	4,8	4,8	2,9	0,7	1,1	1,8	272
4e Jag promenerar	37,5	15,3	8,4	10,5	8,7	9,1	4,7	5,8	275

48 % av de svarande kör bil själva ofta, medan samma andel som är passagerare i bil är 10 % (svarsalternativ 5-7). Vidare är andelen som åker buss, aldrig eller sällan (svarsalternativ 0 – 2) 94 %. 89 % samt 61 % svarade att de aldrig eller sällan cyklar respektive promenerar tvärs över den aktuella sträckan. Det var 3 svarande som uppgav att de färdades med annat transportmedel än ovanstående.

4.4.3 Tillgång till och nyttjande av buss

97 % uppgav att det fanns en busshållplats längs den aktuella sträckan, och 3 % uppgav att inte fanns någon hållplats (294 svar). 64 % uppgav att de inte åker buss vid den aktuella sträckan (281 svar). På frågan hur man färdas till busshållplatsen svarade 86 % att man går, 4 % cyklar, 6 % åker bil och 4 % väljer annat färd sätt (102 svar).

4.4.4 Upplevelsen av vägen

Följande frågor riktade sig till de svarande som antingen gick eller cyklade längs den aktuella vägen. Svartsfördelningen presenteras i Tabell 33 och Tabell 34, där 0 betyder ”Instämmer inte alls” och 7 ”Instämmer helt”.

På påståendet att vägen är bra så svarar 43 % att man instämmer helt eller delvis (svarsalternativ 5-7). 64 % instämmer helt eller delvis på påståendet att vägen är den vacker vägsträcka. 68 % ställer sig relativt neutrala (svarsalternativ 2-5) till påståendet att vägunderhållet är bra på vägen. 48 % instämmer inte eller inte alls på påståendet att avståndet till fordonen är bra. 21 % instämmer helt eller delvis på samma påstående.

Tabell 33. Upplevelsen av vägen (%).

	Instämmer inte alls 0	1	2	3	4	5	6	Instämmer helt 7	Totalt antal svar
6a Jag tycker att vägen är bra	8,0	9,7	11,0	12,7	16,0	19,8	13,1	9,7	237
6b Jag tycker att vägen är en vacker vägsträcka	1,3	2,5	12,1	9,6	10,5	21,8	21,3	20,9	239
6c Jag tycker att vägunderhållet är bra på vägen	6,3	8,4	12,6	15,1	18,8	21,3	11,3	6,3	239
6e Jag tycker att avståndet till fordonen är bra	14,3	14,7	19,3	16,0	14,7	10,1	5,0	5,9	238

Tabell 34. Upplevelsen av vägen (%).

	Instämmer inte alls 0	1	2	3	4	5	6	Instämmer helt 7	Totalt antal svar
6d Jag tycker att fordonens hastighet är för hög	6,7	6,7	10,9	8,8	7,5	9,2	11,7	38,5	239

59 % instämmer helt eller delvis på påståendet att fordonens hastighet är för hög.

Följande frågor riktade sig till de svarande som antingen går, cyklar eller åker buss längs eller från den aktuella vägen. Resultatet presenteras i Tabell 35 och Tabell 36, där 0 betyder "Aldrig" och 7 "Alltid".

Tabell 35. Upplevelsen av vägen (%).

	Aldrig 0	1	2	3	4	5	6	Alltid 7	Totalt antal svar
a. Jag är orolig för att bli inblandad i en trafikolycka längs vägen									
När jag går	16,6	17,1	17,1	9,7	8,0	15,4	8,6	7,4	175
När jag cyklar	10,0	11,0	19,5	8,0	14,0	16,5	13,0	8,0	200
När jag väntar på bussen	49,5	18,7	9,3	5,6	5,6	5,6	1,9	3,7	107
h. Jag är orolig för att bli inblandad i en trafikolycka när jag ska korsa vägen									
När jag går	12,1	8,2	13,2	9,9	12,1	15,4	11,5	17,6	182
När jag cyklar	7,9	6,3	13,8	15,9	10,6	15,3	12,2	18,0	189
På väg till eller från bussen	34,1	12,1	6,6	7,7	13,2	8,8	6,6	11,0	91
i. Jag upplever att jag tvingas färdas i omvägar när jag går eller cyklar jämfört med när jag färdas i bil, för att ta mig dit jag vill									
När jag går	28,1	12,9	9,6	12,9	9,0	10,1	10,7	6,7	178
När jag cyklar	24,3	14,3	13,2	10,1	6,9	9,5	10,6	11,1	189
På väg till eller från bussen	44,2	11,6	9,5	7,4	12,6	6,3	5,3	3,2	95

51 % av dem som går uppger att de aldrig eller sällan (svarsalternativ 0-2) är oroliga för att bli inblandade i en trafikolycka när de går längs vägen, och 31 % är oroliga för olycka. 41 % av dem som cyklar längs vägen uppger att de aldrig eller sällan är oroliga för att bli inblandade i en trafikolycka, och 38 % är oroliga för olycka. 78 % uppger att de aldrig eller sällan är oroliga för att bli inblandade i en trafikolycka när de väntar på bussen.

Vid korsande av vägen uppger 45 % av dem som går att de alltid eller ofta (svarsalternativ 5-7) är oroliga för att bli inblandade i en trafikolycka. Av de som korsar vägen med cykel

uppger 46 % att de alltid eller ofta är orolig för att bli inblandad i en trafikolycka. Av de som korsar vägen till eller från busshållplatsen uppger 53 % att de aldrig eller sällan är oroliga för att bli inblandade i en trafikolycka.

Gällande påståendet att man upplever att man tvingas färdas i omvägar när man cyklar eller går, i jämförelse med bil, för att nå dit man vill så svarar 51 % av dem som går, 52 % av dem som cyklar och 65 % av dem som är på väg till eller från bussen att de aldrig eller sällan behöver det, och respektive 28%, 31 % och 15 % anser att de ofta måste färdas i omvägar.

Tabell 36. Upplevelsen av vägen (%).

	Aldrig 0	1	2	3	4	5	6	Alltid 7	Totalt antal svar
b. Jag är nöjd med det utrymme som finns längs vägen									
När jag går	8,0	10,3	14,4	13,2	12,1	11,5	13,2	17,2	174
När jag cyklar	8,7	13,3	18,4	13,8	9,7	10,7	14,3	11,2	196
När jag väntar på bussen	27,3	6,1	5,1	12,1	10,1	14,1	9,1	16,2	99
c. Jag känner mig trygg under barmarksförhållanden									
När jag går	5,1	4,0	10,2	20,5	7,4	19,3	15,3	18,2	176
När jag cyklar	6,6	6,1	11,2	21,3	7,6	22,8	10,2	14,2	197
När jag väntar på bussen	24,0	2,1	7,3	9,4	9,4	13,5	16,7	17,7	96
d. Jag känner mig trygg under vinterförhållanden									
När jag går	14,3	13,7	21,1	11,8	11,8	10,6	10,6	6,2	161
När jag cyklar	32,7	18,0	15,3	10,7	10,0	4,7	6,0	2,7	150
När jag väntar på bussen	30,8	5,5	13,2	12,1	7,7	11,0	8,8	11,0	91
e. Jag känner mig trygg när det är dagsljus									
När jag går	3,3	3,8	9,3	11,5	12,0	21,9	15,8	22,4	183
När jag cyklar	3,6	6,6	9,2	16,8	12,8	20,9	14,3	15,8	196
När jag väntar på bussen	22,1	4,2	5,3	8,4	5,3	17,9	15,8	21,1	95
f. Jag känner mig trygg när det är mörkt									
När jag går	20,5	14,2	15,9	17,0	11,9	9,1	6,8	4,5	176
När jag cyklar	22,7	18,9	18,9	13,5	7,6	9,7	5,9	2,7	185
När jag väntar på bussen	34,4	11,8	6,5	18,3	6,5	2,2	7,5	13	95
g. Jag tycker att det är lätt att korsa vägen									
När jag går	19,3	18,8	16,6	12,2	9,9	6,1	7,7	9,4	181
När jag cyklar	20,4	17,3	23,0	9,4	11,0	5,2	5,2	8,4	191
På väg till eller från bussen	36,2	4,3	8,5	11,7	10,6	5,3	7,4	16,0	94

Gällande påståendet att man är nöjd med det utrymme som finns längs vägen då man går så svarar 42 % att man alltid eller oftast är det, och 32 % är inte nöjda med utrymmet. När man cyklar är 36 % alltid eller oftast nöjda med utrymmet, och 40 % är inte nöjda med utrymmet. När man väntar på bussen är 39 % alltid eller oftast nöjda med utrymmet längs vägen. Dock så är 27 % aldrig nöjda med utrymmet när man väntar på bussen.

På påståendet att man känner sig trygg under barmarksförhållanden så svarar 53 % att man alltid eller oftast är det när man går, och 19 % är inte trygga. När man cyklar är 47 % alltid eller oftast trygga, och 24 % är inte trygga. När man väntar på bussen är 48 % alltid eller

oftast trygga vid barmarksförhållanden. Dock så är 24 % aldrig nöjda med utrymmet när man väntar på bussen

På påståendet att man känner sig trygg under vinterförhållanden så svarar 49 % att man aldrig eller sällan är det. När man cyklar är 66 % aldrig eller sällan trygga och när man väntar på bussen är 50 % aldrig eller sällan trygga under vinterförhållanden.

På påståendet att man känner sig trygg vid dagsljus så svarar 60 % att man alltid eller oftast är det. När man cyklar är 51 % alltid eller oftast trygga och när man väntar på bussen är 55 % alltid eller oftast är trygg vid dagsljus.

På påståendet att man känner sig trygg vid mörker så svarar 51 % att man aldrig eller sällan är det. När man cyklar är 61 % aldrig eller sällan trygga och när man väntar på bussen är 53 % aldrig eller sällan trygga vid mörker.

Gällandet påståendet att man upplever det som lätt att korsa vägen så svarar 55 % av dem som går, 61 % av dem som cyklar samt 50 % av dem som ska till eller från busshållplatsen att det aldrig eller sällan är lätt att korsa vägen.

4.4.5 Anledningar till att man inte går eller cyklar

På frågan varför man väljer annat färdmedel än gång eller cykel längs den aktuella sträckan svarade man enligt Tabell 37, där 0 betyder "Instämmer inte alls" och 7 "Instämmer helt".

Tabell 37. Anledningar till varför man inte går eller cyklar (%).

	Instämmer inte alls 0	1	2	3	4	5	6	Instämmer helt 7	Totalt antal svar
a. Avståndet eller restiden	8,7	2,4	0,8	3,2	6,3	16,2	22,5	39,9	253
b. Jag färdas tillsammans med andra personer, t.ex. barn	29,8	11,8	3,5	3,5	6,1	10,5	14,9	19,7	228
c. Jag har med mig saker eller bagage	12,1	4,0	4,9	6,5	6,5	14,2	19,4	32,4	247
d. Det är bättre komfort	8,6	7,0	4,9	5,3	8,2	16,8	15,2	34,0	244
e. Jag törs inte gå och cykla på vägen	35,8	16,7	11,0	6,9	7,3	9,3	4,1	8,9	246
f. Jag känner mig tryggare med annat färdmedel	18,0	6,1	8,6	10,6	10,2	14,3	14,3	18,0	245
g. Dåligt väder, vägslag, kall årstid eller mörker	7,1	4,0	2,8	4,0	5,6	14,3	16,3	46,0	252
h. Min hälsa eller funktionshinder	58,3	13,4	4,0	4,0	2,8	4,9	2,8	9,7	247

79 % av dem som svarade instämmer helt eller delvis (svarsalternativ 5-7) gällande påståendet att det är avståndet eller restiden som avgör att de inte går eller cyklar. På påståendet att valet av annat färdmedel än gång eller cykel påverkas av att man färdas med andra personer, som t.ex. barn så instämmer 45 % helt eller delvis. 30 % instämmer inte alls på det påståendet.

Gällande påståendet att valet av annat färdmedel än gång eller cykel påverkas av att man har med sig bagage eller andra saker så instämmer 66 % helt eller delvis. 66 % svarar att de instämmer helt eller delvis på påståendet att det är bättre komfort med andra färdmedel än gång eller cykel, och att man därför väljer att inte cykla eller gå.

64 % instämmer inte eller inte alls på påståendet att de väljer annat färdmedel för att de inte törs gå eller cykla längs vägen. 47 % svarar att de instämmer helt eller delvis på påståendet att det är tryggare med andra färdmedel än gång eller cykel, och att man därför väljer att inte cykla eller gå. 77 % svarar att de instämmer helt eller delvis på påståendet att mörker, klimat eller årstid får dem att välja annat färdmedel än gång eller cykel.

76 % instämmer inte eller inte alls på påståendet att det är den egna hälsan eller ett funktionshinder som gör att man väljer andra färdmedel än gång och cykel.

4.5 Passage över väg – öppning i refug/räcke

Resultaten nedan gäller vägarna 11, 70, E22 samt 266 (plats A). Vägarna har på något sätt utformats för att underlätta passage över vägen, exempelvis genom öppning i refug eller mitträcke eller möjlighet att passera vägen i två etapper. Se bilaga 2 för utförligare beskrivning av platserna. Totalt svarade 396 personer på enkäten vid de aktuella platserna.

4.5.1 Uppgifter om respondenter

Medelåldern hos de svarande var 55 år (393 svar). 53 % av de svarande var kvinnor och 48 % män (394 svar). 95 % bor permanent på orten, 2 % bor inte permanent på orten och 3 % bor delvis permanent på orten (394 svar). 91 % har tillgång till bil och kan köra själv medan 8 % inte har tillgång till bil. 1 % har delvis tillgång till bil (391 svar).

4.5.2 Val av färdmedel

På frågorna gällande att färdas längs vägen under en normalvecka vid barmarksförhållanden blev resultatet enligt Tabell 38. Där 0 är "Aldrig" och 7 "Varje dag".

Tabell 38. Val av färdmedel vid färd längs vägen under barmarksförhållanden (%).

	Aldrig 0	1	2	3	4	5	6	Alltid 7	Totalt antal svar
1a Jag kör bil själv	9,0	5,1	6,4	6,9	8,2	12,8	12,3	39,2	390
1b Jag är passagerare i bil	19,0	28,6	18,7	13,7	10,4	5,2	1,1	3,3	364
1c Jag åker buss	72,6	12,9	4,9	3,6	1,6	1,6	0,8	1,9	365
1d Jag cyklar	53,4	13,6	10,3	8,9	6,2	3,5	1,6	2,4	369
1e Jag promenerar	47,8	8,0	9,9	9,7	8,6	6,6	3,3	6,1	362

Resultaten visar att man oftast kör bil själv, men sällan är passagerare i bil. 64 % av de svarande kör bil själv ofta, medan samma andel som är passagerare i bil är 10 % (svarsalternativ 5-7). Vidare är andelen som åker buss, aldrig eller sällan (svarsalternativ 0-2) 90 %. 77 % samt 66 % svarade att det aldrig eller sällan cyklar respektive promenerar längs den aktuella sträckan.

30 svarande uppgav att de färdades med annat transportmedel än ovanstående. 9 av dessa har uppgett att de kör traktor. Andra svar är bl.a. MC, springer samt rider.

På frågorna gällande att korsa vägen under en normalvecka vid barmarksförhållanden blev resultatet enligt Tabell 39. Där 0 är "Aldrig" och 7 "Varje dag".

Tabell 39. Val av färdmedel vid korsande av vägen under barmarksförhållanden (%).

	Aldrig							Alltid	Totalt antal svar
	0	1	2	3	4	5	6		
2a Jag kör bil själv	12,2	7,8	9,4	7,8	9,9	9,9	11,2	31,9	385
2b Jag är passagerare i bil	23,5	29,3	17,9	11,7	9,8	3,9	1,4	2,5	358
2c Jag åker buss	78,7	9,8	3,9	2,8	1,1	1,1	0,8	1,7	356
2d Jag cyklar	52,2	17,7	10,8	7,7	3,9	3,9	0,8	3,0	362
2e Jag promenerar	48,3	11,0	11,6	9,6	6,5	5,6	1,4	5,9	354

53 % av de svarande kör bil själva ofta, medan samma andel som är passagerare i bil är 8 % (svarsalternativ 5-7). Vidare är andelen som åker buss, aldrig eller sällan (svarsalternativ 0 – 2) 92 %. 81 % samt 71 % svarade att de aldrig eller sällan cyklar respektive promenerar tvärs över den aktuella sträckan. 23 svarande uppgav att de färdades med annat transportmedel än ovanstående. 7 av dessa har uppgett att de kör traktor. Andra svar är bl.a. MC, moped, springer samt rider.

På frågorna gällande att färdas längs vägen under en normalvecka vid vinterförhållanden blev resultatet enligt Tabell 40. Där 0 är "Aldrig" och 7 "Varje dag".

Tabell 40. Val av färdmedel vid färd längs vägen under vinterförhållanden (%).

	Aldrig							Alltid	Totalt antal svar
	0	1	2	3	4	5	6		
3a Jag kör bil själv	11,2	7,0	7,3	7,0	7,3	13,8	11,2	35,3	385
3b Jag är passagerare i bil	22,7	28,7	19,3	11,6	9,1	3,6	1,7	3,3	362
3c Jag åker buss	73,9	10,6	5,6	2,2	1,9	2,8	1,1	1,9	360
3d Jag cyklar	81,7	4,4	4,4	3,6	1,9	0,8	0,3	2,8	361
3e Jag promenerar	56,7	6,9	9,7	9,4	4,2	5,3	1,7	6,1	360

60 % av de svarande kör bil själva ofta, medan samma andel som är passagerare i bil är 9 % (svarsalternativ 5-7). Vidare är andelen som åker buss, aldrig eller sällan (svarsalternativ 0 – 2) 90 %. 91 % samt 73 % svarade att de aldrig eller sällan cyklar respektive promenerar längs den aktuella sträckan, och 4 % respektive 13 % cyklar och går ofta. 13 svarande uppgav att de färdades med annat transportmedel än ovanstående. 6 av dessa har uppgett att de kör traktor. Andra svar är bl.a. snöskoter, springer samt rider.

På frågorna gällande att korsa vägen under en normalvecka vid vinterförhållanden blev resultatet enligt Tabell 41. Där 0 är "Aldrig" och 7 "Varje dag".

Tabell 41. Val av färdmedel vid korsande av vägen under vinterförhållanden (%).

	Aldrig							Alltid	Totalt antal svar
	0	1	2	3	4	5	6		
4a Jag kör bil själv	14,2	9,7	9,2	7,6	8,2	9,5	9,2	32,4	380
4b Jag är passagerare i bil	26,3	29,1	17,6	11,5	8,1	4,2	0,8	2,2	357
4c Jag åker buss	76,7	10,1	4,8	2,2	0,8	2,2	1,1	2,0	356
4d Jag cyklar	82,6	4,5	4,5	2,5	1,7	0,8	0,3	3,1	357
4e Jag promenerar	54,6	10,1	10,1	8,1	5,0	4,5	2,0	5,6	357

51 % av de svarande kör bil själva ofta, medan samma andel som är passagerare i bil är 7 % (svarsalternativ 5-7). Andelen som åker buss, aldrig eller sällan (svarsalternativ 0 – 2) är 92 %. 92 % samt 75 % svarade att de aldrig eller sällan cyklar respektive promenerar längs den aktuella sträckan, och 4 % respektive 12 % cyklar och går ofta. 11 svarande uppgav att de färdades med annat transportmedel än ovanstående och 5 av dessa har uppgett att de kör traktor. Andra svar är bl.a. springer, moped samt rider.

4.5.3 Tillgång till och nyttjande av buss

96 % uppgav att det fanns en busshållplats längs den aktuella sträckan. 4 % uppgav att det inte fanns någon hållplats (395 svar). 68 % uppgav att de inte åker buss vid den aktuella sträckan (340 svar). På frågan hur man färdas till busshållplatsen svarade 69 % att man går, 9 % cyklar och 21 % åker bil (108 svar).

4.5.4 Upplevelsen av vägen

Följande frågor riktade sig till de svarande som antingen gick eller cyklade längs den aktuella vägen. Svartsfördelningen presenteras i Tabell 42 och Tabell 43, där 0 betyder ”Instämmer inte alls” och 7 ”Instämmer helt”.

Tabell 42. Upplevelsen av vägen (%).

	Instämmer inte alls						Instämmer helt		Totalt antal svar
	0	1	2	3	4	5	6	7	
6a Jag tycker att vägen är bra	19,9	13,0	11,1	11,1	11,1	10,2	12,0	11,6	216
6b Jag tycker att vägen är en vacker vägsträcka	9,8	5,6	7,9	22,0	15,9	17,8	9,8	11,2	214
6c Jag tycker att vägunderhållet är bra på vägen	7,5	6,5	8,4	10,7	19,2	21,5	13,1	13,1	214
6e Jag tycker att avståndet till fordonen är bra	27,9	14,4	14,9	14,0	8,4	11,2	5,1	4,2	215

På påståendet att vägen är bra så instämmer 44 % inte eller inte alls (svarsalternativ 0-2). Övriga svar är jämt fördelade mellan svarsalternativen. 40 % instämmer helt eller delvis på påståendet att vägen är den vacker vägsträcka, och 48 % instämmer helt eller delvis på påståendet att vägunderhållet är bra på vägen. 57 % instämmer inte eller inte alls på påståendet att avståndet till fordonen är bra.

Tabell 43. Upplevelsen av vägen (%).

	Instämmer inte alls							Instämmer helt	Totalt antal svar
	0	1	2	3	4	5	6		
6d Jag tycker att fordonens hastighet är för hög	8,6	5,9	9,0	10,0	7,2	10,9	10,4	38,0	221

59 % instämmer helt eller delvis på påståendet att fordonens hastighet är för hög.

Följande frågor riktade sig till de svarande som antingen går, cyklar eller åker buss längs eller från den aktuella vägen. Resultatet presenteras i Tabell 44 och Tabell 45, där 0 betyder ”Aldrig” och 7 ”Alltid”.

Tabell 44. Upplevelsen av vägen (%).

	Aldrig 0	1	2	3	4	5	6	Alltid 7	Totalt antal svar
a. Jag är orolig för att bli inblandad i en trafikolycka längs vägen									
När jag går	14,1	10,4	6,1	5,5	11,7	14,1	9,2	28,8	163
När jag cyklar	11,6	7,5	6,8	4,1	13,7	14,4	9,6	32,2	146
När jag väntar på bussen	33,9	20,2	10,1	8,3	6,4	8,3	4,6	8,3	109
h. Jag är orolig för att bli inblandad i en trafikolycka när jag ska korsa vägen									
När jag går	9,2	7,5	12,1	12,6	12,1	9,8	10,9	25,9	174
När jag cyklar	7,1	6,5	11,7	13,0	13,6	10,4	11,7	26,0	154
På väg till eller från bussen	13,5	7,2	10,8	8,1	14,4	8,1	9,9	27,9	111
i. Jag upplever att jag tvingas färdas i omvägar när jag går eller cyklar jämfört med när jag färdas i bil, för att ta mig dit jag vill									
När jag går	23,2	8,9	10,7	10,1	8,9	7,7	7,7	22,6	168
När jag cyklar	17,8	9,2	13,2	9,2	9,2	4,6	7,2	29,6	152
På väg till eller från bussen	29,6	12,0	13,9	6,5	8,3	4,6	7,4	17,6	108

52 % uppger att de alltid eller ofta (svarsalternativ 5-7) är oroliga för att bli inblandade i en trafikolycka när de går längs vägen, och 31 % är inte oroliga för att bli inblandad i olycka. 56 % av dem som cyklar längs vägen uppger att de alltid eller ofta är oroliga för att bli inblandade i en trafikolycka, och 26 % är inte oroliga för att bli inblandad i olycka. 64 % uppger att de aldrig eller sällan (svarsalternativ 0-2) är oroliga för att bli inblandade i en trafikolycka när de väntar på bussen.

Vid korsande av vägen uppger 47 % av dem som går att de alltid eller ofta är oroliga för att bli inblandade i en trafikolycka. Av de som korsar vägen med cykel uppger 48 % att de alltid eller ofta är orolig för att bli inblandad i en trafikolycka. Av de som korsar vägen till eller från busshållplatsen uppger 46 % att de alltid eller ofta är oroliga för att bli inblandade i en trafikolycka.

Gällande påståendet att man upplever att man tvingas färdas i omvägar när man cyklar eller går, i jämförelse med bil, för att nå dit man vill så är svaren relativt jämt fördelade mellan de olika svarsalternativen. Det är dock en förskjutning åt 0 respektive 7.

Gällande påståendet att man är nöjd med det utrymme som finns längs vägen då man går så svarar 61 % att man aldrig eller sällan är det. När man cyklar är 73 % aldrig eller sällan nöjda med utrymmet. När man väntar på bussen är 45 % alltid eller oftast nöjda med utrymmet längs vägen.

På påståendet att man känner sig trygg under barmarksförhållanden så svarar 66 % att man aldrig eller sällan är det när man går. När man cyklar är 47 % alltid eller oftast trygga. När man väntar på bussen är 49 % alltid eller oftast trygga vid barmarksförhållanden. På påståendet att man känner sig trygg under vinterförhållanden så svarar 68 % att man aldrig eller sällan är det. När man cyklar är 86 % aldrig eller sällan trygga och när man väntar på bussen är 43 % aldrig eller sällan trygga under vinterförhållanden.

På påståendet att man känner sig trygg vid dagsljus så svarar 41 % att man aldrig eller sällan är det. När man cyklar är 50 % aldrig eller sällan trygga. När man väntar på bussen är 54 % alltid eller oftast trygga. På påståendet att man känner sig trygg vid mörker så svarar 70 % att

man aldrig eller sällan är det. När man cyklar är 81 % aldrig eller sällan trygga och när man väntar på bussen är 44 % aldrig eller sällan trygga vid mörker.

Gällandet påståendet att man upplever det som lätt att korsa vägen så svarar 56 % av dem som går, 60 % av dem som cyklar samt 68 % av dem som ska till eller från busshållplatsen att det aldrig eller sällan är lätt att korsa vägen.

Tabell 45. Upplevelsen av vägen (%).

	Aldrig							Alltid	Totalt
	0	1	2	3	4	5	6	7	antal svar
b. Jag är nöjd med det utrymme som finns längs vägen									
När jag går	35,8	13,6	11,1	9,9	7,4	8,6	3,1	10,5	162
När jag cyklar	42,6	17,0	13,5	7,8	4,3	5,0	2,1	7,8	141
När jag väntar på bussen	17,1	5,7	10,5	10,5	11,4	9,5	18,1	17,1	105
c. Jag känner mig trygg under barmarksförhållanden									
När jag går	31,4	12,9	21,4	11,4	7,1	3,6	5,7	6,4	140
När jag cyklar	6,6	6,1	11,2	21,3	7,6	22,8	10,2	14,2	197
När jag väntar på bussen	14,3	5,7	8,6	12,4	10,5	9,5	17,1	21,9	105
d. Jag känner mig trygg under vinterförhållanden									
När jag går	41,3	13,8	13,1	9,4	7,5	3,8	5,0	6,3	160
När jag cyklar	60,2	13,0	13,0	3,3	2,4	4,1	0,8	3,3	123
När jag väntar på bussen	23,4	7,5	12,1	14,0	7,5	10,3	14,0	11,2	107
e. Jag känner mig trygg när det är dagsljus									
När jag går	20,7	8,9	11,2	14,8	11,2	14,2	7,1	11,8	169
När jag cyklar	25,3	11,3	12,0	13,3	14,7	7,3	9,3	6,7	150
När jag väntar på bussen	12,7	2,7	8,2	13,6	9,1	11,8	16,4	25,5	110
f. Jag känner mig trygg när det är mörkt									
När jag går	39,3	16,6	14,1	9,2	9,8	1,8	3,7	5,5	163
När jag cyklar	44,8	17,5	18,2	7,0	4,9	2,1	2,1	3,5	143
När jag väntar på bussen	21,3	11,1	12,0	13,0	14,8	5,6	11,1	11	108
g. Jag tycker att det är lätt att korsa vägen									
När jag går	27,7	11,6	16,2	13,3	16,2	6,9	1,7	6,4	173
När jag cyklar	28,4	12,8	18,9	18,2	14,2	1,4	2,7	3,4	148
På väg till eller från bussen	40,4	6,4	21,1	11,0	11,9	4,6	2,8	1,8	109

4.5.5 Anledningar till att man inte går eller cyklar

På frågan varför man väljer annat färdssätt än gång eller cykel längs den aktuella sträckan svarade man enligt Tabell 46, där 0 betyder "Instämmer inte alls" och 7 "Instämmer helt".

79 % av dem som svarade instämmer helt eller delvis (svarsalternativ 5-7) gällande påståendet att det är avståndet eller restiden som avgör att de inte går eller cyklar. På påståendet att valet av annat färdmedel än gång eller cykel påverkas av att man färdas med andra personer, som

t.ex. barn så instämmer 39 % helt eller delvis. 51 % instämmer inte eller inte alls på det påståendet (svarsalternativ 0-2).

Gällande påståendet att valet av annat färdmedel än gång eller cykel påverkas av att man har med sig bagage eller andra saker så instämmer 52 % helt eller delvis. 60 % svarar att de instämmer helt eller delvis på påståendet att det är bättre komfort med andra färdmedel än gång eller cykel, och att man därför väljer att inte cykla eller gå. 26 Tyckte inte att komforten är ett så stort problem.

44 % instämmer inte eller inte alls på påståendet att de väljer annat färdmedel för att de inte törs gå eller cykla längs vägen. 41 % instämmer helt eller delvis på påståendet.

Tabell 46. Anledningar till varför man inte går eller cyklar (%).

	Instämmer inte alls 0	1	2	3	4	5	6	Instämmer helt 7	Totalt antal svar
a. Avståndet eller restiden	8,6	3,1	4,3	3,1	2,8	7,6	8,9	61,8	327
b. Jag färdas tillsammans med andra personer, t.ex. barn	41,6	6,6	2,3	5,6	4,9	5,2	7,5	26,2	305
c. Jag har med mig saker eller bagage	24,9	3,7	4,0	8,7	6,2	10,0	10,3	32,1	321
d. Det är bättre komfort	14,9	5,2	5,8	8,1	6,2	7,5	11,0	41,2	308
e. Jag törs inte gå och cykla på vägen	28,9	7,2	7,9	9,7	5,7	6,3	6,9	27,4	318
f. Jag känner mig tryggare med annat färd sätt	16,3	5,1	5,1	5,4	5,8	11,8	11,8	38,7	313
g. Dåligt väder, väglag, kall årstid eller mörker	20,2	4,2	3,2	6,1	6,1	7,7	11,9	40,7	312
h. Min hälsa eller funktionshinder	65,4	6,9	4,6	1,6	3,3	2,9	2,3	13,1	306

58 % svarar att de instämmer helt eller delvis på påståendet att det är tryggare med andra färdmedel än gång eller cykel, och att man därför väljer att inte cykla eller gå. 60 % svarar att de instämmer helt eller delvis på påståendet att mörker, klimat eller årstid får dem att välja annat färd sätt än gång eller cykel.

77 % instämmer inte eller inte alls på påståendet att det är den egna hälsan eller ett funktionshinder som gör att man väljer andra färdmedel än gång och cykel.

4.6 Passage över väg – utan åtgärd

Resultaten nedan gäller väg 266 (plats B). Frågorna rör en korsning där GC – vägen korsar väg 266 utan byggda åtgärder för att förenkla passagen för gående eller cyklister. Se bilaga 2 för utförligare beskrivning av platsen. Totalt svarade 95 personer på enkäten gällande den aktuella platsen.

4.6.1 Uppgifter om respondenter

Medelåldern hos de svarande var 53 år (94 svar). 51 % av de svarande var kvinnor och 50 % män (95 svar). 100 % bor permanent på orten (95 svar). 94 % har tillgång till bil och kan köra själv medan 5 % inte har tillgång till bil. 1 % har delvis tillgång till bil (95 svar).

4.6.2 Val av färdmedel

På frågorna gällande att färdas längs vägen under en normalvecka vid barmarksförhållanden blev resultatet enligt Tabell 47. Där 0 är ”Aldrig” och 7 ”Varje dag”.

Tabell 47. Val av färdmedel vid färd längs vägen under barmarksförhållanden (%).

	Aldrig							Varje dag	Totalt antal svar
	0	1	2	3	4	5	6	7	
1a Jag kör bil själv	5,4	6,5	11,8	10,8	5,4	8,6	9,7	41,9	93
1b Jag är passagerare i bil	11,1	35,6	23,3	16,7	4,4	4,4	3,3	1,1	90
1c Jag åker buss	65,6	21,1	4,4	1,1	1,1	4,4	1,1	1,1	90
1d Jag cyklar	54,4	22,2	10,0	7,8	3,3	1,1	0,0	1,1	90
1e Jag promenerar	53,9	16,9	11,2	4,5	5,6	2,2	0,0	5,6	89

Resultaten visar att man oftast kör bil själv, men sällan är passagerare i bil. 60 % av de svarande kör bil själv mer ofta än sällan, medan samma andel som är passagerare i bil är 9 % (svarsalternativ 5-7). Andelen som åker buss, aldrig eller sällan (svarsalternativ 0 – 2) 91 %. 87 % samt 82 % svarade att det aldrig eller sällan cyklar respektive promenerar längs den aktuella sträckan, och det är sällan de färdas längs vägen som cyklist eller gående 2 % och 8 %. Det var 14 svarande som uppgav att de färdades med annat transportmedel än ovanstående. 8 av dessa har uppgett att de kör MC. Andra svar var bl.a. springer samt traktor.

På frågorna gällande att korsa vägen under en normalvecka vid barmarksförhållanden blev resultatet enligt Tabell 48. Där 0 är ”Aldrig” och 7 ”Varje dag”.

Tabell 48. Val av färdmedel vid korsande av vägen under barmarksförhållanden (%).

	Aldrig							Varje dag	Totalt antal svar
	0	1	2	3	4	5	6	7	
2a Jag kör bil själv	11,6	8,4	15,8	5,3	6,3	12,6	10,5	29,5	95
2b Jag är passagerare i bil	23,1	29,7	23,1	13,2	2,2	5,5	2,2	1,1	91
2c Jag åker buss	71,4	17,6	6,6	1,1	0,0	2,2	1,1	0,0	91
2d Jag cyklar	57,6	18,5	13,0	4,3	4,3	1,1	0,0	1,1	92
2e Jag promenerar	54,9	23,1	8,8	3,3	3,3	1,1	0,0	5,5	91

53 % av de svarande kör bil själva ofta, medan samma andel som är passagerare i bil är 9 % (svarsalternativ 5-7). 36 % av de svarande kör sällan bil själva, och 76 % är sällan passagerare i bil. Vidare är andelen som åker buss, aldrig eller sällan (svarsalternativ 0 – 2) 96 %. 89 % samt 87 % svarade att de aldrig eller sällan cyklar respektive promenerar tvärs över den aktuella sträckan, och det är sällan de korsar vägen som cyklist eller gående 2 % och 7 %. Det var 13 svarande som uppgav att de färdades med annat transportmedel än ovanstående. 7 av dessa har uppgett att de kör MC. Andra svar är bl.a. moped, springer samt rullskidor.

På frågorna gällande att färdas längs vägen under en normalvecka vid vinterförhållanden blev resultatet enligt Tabell 49. Där 0 är ”Aldrig” och 7 ”Varje dag”. 60 % av de svarande kör bil själva ofta, medan samma andel som är passagerare i bil är 9 % (svarsalternativ 5-7). Andelen som åker buss, aldrig eller sällan (svarsalternativ 0 – 2) är 90 %. 97 % samt 88 % svarade att de aldrig eller sällan cyklar respektive promenerar längs den aktuella sträckan. Det var 4 svarande som uppgav att de färdades med annat transportmedel än ovanstående.

Tabell 49. Val av färdmedel vid färd längs vägen under vinterförhållanden (%).

	Aldrig						Varje dag		Totalt antal svar
	0	1	2	3	4	5	6	7	
3a Jag kör bil själv	5,3	8,4	15,8	6,3	4,2	14,7	13,7	31,6	95
3b Jag är passagerare i bil	18,7	26,4	28,6	15,4	2,2	5,5	2,2	1,1	91
3c Jag åker buss	69,2	16,5	6,6	0,0	1,1	4,4	1,1	1,1	91
3d Jag cyklar	84,6	9,9	2,2	3,3	0,0	0,0	0,0	0,0	91
3e Jag promenerar	62,2	17,8	7,8	3,3	2,2	3,3	0,0	3,3	90

På frågorna gällande att korsa vägen under en normalvecka vid vinterförhållanden blev resultatet enligt Tabell 50. Där 0 är ”Aldrig” och 7 ”Varje dag”.

Tabell 50. Val av färdmedel vid korsande av vägen under vinterförhållanden (%).

	Aldrig						Varje dag		Totalt antal svar
	0	1	2	3	4	5	6	7	
4a Jag kör bil själv	10,5	9,5	12,6	6,3	5,3	13,7	11,6	30,5	95
4b Jag är passagerare i bil	27,8	30,0	22,2	10,0	1,1	5,6	2,2	1,1	90
4c Jag åker buss	75,6	14,4	5,6	1,1	0,0	2,2	1,1	0,0	90
4d Jag cyklar	85,6	10,0	2,2	2,2	0,0	0,0	0,0	0,0	90
4e Jag promenerar	64,0	16,9	6,7	4,5	2,2	2,2	0,0	3,4	89

56 % av de svarande kör bil själva ofta, medan samma andel som är passagerare i bil är 9 % (svarsalternativ 5-7). Andelen som åker buss, aldrig eller sällan (svarsalternativ 0 – 2) är 96 % . 98 % samt 88 % svarade att de aldrig eller sällan cyklar respektive promenerar längs den aktuella sträckan. Det var 4 svarande som uppgav att de färdades med annat transportmedel än ovanstående.

4.6.3 Tillgång till och nyttjande av buss

99 % uppgav att det fanns en busshållplats längs den aktuella sträckan och 1 % uppgav att det inte fanns någon hållplats (94 svar). 67 % uppgav att de inte åker buss vid den aktuella sträckan (90 svar). På frågan hur man färdas till busshållplatsen svarade 63 % att man går, 10 % cyklar, 17 % åker bil samt 10 % annat (30 svar).

4.6.4 Upplevelsen av vägen

Följande frågor riktade sig till de svarande som antingen gick eller cyklade längs den aktuella vägen. Svartsfördelningen presenteras i Tabell 50 och Tabell 51, där 0 betyder ”Instämmer inte alls” och 7 ”Instämmer helt”.

På påståendet att vägen är bra så instämmer 40 % inte eller inte alls (svarsalternativ 0-2), medan 23 % instämmer. 45 % instämmer helt eller delvis (svarsalternativ 5-7) på påståendet att vägen är en vacker vägsträcka, och även 45 % instämmer inte. Gällande påståendet att vägunderhållet är bra på vägen så är svaren fördelade relativt jämt, med en viss tyngdpunkt mot de mittersta svarsalternativen. 46 % instämmer inte eller inte alls på påståendet att avståndet till fordonen är bra.

Tabell 51. Upplevelsen av vägen (%).

	Instämmer inte alls							Instämmer helt	Totalt antal svar
	0	1	2	3	4	5	6		
6a Jag tycker att vägen är bra	17,5	2,5	20,0	25,0	12,5	12,5	2,5	7,5	40
6b Jag tycker att vägen är en vacker vägsträcka	0,0	2,5	15,0	27,5	10,0	27,5	12,5	5,0	40
6c Jag tycker att vägunderhållet är bra på vägen	7,5	5,0	17,5	25,0	10,0	22,5	10,0	2,5	40
6e Jag tycker att avståndet till fordonen är bra	12,8	15,4	17,9	15,4	15,4	10,3	7,7	5,1	39

Tabell 52. Upplevelsen av vägen (%).

	Instämmer inte alls							Instämmer helt	Totalt antal svar
	0	1	2	3	4	5	6		
6d Jag tycker att fordonens hastighet är för hög	10,0	0,0	15,0	2,5	10,0	20,0	10,0	32,5	40

63 % instämmer helt eller delvis på påståendet att fordonens hastighet är för hög

Följande frågor riktade sig till de svarande som antingen går, cyklar eller åker buss längs eller från den aktuella vägen. Resultatet presenteras i Tabell 53 och Tabell 54, där 0 betyder "Aldrig" och 7 "Alltid".

Tabell 53. Upplevelsen av vägen (%).

	Aldrig							Alltid	Totalt antal svar
	0	1	2	3	4	5	6		
a. Jag är orolig för att bli inblandad i en trafikolycka längs vägen									
När jag går	26,7	13,3	10,0	10,0	6,7	6,7	13,3	13,3	30
När jag cyklar	17,2	10,3	10,3	6,9	13,8	13,8	10,3	17,2	29
När jag väntar på bussen	35,3	23,5	11,8	11,8	5,9	0,0	5,9	5,9	17
h. Jag är orolig för att bli inblandad i en trafikolycka när jag ska korsa vägen									
När jag går	9,7	19,4	12,9	12,9	12,9	6,5	16,1	9,7	31
När jag cyklar	6,7	13,3	16,7	10,0	13,3	10,0	16,7	13,3	30
På väg till eller från bussen	5,6	33,3	11,1	11,1	0,0	11,1	22,2	5,6	18
i. Jag upplever att jag tvingas färdas i omvägar när jag går eller cyklar jämfört med när jag färdas i bil, för att ta mig dit jag vill									
När jag går	40,0	33,3	3,3	3,3	10,0	3,3	0,0	6,7	30
När jag cyklar	41,4	13,8	10,3	6,9	10,3	3,4	6,9	6,9	29
På väg till eller från bussen	56,3	25,0	0,0	0,0	6,3	0,0	0,0	12,5	16

50 % uppger att de aldrig eller sällan (svarsalternativ 0-2) är oroliga för att bli inblandade i en trafikolycka när de går längs vägen, och 33 % är oroliga för olycka. De svarande som uppgett att de cyklar längs vägen har svarat jämt fördelat mellan de olika svarsalternativen. 70 % uppger att de aldrig eller sällan är oroliga för att bli inblandade i en trafikolycka när de väntar på bussen.

Vid korsande av vägen uppger 52 % av dem som går att de aldrig eller sällan är oroliga för att bli inblandade i en trafikolycka. De svarande som uppgett att de cyklar längs vägen har svarat

jämt fördelat mellan de olika svarsalternativen, med en viss tyngdpunkt av svaren mot de mittersta svarsalternativen. Samma sak gäller för dem som korsar vägen för att komma till busshållplatsen.

Gällandet påståendet att man tvingas färdas i omvägar när man går eller cyklar så har 77 % av dem som går, 65 % av dem som cyklar samt 81 % av dem som ska till eller från bussen uppgett att de aldrig eller sällan behöver göra det.

Tabell 54. Upplevelsen av vägen (%).

	Aldrig						Alltid		Totalt antal svar
	0	1	2	3	4	5	6	7	
b. Jag är nöjd med det utrymme som finns längs vägen									
När jag går	29,0	9,7	12,9	0,0	9,7	9,7	3,2	25,8	31
När jag cyklar	25,8	16,1	12,9	0,0	9,7	6,5	6,5	22,6	31
När jag väntar på bussen	5,6	11,1	5,6	0,0	27,8	27,8	5,6	16,7	18
c. Jag känner mig trygg under barmarksförhållanden									
När jag går	12,9	12,9	22,6	3,2	3,2	12,9	3,2	29,0	31
När jag cyklar	16,1	9,7	19,4	9,7	9,7	6,5	9,7	19,4	31
När jag väntar på bussen	0,0	0,0	5,6	11,1	16,7	16,7	27,8	22,2	18
d. Jag känner mig trygg under vinterförhållanden									
När jag går	29,0	12,9	12,9	9,7	6,5	3,2	9,7	16,1	31
När jag cyklar	42,3	15,4	15,4	3,8	7,7	7,7	3,8	3,8	26
När jag väntar på bussen	5,6	5,6	16,7	11,1	16,7	16,7	5,6	22,2	18
e. Jag känner mig trygg när det är dagsljus									
När jag går	12,5	3,1	25,0	12,5	3,1	6,3	12,5	25,0	32
När jag cyklar	12,9	9,7	12,9	12,9	12,9	12,9	6,5	19,4	31
När jag väntar på bussen	5,6	0,0	0,0	5,6	27,8	16,7	16,7	27,8	18
f. Jag känner mig trygg när det är mörkt									
När jag går	32,3	12,9	16,1	12,9	6,5	9,7	6,5	3,2	31
När jag cyklar	34,5	17,2	13,8	10,3	10,3	6,9	3,4	3,4	29
När jag väntar på bussen	12,5	6,3	12,5	12,5	18,8	18,8	6,3	13	16
g. Jag tycker att det är lätt att korsa vägen									
När jag går	6,5	16,1	19,4	16,1	9,7	12,9	12,9	6,5	31
När jag cyklar	13,3	13,3	16,7	13,3	20,0	10,0	10,0	3,3	30
På väg till eller från bussen	11,1	22,2	11,1	22,2	5,6	16,7	5,6	5,6	18

Gällande påståendet att man är nöjd med det utrymme som finns längs vägen då man går så svarar 52 % att man aldrig eller sällan är det. När man cyklar är 55 % aldrig eller sällan nöjda med utrymmet. När man väntar på bussen är 50 % alltid eller oftast nöjda med utrymmet längs vägen.

På påståendet att man känner sig trygg under barmarksförhållanden så svarar 48 % att man aldrig eller sällan är det när man går. Dock så svarar 29 % att man alltid är det. När man cyklar är 45 % aldrig eller sällan trygga. När man väntar på bussen är 67 % alltid eller oftast trygga vid barmarksförhållanden.

På påståendet att man känner sig trygg under vinterförhållanden så svarar 55 % att man aldrig eller sällan är det. När man cyklar är 73 % aldrig eller sällan trygga. När man väntar på bussen är 45 % alltid eller oftast trygga under vinterförhållanden.

På påståendet att man känner sig trygg vid dagsljus så svarar 44 % att man alltid eller oftast är det. De svarande som uppgett att de cyklar längs vägen har svarat jämt fördelat mellan de olika svarsalternativen. När man väntar på bussen är 61 % alltid eller oftast trygga.

På påståendet att man känner sig trygg vid mörker så svarar 61 % att man aldrig eller sällan är det. När man cyklar är 66 % aldrig eller sällan trygga och när man väntar på bussen är 31 % aldrig eller sällan trygga vid mörker.

Gällande påståendet att man upplever det som lätt att korsa vägen till fots eller med cykel så har man svarat relativt jämt fördelat mellan de olika svarsalternativen, men en viss tyngdpunkt på de mittersta svarsalternativen. När man skall korsa vägen för att komma till eller från busshållplatser har 44 % uppgett att de aldrig eller sällan känner sig trygga.

4.6.5 Anledningar till att man inte går eller cyklar

På frågan varför man väljer annat färdmedel än gång eller cykel längs den aktuella sträckan svarade man enligt Tabell 54, där 0 betyder "Instämmer inte alls" och 7 "Instämmer helt".

Tabell 55. Anledningar till varför man inte går eller cyklar (%).

	Instämmer inte alls 0	1	2	3	4	5	6	Instämmer helt 7	Totalt antal svar
a. Avståndet eller restiden	2,4	0,0	0,0	2,4	1,2	2,4	15,5	76,2	84
b. Jag färdas tillsammans med andra personer, t.ex. barn	38,9	6,9	6,9	2,8	4,2	6,9	6,9	26,4	72
c. Jag har med mig saker eller bagage	14,1	2,6	3,8	5,1	7,7	7,7	12,8	46,2	78
d. Det är bättre komfort	7,8	2,6	5,2	13,0	5,2	5,2	6,5	54,5	77
e. Jag törs inte gå och cykla på vägen	44,2	9,1	5,2	9,1	5,2	3,9	5,2	18,2	77
f. Jag känner mig tryggare med annat färdmedel	18,7	5,3	9,3	8,0	4,0	8,0	12,0	34,7	75
g. Dåligt väder, väglag, kall årstid eller mörker	18,4	6,6	1,3	3,9	10,5	7,9	9,2	42,1	76
h. Min hälsa eller funktionshinder	71,2	6,8	2,7	0,0	2,7	1,4	0,0	15,1	73

94 % av dem som svarade instämmer helt eller delvis (svarsalternativ 5-7) gällande påståendet att det är avståndet eller restiden som avgör att de inte går eller cyklar.

På påståendet att valet av annat färdmedel än gång eller cykel påverkas av att man färdas med andra personer, som t.ex. barn så instämmer 40 % helt eller delvis. 53 % instämmer inte eller inte alls på det påståendet (svarsalternativ 0-2). Gällande påståendet att valet av annat färdmedel än gång eller cykel påverkas av att man har med sig bagage eller andra saker så instämmer 67 % helt eller delvis.

66 % svarar att de instämmer helt eller delvis på påståendet att det är bättre komfort med andra färdmedel än gång eller cykel, och att man därför väljer att inte cykla eller gå.

60 % instämmer inte eller inte alls på påståendet att de väljer annat färdmedel för att de inte törs gå eller cykla längs vägen. 27 instämmer helt eller delvis på påståendet. 55 % svarar att de instämmer helt eller delvis på påståendet att det är tryggare med andra färdmedel än gång eller cykel, och att man därför väljer att inte cykla eller gå. 59 % svarar att de instämmer helt eller delvis på påståendet att mörker, klimat eller årstid får dem att välja annat färdmedel än gång eller cykel.

81 % instämmer inte eller inte alls på påståendet att det är den egna hälsan eller ett funktionshinder som gör att man väljer andra färdmedel än gång och cykel.

4.7 Väg utan åtgärder – bred vägen

Resultaten nedan gäller väg 97. Vägen har inga avgränsade cykelfält eller gångbanor, men vägrenarna är extra breda. Se bilaga 2 för utförligare beskrivning av platsen. Totalt svarade 115 personer på enkäten gällande den aktuella vägen.

4.7.1 Uppgifter om respondenter

Medelåldern hos de svarande var 54 år (115 svar). 53 % av de svarande var kvinnor och 47 % män (115 svar). 99 % bor permanent på orten och 1 % bor delvis permanent på orten (115 svar). 96 % har tillgång på bil och kan köra själv medan 3 % inte har tillgång till bil. 2 % har delvis tillgång till bil (115 svar).

4.7.2 Val av färdmedel

På frågorna gällande att färdas längs vägen under en normalvecka vid barmarksförhållanden blev resultatet enligt Tabell 56. Där 0 är "Aldrig" och 7 "Varje dag".

Tabell 56. Val av färdmedel vid färd längs vägen under barmarksförhållanden (%).

	Aldrig							Varje dag	Totalt antal svar
	0	1	2	3	4	5	6		
1a Jag kör bil själv	2,6	6,1	7,0	2,6	7,0	13,0	13,0	48,7	115
1b Jag är passagerare i bil	13,9	29,6	20,4	10,2	8,3	10,2	3,7	3,7	108
1c Jag åker buss	62,2	23,4	2,7	7,2	1,8	0,9	0,9	0,9	111
1d Jag cyklar	45,0	14,4	14,4	10,8	2,7	9,0	1,8	1,8	111
1e Jag promenerar	37,3	19,1	10,0	7,3	11,8	4,5	4,5	5,5	110

Resultaten visar att man oftast kör bil själv, men sällan är passagerare i bil. 75 % av de svarande kör bil själv ofta, medan samma andel som är passagerare i bil är 18 % (svarsalternativ 5-7). Vidare är andelen som åker buss, aldrig eller sällan (svarsalternativ 0 – 2) 88 %. 74 % samt 66 % svarade att det aldrig eller sällan cyklar respektive promenerar längs den aktuella sträckan, och 13 % samt 14 % svarade att det ofta cyklar respektive promenerar. Det var 15 svarande som uppgav att de färdades med annat transportmedel än ovanstående.

På frågorna gällande att korsa vägen under en normalvecka vid barmarksförhållanden blev resultatet enligt Tabell 57. Där 0 är "Aldrig" och 7 "Varje dag".

Tabell 57. Val av färdmedel vid korsande av vägen under barmarksförhållanden (%).

	Aldrig 0	1	2	3	4	5	6	Varje dag 7	Totalt antal svar
2a Jag kör bil själv	3,5	10,5	7,9	2,6	4,4	18,4	9,6	43,0	114
2b Jag är passagerare i bil	14,8	32,4	20,4	9,3	9,3	6,5	3,7	3,7	108
2c Jag åker buss	64,5	22,7	2,7	4,5	2,7	0,9	0,9	0,9	110
2d Jag cyklar	46,4	18,2	10,0	9,1	5,5	6,4	2,7	1,8	110
2e Jag promenerar	41,4	19,8	9,0	9,9	7,2	3,6	4,5	4,5	111

71 % av de svarande kör bil själva ofta, medan samma andel som är passagerare i bil är 14 % (svarsalternativ 5-7). Vidare är andelen som åker buss, aldrig eller sällan (svarsalternativ 0 – 2) 90 %. 75 % samt 70 % svarade att de aldrig eller sällan cyklar respektive promenerar tvärs över den aktuella sträckan. Det var 11 svarande som uppgav att de färdades med annat transportmedel än ovanstående.

På frågorna gällande att färdas längs vägen under en normalvecka vid vinterförhållanden blev resultatet enligt Tabell 58. Där 0 är ”Aldrig” och 7 ”Varje dag”.

Tabell 58. Val av färdmedel vid färd längs vägen under vinterförhållanden (%).

	Aldrig 0	1	2	3	4	5	6	Varje dag 7	Totalt antal svar
3a Jag kör bil själv	3,5	6,1	6,1	4,4	5,3	16,7	15,8	42,1	114
3b Jag är passagerare i bil	15,0	29,9	22,4	9,3	9,3	4,7	4,7	4,7	107
3c Jag åker buss	62,7	22,7	4,5	4,5	1,8	1,8	0,9	0,9	110
3d Jag cyklar	84,9	8,5	3,8	0,0	1,9	0,0	0,0	0,9	106
3e Jag promenerar	46,7	20,6	5,6	10,3	4,7	3,7	2,8	5,6	107

75 % av de svarande kör bil själva ofta, medan samma andel som är passagerare i bil är 14 % (svarsalternativ 5-7). Vidare är andelen som åker buss, aldrig eller sällan (svarsalternativ 0 – 2) 90 %. 97 % samt 73 % svarade att de aldrig eller sällan cyklar respektive promenerar längs den aktuella sträckan, och ingen cyklar ofta och 12 % går ofta längs vägen. Det var 10 svarande som uppgav att de färdades med annat transportmedel än ovanstående.

På frågorna gällande att korsa vägen under en normalvecka vid vinterförhållanden blev resultatet enligt Tabell 59. Där 0 är ”Aldrig” och 7 ”Varje dag”.

Tabell 59. Val av färdmedel vid korsande av vägen under vinterförhållanden (%).

	Aldrig 0	1	2	3	4	5	6	Varje dag 7	Totalt antal svar
4a Jag kör bil själv	5,3	9,6	6,1	3,5	6,1	17,5	14,0	37,7	114
4b Jag är passagerare i bil	16,7	29,6	22,2	6,5	10,2	5,6	3,7	5,6	108
4c Jag åker buss	65,5	20,0	4,5	5,5	0,9	1,8	0,9	0,9	110
4d Jag cyklar	84,9	7,5	4,7	0,9	0,9	0,0	0,9	0,0	106
4e Jag promenerar	47,2	17,6	9,3	9,3	3,7	4,6	2,8	5,6	108

69 % av de svarande kör bil själva ofta, medan samma andel som är passagerare i bil är 15 % (svarsalternativ 5-7). Andelen som åker buss, aldrig eller sällan (svarsalternativ 0 – 2) är 90 %. 97 % samt 74 % svarade att de aldrig eller sällan cyklar respektive promenerar korsandes den aktuella sträckan. Det var 12 svarande som uppgav att de färdades med annat transportmedel än ovanstående.

4.7.3 Tillgång till och nyttjande av buss

87 % uppgav att det fanns en busshållplats längs den aktuella sträckan. 13 % uppgav att det inte fanns någon hållplats (111 svar). 57 % uppgav att de inte åker buss längs den aktuella sträckan (105 svar). På frågan hur man färdas till busshållplatsen svarade 89 % att man går, 9 % cyklar och 2 % åker bil (45 svar).

4.7.4 Upplevelsen av vägen

Följande frågor riktade sig till de svarande som antingen gick eller cyklade längs den aktuella vägen. Svarsfördelningen presenteras i Tabell 60 och Tabell 61, där 0 betyder ”Instämmer inte alls” och 7 ”Instämmer helt”.

Tabell 60. Upplevelsen av vägen (%).

	Instämmer inte alls 0	1	2	3	4	5	6	Instämmer helt 7	Totalt antal svar
6a Jag tycker att vägen är bra	31,9	8,7	13,0	5,8	14,5	10,1	8,7	7,2	69
6b Jag tycker att vägen är en vacker vägsträcka	10,0	2,9	7,1	11,4	17,1	15,7	11,4	24,3	70
6c Jag tycker att vägunderhållet är bra på vägen	8,6	0,0	4,3	21,4	14,3	30,0	11,4	10,0	70
6e Jag tycker att avståndet till fordonen är bra	28,2	14,1	16,9	9,9	12,7	8,5	7,0	2,8	71

På påståendet att vägen är bra så instämmer 54 % inte eller inte alls (svarsalternativ 0-2). 51 % instämmer helt eller delvis på påståendet att vägen är den vackra vägsträcka (svarsalternativ 5-7). 51 % instämmer inte eller inte alls på påståendet att vägunderhållet är bra på vägen. 59 % instämmer inte eller inte alls på påståendet att avståndet till fordonen är bra, vilket betyder att man tycker att fordon som passerar inte håller ett bra avstånd till oskyddade trafikanter.

Tabell 61. Upplevelsen av vägen (%).

	Instämmer inte alls 0	1	2	3	4	5	6	Instämmer helt 7	Totalt antal svar
6d Jag tycker att fordonens hastighet är för hög	10,0	1,4	4,3	4,3	11,4	18,6	11,4	38,6	70

69 % instämmer helt eller delvis på påståendet att fordonens hastighet är för hög.

Följande frågor riktade sig till de svarande som antingen går, cyklar eller åker buss längs eller från den aktuella vägen. Resultatet presenteras i Tabell 62 och Tabell 63, där 0 betyder ”Aldrig” och 7 ”Alltid”.

Tabell 62. Upplevelsen av vägen (%).

	Aldrig 0	1	2	3	4	5	6	Alltid 7	Totalt antal svar
a. Jag är orolig för att bli inblandad i en trafikolycka längs vägen									
När jag går	1,9	7,4	7,4	5,6	16,7	18,5	13,0	29,6	54
När jag cyklar	4,3	4,3	6,4	4,3	10,6	19,1	12,8	38,3	47
När jag väntar på bussen	19,5	17,1	9,8	7,3	9,8	12,2	7,3	17,1	41
h. Jag är orolig för att bli inblandad i en trafikolycka när jag ska korsa vägen									
När jag går	4,5	4,5	12,1	12,1	18,2	10,6	12,1	25,8	66
När jag cyklar	5,5	7,3	7,3	10,9	9,1	20,0	12,7	27,3	55
På väg till eller från bussen	11,4	6,8	4,5	15,9	9,1	18,2	11,4	22,7	44
i. Jag upplever att jag tvingas färdas i omvägar när jag går eller cyklar jämfört med när jag färdas i bil, för att ta mig dit jag vill									
När jag går	34,4	4,7	9,4	12,5	7,8	7,8	7,8	15,6	64
När jag cyklar	28,6	7,1	8,9	3,6	8,9	8,9	14,3	19,6	56
På väg till eller från bussen	40,5	14,3	9,5	9,5	4,8	0,0	7,1	14,3	42

61 % uppger att de alltid eller ofta (svarsalternativ 5-7) är oroliga för att bli inblandade i en trafikolycka när de går längs vägen. 70 % av dem som cyklar längs vägen uppger att de alltid eller ofta är oroliga för att bli inblandade i en trafikolycka. 46 % uppger att de aldrig eller sällan (svarsalternativ 0-2) är oroliga för att bli inblandade i en trafikolycka när de väntar på bussen.

Vid korsande av vägen uppger 49 % av dem som går att de alltid eller ofta är oroliga för att bli inblandade i en trafikolycka. Av de som korsar vägen med cykel uppger 60 % att de alltid eller ofta är orolig för att bli inblandad i en trafikolycka. Av de som korsar vägen till eller från busshållplatsen uppger 52 % att de alltid eller ofta är oroliga för att bli inblandade i en trafikolycka.

Gällandet påståendet att man tvingas färdas i omvägar när man går eller cyklar så svarade 49 % av dem som går, 45 % av dem som cyklar samt 64 % av dem som skall till eller från bussen att de aldrig eller sällan måste gå i omvägar.

Gällande påståendet att man är nöjd med det utrymme som finns längs vägen då man går så svarar 63 % att man aldrig eller sällan är det. När man cyklar är 69 % aldrig eller sällan nöjda med utrymmet. När man väntar på bussen är 59 % aldrig eller sällan nöjda med utrymmet längs vägen.

På påståendet att man känner sig trygg under barmarksförhållanden så svarar 53 % att man aldrig eller sällan är det när man går. När man cyklar är 88 % aldrig eller sällan trygga. När man väntar på bussen är 49 % aldrig eller sällan trygga vid barmarksförhållanden.

På påståendet att man känner sig trygg under vinterförhållanden så svarar 72 % att man aldrig eller sällan är det. När man cyklar är 86 % aldrig eller sällan trygga och när man väntar på bussen är 66 % aldrig eller sällan trygga under vinterförhållanden. På påståendet att man känner sig trygg vid dagsljus så svarar 52 % att man aldrig eller sällan är det. När man cyklar är 61 % aldrig eller sällan trygga. När man väntar på bussen är 40 % aldrig eller sällan trygga.

På påståendet att man känner sig trygg vid mörker så svarar 79 % att man aldrig eller sällan är det. När man cyklar är 86 % aldrig eller sällan trygga och när man väntar på bussen är 53 % aldrig eller sällan trygga vid mörker.

Gällandet påståendet att man upplever det som lätt att korsa vägen så svarar 71 % av dem som går, 75 % av dem som cyklar samt 69 % av dem som ska till eller från busshållplatsen att det aldrig eller sällan är lätt att korsa vägen.

Tabell 63. Upplevelsen av vägen (%).

	Aldrig 0	1	2	3	4	5	6	Alltid 7	Totalt antal svar
b. Jag är nöjd med det utrymme som finns längs vägen									
När jag går	31,6	14,0	17,5	12,3	8,8	5,3	3,5	7,0	57
När jag cyklar	36,7	18,4	14,3	8,2	4,1	10,2	2,0	6,1	49
När jag väntar på bussen	34,1	11,4	13,6	11,4	9,1	11,4	0,0	9,1	44
c. Jag känner mig trygg under barmarksförhållanden									
När jag går	22,4	6,9	24,1	17,2	6,9	10,3	3,4	8,6	58
När jag cyklar	36,5	5,8	25,0	15,4	3,8	3,8	5,8	3,8	52
När jag väntar på bussen	31,1	11,1	6,7	15,6	6,7	6,7	6,7	15,6	45
d. Jag känner mig trygg under vinterförhållanden									
När jag går	38,6	15,8	17,5	10,5	5,3	3,5	1,8	7,0	57
När jag cyklar	56,3	12,5	18,8	6,3	0,0	0,0	3,1	3,1	32
När jag väntar på bussen	38,6	11,4	15,9	11,4	2,3	6,8	9,1	4,5	44
e. Jag känner mig trygg när det är dagsljus									
När jag går	21,0	11,3	19,4	12,9	14,5	9,7	4,8	6,5	62
När jag cyklar	33,3	11,1	16,7	14,8	11,1	7,4	1,9	3,7	54
När jag väntar på bussen	24,4	8,9	6,7	20,0	11,1	6,7	8,9	13,3	45
f. Jag känner mig trygg när det är mörkt									
När jag går	43,5	24,2	11,3	9,7	3,2	1,6	1,6	4,8	62
När jag cyklar	51,0	19,6	15,7	3,9	3,9	0,0	0,0	5,9	51
När jag väntar på bussen	34,4	11,8	6,5	18,3	6,5	2,2	7,5	13	45
g. Jag tycker att det är lätt att korsa vägen									
När jag går	28,8	27,3	15,2	10,6	7,6	3,0	4,5	3,0	66
När jag cyklar	27,3	25,5	21,8	12,7	3,6	3,6	1,8	3,6	55
På väg till eller från bussen	26,7	26,7	15,6	13,3	4,4	4,4	4,4	4,4	45

4.7.5 Anledningar till att man inte går eller cyklar

På frågan varför man väljer annat färdssätt än gång eller cykel längs den aktuella sträckan svarade man enligt Tabell 64, där 0 betyder ”Instämmer inte alls” och 7 ”Instämmer helt”.

Tabell 64. Anledningar till varför man inte går eller cyklar (%).

	Instämmer inte alls 0	1	2	3	4	5	6	Instämmer helt 7	Totalt antal svar
a. Avståndet eller restiden	9,8	0,0	1,0	0,0	7,8	7,8	12,7	60,8	102
b. Jag färdas tillsammans med andra personer, t.ex. barn	38,8	3,1	6,1	4,1	6,1	9,2	9,2	23,5	98
c. Jag har med mig saker eller bagage	27,7	6,9	6,9	3,0	8,9	4,0	6,9	35,6	101
d. Det är bättre komfort	13,1	4,8	2,4	7,1	8,3	10,7	13,1	40,5	99
e. Jag törs inte gå och cykla på vägen	23,0	12,0	7,0	4,0	6,0	12,0	10,0	26,0	100
f. Jag känner mig tryggare med annat färd sätt	12,0	9,0	2,0	2,0	6,0	14,0	14,0	41,0	100
g. Dåligt väder, väglag, kall årstid eller mörker	17,5	4,9	2,9	3,9	5,8	9,7	16,5	38,8	103
h. Min hälsa eller funktionshinder	71,3	6,9	4,0	2,0	2,0	5,0	1,0	7,9	101

81 % av dem som svarade instämmer helt eller delvis (svarsalternativ 5-7) gällande påståendet att det är avståndet eller restiden som avgör att de inte går eller cyklar.

På påståendet att valet av annat färdmedel än gång eller cykel påverkas av att man färdas med andra personer, som t.ex. barn så instämmer 47 % helt eller delvis. 48 % instämmer inte eller inte alls på det påståendet (svarsalternativ 0-2). Gällande påståendet att valet av annat färdmedel än gång eller cykel påverkas av att man har med sig bagage eller andra saker så instämmer 47 % helt eller delvis.

64 % svarar att de instämmer helt eller delvis på påståendet att det är bättre komfort med andra färdmedel än gång eller cykel, och att man därför väljer att inte cykla eller gå.

42 % instämmer inte eller inte alls på påståendet att de väljer annat färdmedel för att de inte törs gå eller cykla längs vägen. 48 % instämmer helt eller delvis på påståendet. 65 % svarar att de instämmer helt eller delvis på påståendet att det är tryggare med andra färdmedel än gång eller cykel, och att man därför väljer att inte cykla eller gå. 66 % svarar att de instämmer helt eller delvis på påståendet att mörker, klimat eller årstid får dem att välja annat färd sätt än gång eller cykel.

82 % instämmer inte eller inte alls på påståendet att det är den egna hälsan eller ett funktionshinder som gör att man väljer andra färdmedel än gång och cykel.

4.8 Frisvar

Resultatet av de svar som gavs på frågorna där respondenterna fick möjlighet att med egna ord beskriva situationen längs den aktuella vägen finns presenterade nedan. Det totala antalet svar vid varje plats eller väg har ingen direkt koppling till antalet respondenter. En respondent kan ha angett flera svar eller orsaker på respektive fråga. Svaren från väg 266 presenterad separat, se kapitel 4.8.6. Indelningen av de olika vägarna/platserna är i övrigt enligt Tabell 1.

4.8.1 Andra orsaker som gör att man väljer att inte gå eller cykla

Resultatet av uppmaningen ”Ange gärna andra orsaker som gör att du väljer att inte gå eller cykla” finns presenterat i Tabell 65.

Tabell 65. Orsaker till varför man inte cyklar eller går (%).

	Samtliga platser	GC - separering genom målad kantlinje	GC - separering genom räcke	GC - separering genom kantsten	Bred vägren, ingen GC - separering	Passage över väg genom öppning i refug eller mitträcke
Ålder/Sjukdom/Funktionshinder	6,5	1,1	15,1	8,2	2,6	7,2
Kollektivtrafik passar ej/Dålig kollektivtrafik	4,7	1,1	1,9	4,5	6,4	3,6
Känns otryggt/osäkert	9,0	20,7	3,8	11,9	9,0	6,2
Mycket trafik/intensivt	9,5	14,9	5,7	9,7	12,8	7,7
Höga hastigheter på fordon	7,4	11,5	1,9	9,0	9,0	8,2
Väglag/Halka/Dålig snöröjning	2,2	3,4	3,8	3,7	1,3	0,5
Avstånd/tid till målpunkt	13,6	6,9	20,8	13,4	14,1	6,7
Andra ärenden	2,5	0,0	1,9	3,7	5,1	1,5
Saknas belysning/Är för mörkt	5,7	3,4	0,0	11,2	3,8	5,1
Avgaser/Buller	0,9	1,1	0,0	3,0	1,3	0,0
Svårt att korsa vägen	1,6	0,0	1,9	1,5	3,8	2,1
Klimat (vind, nederbörd etc)	0,8	0,0	0,0	2,2	0,0	0,5
Bil/traktor/fordon i jobbet	3,5	1,1	5,7	2,2	2,6	5,6
Bekvämlighet/vana/lätthet	6,8	4,6	9,4	6,0	3,8	10,8
Arbetstider	1,7	3,4	1,9	0,7	0,0	1,5
Färdas andra vägar	3,8	1,1	11,3	3,0	1,3	4,1
Dålig utformning av GC väg/För smalt/Saknas utrymme	6,8	13,8	7,5	6,0	2,6	4,1
Åker buss	0,3	0,0	0,0	0,0	0,0	0,5
Saknas GC	10,0	9,2	3,8	0,0	14,1	21,0
Rädd för att få cykel stulen	0,2	0,0	0,0	0,0	0,0	0,5
Cyklar bara som motion	0,2	0,0	1,9	0,0	0,0	0,0
Topografi	0,3	0,0	1,9	0,0	0,0	0,0
Det är ok	0,3	1,1	0,0	0,0	0,0	0,5
Vägen är ej lämplig för GC	1,1	0,0	0,0	0,0	2,6	2,1
Bilar kör på vägren	0,6	1,1	0,0	0,0	3,8	0,0
	100%	100%	100%	100%	100%	100%
Totalt antal svar	633	87	53	134	78	195

Svaren för samtliga platser visar att 14 % menar att det är avståndet eller tiden som gör att man inte cyklar eller går. 10 % menar att det är avsaknaden av GC – väg medan 9 % anser att det är för otryggt.

Andelen som uttryckt att de känner otrygghet eller osäkerhet och därför väljer att inte cykla eller gå längs de aktuella sträckorna skiljer sig mellan de olika grupperna. På de platser där GC – vägen är separerad genom målad kantlinje säger 21 % att de inte cyklar eller går för att de upplever otrygghet eller osäkerhet vilket kan jämföras med platser som har GC – separering med räcke där 4 % upplever otrygghet eller osäkert

4.8.2 Cykla längs vägen

Resultatet av frågan ”Om du CYKLAR längs vägen eller behöver korsa vägen, beskriv gärna med dina egna ord hur du tycker det är?” presenteras i Tabell 66.

Tabell 66. Beskrivningar av hur man upplever vägen när man cyklar (%).

	Samtliga platser	GC - separering genom målad kantlinje	GC - separering genom räcke	GC - separering genom kantsten	Bred vägen, ingen GC - separering	Passage över väg genom öppning i refug eller mitträcke
Cyklar annan sträcka	3,9	2,7	2,7	1,2	1,8	8,3
Dålig cykelväg/Dåligt med utrymme/För nära väg	7,2	12,5	5,4	0,8	0,0	8,8
Otryggt/osäkert/obehagligt	18,6	17,9	17,6	12,8	28,2	24,4
Mörker/Belysning	2,9	0,0	2,7	5,0	1,8	2,9
Hög hastighet	13,1	10,7	18,9	15,3	12,7	12,2
Mycket trafik	11,8	16,1	6,8	13,2	17,3	11,7
Svårt att korsa vägen	15,5	17,0	18,9	13,6	19,1	16,6
Buller upplevs störande	0,5	0,0	0,0	1,7	0,0	0,0
Tung trafik är obehaglig	1,8	6,3	0,0	0,8	1,8	0,5
Bra med planskilda övergångar	0,9	0,0	0,0	2,9	0,0	0,0
Det är ok	4,8	2,7	8,1	4,1	2,7	4,4
Bra cykelväg	3,0	0,0	13,5	3,3	0,0	0,0
Krävs uppmärksamhet	0,7	1,8	1,4	1,2	0,0	0,0
Parkerade bilar skymmer	0,1	0,0	0,0	0,4	0,0	0,0
Sommartid - korsa	2,2	0,0	0,0	7,9	0,0	0,0
Sommartid - Obehag	0,8	0,0	0,0	2,9	0,0	0,0
Sommartid - mycket trafik	2,1	0,0	0,0	7,4	0,0	0,0
Sommartid - hög hastighet	1,0	0,0	0,0	3,7	0,0	0,0
Sommartid - Problem	0,3	0,0	0,0	1,2	0,0	0,0
Allmänt missnöjd med dagsläget	0,6	1,8	0,0	0,4	0,0	1,0
Olämpligt att cykla här	1,0	0,0	0,0	0,0	0,9	3,4
Saknas GC	1,8	5,4	4,1	0,0	0,0	2,9
Dålig snöröjning	0,5	1,8	0,0	0,0	0,0	0,5
Svårt att synas/dålig sikt	1,1	1,8	0,0	0,0	0,9	1,0
Fin natur/upplevelse	0,2	0,0	0,0	0,0	0,0	0,0
Dåligt underlag på GC	1,8	0,0	0,0	0,0	0,0	1,5
Bilar på vägrenen	1,4	1,8	0,0	0,0	9,1	0,0
Cyklar mot trafiken	0,5	0,0	0,0	0,0	3,6	0,0
	100%	100%	100%	100%	100%	100%
Totalt antal svar	876	112	74	242	110	205

15 % av de svarande vid samtliga platser menar att det är svårt att korsa vägen när de cyklar. 19 % av beskriver att man upplever det som otryggt, osäkert eller obehagligt att cykla längs eller att korsa vägen.

Mellan 14 och 19 % av svaren som angetts vid de olika platserna beskriver att man upplever svårigheter att korsa vägen. På vägen utan separering mellan cyklister och bilister beskriver 28 % att det känner otryggt, osäkert eller obehagligt, vilket kan jämföras med 13 % vid vägen med separering mellan cyklister och bilister med kantsten.

4.8.3 Gå längs vägen

Resultatet av frågan ”Om du GÅR längs vägen eller behöver korsa vägen, beskriv gärna med dina egna ord hur du tycker det är?” finns presenterad i Tabell 67.

Tabell 67. Beskrivningar av hur man upplever vägen när man går (%).

	Samtliga platser	GC - separering genom målad kantlinje	GC - separering genom räcke	GC - separering genom kantsten	Bred vägren, ingen GC - separering	Passage över väg genom öppning i refug eller mitträcke
Otryggt/Osäkert/Obehagligt	20,2	21,2	14,8	14,0	27,5	28,1
Mörker/Belysning/	2,7	1,2	1,9	1,2	7,3	2,6
Utformning dålig	0,1	0,0	0,0	0,4	0,0	0,0
Smal (GC) väg	0,5	0,0	0,0	1,6	0,0	0,0
Hög hastighet	15,2	14,1	22,2	14,8	12,8	14,6
Mycket trafik	10,6	11,8	14,8	13,6	11,9	7,3
Svårt att korsa	16,4	14,1	20,4	15,2	19,3	19,3
Dålig placering av GC/För nära	1,5	10,6	0,0	1,2	0,0	0,0
Buller/Avgaser	0,9	0,0	0,0	2,4	0,0	0,0
Tung trafik upplevs som obehaglig	0,9	3,5	0,0	0,4	0,0	0,5
Bra med planskilda korsningar	1,5	0,0	0,0	4,4	0,9	0,0
Bra gångväg/det är ok	8,7	7,1	16,7	6,8	1,8	6,3
Krävs uppmärksamhet/försiktighet	0,4	0,0	0,0	1,2	0,0	0,0
Sommartid - Svårt att korsa	1,5	0,0	0,0	4,8	0,0	0,0
Sommartid - Obehagligt	1,2	0,0	0,0	3,6	0,0	0,0
Sommartid - Mycket trafik	1,8	0,0	0,0	5,6	0,0	0,0
Sommartid - Höga hastigheter	1,0	0,0	0,0	3,2	0,0	0,0
Sommartid - Allmänt problematiskt	0,4	0,0	0,0	1,2	0,0	0,0
Saknas gångbana	1,8	2,4	0,0	0,0	0,9	5,2
Smal mittrefug	0,1	0,0	0,0	0,0	0,0	0,5
Dåligt med utrymme	5,0	7,1	1,9	2,0	7,3	6,3
Dålig snöröjning	0,8	4,7	0,0	0,0	1,8	0,0
Svårt att synas/Dålig sikt	2,0	1,2	1,9	0,0	0,9	1,6
Krävs uppmärksamhet	0,4	0,0	1,9	0,8	0,0	0,0
Fin natur/Vacker upplevelse	0,3	0,0	0,0	0,4	0,0	0,0
Dåligt underlag på GC	0,1	0,0	0,0	0,0	0,0	0,0
Bilar på vägrenen	0,5	0,0	0,0	0,0	3,7	0,0
Går mot trafiken	0,3	0,0	0,0	0,0	1,8	0,0
Går inte här	3,1	1,2	3,7	1,2	1,8	7,3
Dålig skyltning	0,1	0,0	0,0	0,0	0,0	0,5
	100%	100%	100%	100%	100%	100%
Totalt antal svar	782	85	54	250	109	192

20 % av svaren vid samtliga platser beskriver att det upplevs som otryggt, osäker eller obehagligt att gå längs vägen eller att korsa den gåendes. 16 % menar att det är svårt att korsa vägen och 15 % upplever att hastigheten på fordonen är för hög.

På platserna där man underlättat för passage över vägen handlar 28 % av svaren om att man upplever otrygghet, osäkerhet eller obehag när man går längs eller korsar vägen. Samma summa för vägen utan separering är 28 %. För platserna med separering genom räcke samt genom kantsten är samma summor 15 % samt 14 %.

4.8.4 Busshållplatsen

Resultatet av frågan ” Om du använder busshållplatsen längs den aktuella vägen, beskriv gärna med dina egna ord hur du tycker det är att vänta, gå på eller gå av bussen vid hållplatsen?” finns presenterad i Tabell 68.

Tabell 68. Beskrivningar av hur man upplever vägen när man skall åka buss (%).

	Samtliga platser	GC - separering genom målad kantlinje	GC - separering genom räcke	GC - separering genom kantsten	Bred vägren, ingen GC - separering	Passage över väg genom öppning i refug eller mitträcke
Åker ej buss/Använder ej aktuell hpl	12,7	8,6	18,8	24,5	2,3	9,1
Ok/Bra	23,2	11,4	18,8	26,5	8,0	33,9
Otryckt/Osäkert/Obehagligt Svårt att korsa vägen/ta sig till hpl	8,8	8,6	18,8	7,1	10,2	10,7
Höga hastigheter på fordon	13,7	17,1	0,0	6,1	12,5	19,8
Mycket trafik	5,6	5,7	12,5	10,2	0,0	4,1
Buller/Avgaser	2,7	2,9	0,0	6,1	3,4	0,8
Bra utformning av hpl	1,2	0,0	0,0	1,0	1,1	2,5
Saknas busskur/Dålig utformning av hpl	2,0	5,7	0,0	1,0	0,0	4,1
Svårt att ta sig fram vintertid/dålig snöröjning	3,4	5,7	12,5	3,1	6,8	0,8
Dålig belysning/mörkt	3,9	2,9	0,0	8,2	5,7	1,7
Syns dåligt/dålig sikt	6,8	2,9	0,0	3,1	18,2	5,0
Opålitlig/otillräcklig kollektivtrafik	3,2	5,7	6,3	1,0	5,7	0,8
Orolig för barn som använder den	2,2	14,3	6,3	1,0	0,0	0,0
Vandalisering	2,4	0,0	0,0	1,0	3,4	1,7
Hpl för nära vägen	0,2	0,0	0,0	0,0	0,0	0,8
Otryggt att parkera cykel	2,2	0,0	0,0	0,0	3,4	3,3
Det är för långt till hpl	0,2	0,0	0,0	0,0	0,0	0,8
Kräver uppmärksamhet	1,5	5,7	6,3	0,0	2,3	0,0
Väljer annan plats	0,2	0,0	0,0	0,0	0,0	0,0
Bussen stannar ej alltid (missar att det är någon vid hpl)	0,2	2,9	0,0	0,0	0,0	0,0
Vill ha cykel på bussen	3,4	0,0	0,0	0,0	15,9	0,0
	0,2	0,0	0,0	0,0	1,1	0,0
	100%	100%	100%	100%	100%	100%
Totalt antal svar	410	35	16	98	88	121

23 % av de svarande vid samtliga platser menar att det är bra som det är idag då de åker buss. 14 % menar att det är svårt att korsa vägen till eller från hållplatsen. 13 % åker inte buss från den aktuella hållplatsen eller åker inte buss alls.

34 % av svaren gällande platserna där åtgärder gjorts för att underlätta passagen över vägen menare att det är bra som det är idag. Vid vägen utan GC – separering är samma summa 8 %. 18 % vid platsen där ingen GC – separering finns menar att det är för mörkt eller att dålig belysning vid hållplatsen eller till och från hållplatsen.

4.8.5 Vad är viktigt när du färdas på den aktuella vägen

Resultatet av frågan ” Beskriv gärna med Dina egna ord vad Du tycker är viktigt när Du färdas på den aktuella vägen” finns presenterad i Tabell 69.

Det tydligast svaret vid samtliga platser är att hastigheterna bör sänkas alternativt att efterlevnaden av gällande hastighetsgränser borde efterlevas bättre, ca 19 % av svaren belyser det som viktigast. 13 % handlar om att det saknas en GC – väg som är separerad från vägen. Andra svar som getts handlar om att öka framkomligheten, tryggheten och säkerheten för såväl bilister som oskyddade trafikanter. Ett annat område som påpekats är att man vill ha filer för avsvängning och påfartsramper för motorfordon.

Vad det gäller de olika platserna så är det en tydlig skillnad mellan de olika platserna gällande behovet av en ny separat GC – väg. Där GC – separeringe sker genom räcke behandlar endast 2 % av svaren behovet av en ny GC – väg, vilket kan jämföras med 28 % vid platserna där GC – separeringen sker genom målad kantlinje.

Vid platserna där passage över vägen sker genom öppning i refug eller i mitträcke så har 13 % av svaren handlat om att framkomligheten, säkerheten samt tryggheten för motordrivna fordon ska öka. Med det menas att det svarande har påpekat att de, då de färdas med bil upplever det som svårt att korsa vägen, svänga av eller på vägen samt att utrymmer för bilister är för litet. Det handlar om också om problematiken med mötteseparerade 2+1 vägar, vilket medför att framkomligheten minskar under vissa sträckor. Detta kan jämföras med 3 – 7 % för de övriga platserna.

Cirka 5 % av svaren handlar om att det är för lite belysning, vilket gäller för alla platser utom där GC – separering sker genom räcke, där endast 2 % anser att det behövs mer belysning.

Vid platserna där GC– separeringen sker genom räcke så handlar 11 % av svaren om att man är nöjda med vägen idag, vilket kan jämföras med 0,4 % och 4 % vid de andra platserna.

Tabell 69. Beskrivningar av vad som är viktigast på den aktuella vägen (%).

	Samtliga platser	GC - separering genom målad kantlinje	GC - separering genom räcke	GC - separering genom kantsten	Bred vägren, ingen GC - separering	Passage över väg genom öppning i refug/mitträcke
Anpassade hastigheter (sommar/vinter etc)	0,8	0,0	0,0	2,0	0,0	0,7
Dåligt beläggning på GC – väg	1,2	0,0	0,0	0,4	0,0	0,0
Svårt att köra ut på väg(bil)	0,6	0,0	0,0	2,4	0,0	0,0
Mycket trafik/Minska trafiken	2,4	3,1	0,0	6,1	1,6	0,4
Borde finnas svängfil/påfart för bil	7,7	2,0	12,5	8,5	9,8	7,1
Fler planskilda övergångar	0,6	1,0	0,0	2,0	0,0	0,0
Höj hastighet på väg	0,5	1,0	0,0	1,2	0,0	0,0
Flytta GC, för nära väg m.m.	2,2	0,0	0,0	7,3	0,0	0,7
Efterlevnaden av trafikregler är låg	1,4	0,0	0,0	2,0	1,6	1,8
Sänk hastigheten/öka efterlevnad av gällande hastighet	19,4	21,4	21,4	23,2	12,3	15,7
Led om vägen/trafiken	0,5	0,0	0,0	2,0	0,0	0,0
Underlätta korsande av väg (oskyddade)	8,3	4,1	1,8	10,2	12,3	10,0
Uppmärksam på GC/andra trafikanter	0,9	1,0	3,6	1,2	0,0	0,4
Mer belysning	5,3	4,1	1,8	5,3	5,7	5,7
Väljer andra vägar	0,9	0,0	1,8	2,8	0,0	0,0
Vägunderhåll	2,7	1,0	16,1	2,4	1,6	1,1
Hålla avstånd när man kör bil	3,8	2,0	3,6	2,0	4,9	5,7
För mycket långsamma fordon på vägen	0,3	0,0	0,0	1,2	0,0	0,0
Öka framkomligheten/tryggheten/säkerheten för motordrivna fordon	7,9	3,1	7,1	5,7	5,7	13,2
Öka framkomligheten/tryggheten/säkerheten för oskyddade trafikanter	5,5	14,3	0,0	3,7	9,8	3,6
Dålig utformning av GC	0,9	0,0	0,0	3,3	0,0	0,0
För mycket buller och avgaser	0,4	0,0	0,0	1,6	0,0	0,0
GC – väg för smal	0,3	0,0	0,0	1,2	0,0	0,0
Fler busskurar/hpl/turer	0,4	3,1	0,0	0,4	0,0	0,0
Sikten/att synas	1,3	1,0	5,4	0,4	0,0	2,5
Vinterunderhåll	3,7	5,1	8,9	0,4	4,1	3,2
Hänsyn till övriga trafikanter	0,1	0,0	0,0	0,4	0,0	0,0
Viltstängsel	0,6	0,0	0,0	0,0	1,6	1,1
Ny separat GC – väg behövs	13,3	27,6	1,8	0,0	22,1	18,9
Ej bra idag	0,3	1,0	0,0	0,0	0,8	0,4
Tillgänglighet till buss hpl	2,3	2,0	3,6	0,0	4,1	3,2
Bra som det är	2,9	2,0	10,7	0,4	0,8	4,3
Tydligare skyltning/markering	0,5	0,0	0,0	0,0	0,8	0,7
	100%	100%	100%	100%	100%	100%
Totalt antal svar	926	98	56	246	122	281

4.8.6 Väg 266

Resultatet av de svar som gavs på frågorna där respondenterna fick möjlighet att med egna ord beskriva situationen längs den aktuella vägen finns presenterade nedan. Att resultaten för väg 266 inte finns med bland de övriga vägarna beror på att inkodningen av de fria svaren vid väg 266 ej var kopplade till om respondenternas svar gällde plats A eller B, där A hade en refug i mitten av vägen för att underlätta passage. Vid plats B sker korsande av vägen utan några byggda åtgärder som underlättar passage. Se Bilaga 2 för utförligare beskrivning av platserna.

Resultatet av uppmaningen ”Ange gärna andra orsaker som gör att du väljer att inte gå eller cykla”:

Totalt inkom 86 svar. 31 % av svaren handlade om att det var avståndet eller tiden till målpunkten som gjorde att man inte cyklade eller gick. 11 % av svaren menade att det var den dåliga utformningen av GC – vägen som fick dem att inte gå eller cykla. Längs delar av väg 266 finns en grusbelagd GC – väg. 12 % menar att de inte går eller cyklar för att inte kollektivtrafiken passar eller för att det inte finns någon kollektivtrafik.

Resultatet av frågan ”Om du CYKLAR längs vägen eller behöver korsa vägen, beskriv gärna med dina egna ord hur du tycker det är?”:

Totalt inkom 111 svar på ovanstående fråga. 16 % av svaren uttrycker otrygghet, osäkerhet eller obehag. 14 % av svaren beskriver att det är svårt att korsa vägen när man cyklar. 12 % anser att det är dåligt underlag på cykelvägen. 12 % anser att det för höga hastigheter på fordonen. 11 % av svaren så att är bra som det är idag. Andra enstaka svar var bland annat att man tycker att det saknas belysning, är dåligt med utrymme samt att det är dålig sikt eller svårt att synas.

Resultatet av frågan ”Om du GÅR längs vägen eller behöver korsa vägen, beskriv gärna med dina egna ord hur du tycker det är?”:

Totalt inkom 92 svar. 14 % av svaren uttrycker otrygghet, osäkerhet eller obehag. 17 % anser att det för höga hastigheter på fordonen. 10 % av svaren beskriver att det är svårt att korsa vägen. 11 % av svaren handlar om att det är dålig sikt eller svårt att synas. 24 % av svaren menar att det är bra som det är idag. Andra enstaka svar är bland annat att det är dålig med utrymme, att det för mörkt samt att det för mycket trafik.

Resultatet av frågan ” Om du använder busshållplatsen längs den aktuella vägen, beskriv gärna med dina egna ord hur du tycker det är att vänta, gå på eller gå av bussen vid hållplatsen?”:

Totalt inkom 52 svar på ovanstående fråga. 17 % av svaren säger att man inte åker buss. Lika många svar, 17 % menar att det är svårt att korsa vägen för att ta sig till eller från hållplatsen. 27 % anser dock att det är bra som det är idag. Andra enstaka svar är bland annat att man syns dåligt eller att det är dålig sikt, hållplatsen är för nära vägen samt att det är för mörkt.

Resultatet av frågan ” Beskriv gärna med Dina egna ord vad Du tycker är viktigt när Du färdas på den aktuella vägen”:

Totalt inkom 123 svar. 25 % av svaren anser att sänkt hastighet eller ökad efterlevnad av rådande hastigheter är viktig. 12 % menar att en det är viktigt att det byggs en ny GC – väg. 8 % av svaren säger att är dålig beläggning på den befintliga GC – vägen. Andra svar är bland annat att vinterunderhåller är dåligt, att det borde finnas svängfält/påfartsfiler för bilister samt att man skall öka framkomligheten för såväl oskyddade trafikanter samt för motordrivna fordon.

5 Analys

De svarandes medelålder samt åldersfördelning är högre än genomsnittet av den svenska befolkningen, som vid 2009 var 39,9 år för män och 42,1 år för kvinnor (SCB, 2010). Detta är väntat då enkäten dels gick ut till det som i vissa fall kan klassas som glesbygdskommuner, där medelåldern är högre. Dels så fick endast personer över 15 år svara på enkäten, samt att varje hushåll endast fick möjlighet att fylla i två stycken enkäter. Något fler kvinnor än män har svarat på enkäten, vilket även det får ses som normalt då kvinnor generellt sett tenderar att i högre utsträckning än män svara på undersökningar. De flesta av de svarande bor permanent på orten samt har tillgång till bil själva. Här går det inte att utläsa några tydliga skillnader mellan de olika platserna.

Generellt sett så kör man bil själv och man är sällan passagerare i bil. Detta indikerar att det i de flesta fall endast färdas en vuxen person per bil. Detta gäller för samtliga resultat i enkäten, såväl under vinter- som barmarksförhållanden. Skillnaden tenderar dock att bli mindre då frågorna gäller att korsa vägen. Man kör även mer bil under barmarkssäsongen kontra vintern.

Hur många som angett att de inte åker buss längs de aktuella sträckorna skiljer sig något. Mellan 57 % och 81 % säger att det aldrig åker buss längs den aktuella sträckan. När man färdas till bussen svarar en stor majoritet att man går. En mindre andel cyklar samt åker bil till hållplatsen.

Tabell 70 visar resultaten av fråga sju i enkäten, se Bilaga 3. Tabellen är en sammanslagning av Tabell 8 och 9, samt respektive likadan tabell under varje kapitel 4.1 – 4.7. Tabellen visar en procentsats vid varje påstående och respektive åtgärd, där Aldrig motsvarar svarsalternativen 0 – 2 och Alltid svarsalternativen 5 – 7. För att underlätta jämförelsen har de tre underalternativen (gå, cykla samt vänta på bussen) vid varje påstående viktats mot andelen svarande, vilket gett en samlad procentsats under varje "Aldrig" samt "Alltid".

Gällande påståendena att man är orolig för att bli inblandad i en trafikolycka när man färdas längs vägen eller när man skall korsa den går det att utläsa vissa tydliga tendenser. På bägge påståendena så har personer som bor längs eller vid vägarna där GC – separering sker genom målrad kantlinje eller där inga specifika åtgärder gjorts uttryckt en högre grad av oror än vid övriga platser. Minst oror uttrycker de som färdas längs vägarna där GC – separeringen sker genom räcke samt genom kantsten. En betydligt större andel av de svarande har uttryckt att de känner oro för att färdas längs vägen eller för att korsa vägen vid platserna där åtgärder gjorts för att underlätta passage över vägen, genom bland annat öppningar i mitträcke eller i refug gentemot den plats där inga åtgärder gjorts för att underlätta passage över väg, vilket kan ses som märkligt. Möjliga förklaringar till detta kan finnas i de skillnader i flöden samt hastigheter som finns vid de specifika platserna som bör tas i beaktning.

På påståendet att man tvingas färdas i omvägar när man går eller cyklar, i jämförelse med när man kör bil så har personer som bor eller färdas vid vägarna där passage över väg sker genom öppning i refug eller mitträcke i högre grad uttryckt att de alltid måste det. Vilket med stor sannolikhet beror på att de vägarna är mötesfria vägar med vajerräcken som försvårar att färdas såväl längs vägen såväl som att korsa den.

När det gäller utrymmet längs vägen så visar de svar som gäller GC – separering genom målad kantlinje att de är minst nöjd med utrymmet. Mest nöjda med utrymmet är de där GC – separeringen sker genom räcke.

På de platser som har GC – separering genom räcke samt med kantsten har störst andel uttryckt att de känner sig trygga under barmarksförhållanden. Minst trygga är de vid platserna som har GC – separering genom målad kantlinje samt vid platsen där ingen separering mellan finns.

Gällande tryggheten vid vinterförhållanden så har andelen som känner sig otrygga ökat med cirka 20 procentenheter vid varje typ av åtgärd, i förhållande till andelen vid barmarksförhållanden. Dock så har andelen som känner sig otrygga ökat cirka 30 procentenheter vid platserna som har GC – separering genom kantsten samt vid platserna där åtgärder gjorts för att underlätta passage över väg.

Samma skillnader som är beskrivna ovan, mellan barmarks- och vinterförhållanden återfinns mellan dagsljus och mörker. Även här skiljer det cirka 20 och 30 procentenheter mellan dagsljus och mörker, där mörkar skapar mer otrygghet. Störst andel som känner sig otrygga, vid såväl dagsljus som vid mörker är de svar som gäller GC – separering genom målad kantlinje. Tryggast, vid dagsljus och mörker är man vid platserna med GC – separering genom räcke.

Gällande påståendet att man tycker det är lätt att korsa vägen kan man konstatera att man tycker att det är lättast att korsa där inga åtgärder gjorts för att underlätta passage.

Svaren på frågan gällande vilka orsaker som det finns till att man väljer att inte cykla eller gå följer samma mönster mellan de olika platserna. Det tydligast svaret är att det är restiden eller avståndet som är avgörande till varför man väljer att inte cykla eller gå. När det handlar om frågor som rör om man har exempelvis barn med sig så finns det en tydlig uppdelning mellan de som har det och de som inte har det. De flesta svarar antingen att det inte är så eller att det är så. Det samma gäller för huruvida den egna hälsan spelar in i valet av färdmedel. Relativt få svarar något av de mittersta svarsalternativen, utan man har en klar åsikt.

Tabell 70. Jämförelse av negativa och positiva aspekter av att färdas längs vägen (%).

Negativa aspekter av att färdas längs vägen	Samtliga platser		GC - separering genom målad kantlinje		GC - separering genom räcke		GC - separering genom kantsten		Bred vägren, ingen GC - separering		Passage över väg genom öppning i refug/mitträcke		Passage över väg, utan åtgärd	
	Aldrig	Alltid	Aldrig	Alltid	Aldrig	Alltid	Aldrig	Alltid	Aldrig	Alltid	Aldrig	Alltid	Aldrig	Alltid
Jag är orolig för att bli inblandad i en trafikolycka längs vägen	42,3	40,3	24,4	58,3	60,7	22,4	52,5	29,5	24,6	57,0	37,8	45,5	50,0	31,6
Jag är orolig för att bli inblandad i en trafikolycka när jag ska korsa vägen	31,5	46,4	24,0	64,3	51,0	33,0	35,1	41,3	21,2	53,3	28,2	46,9	41,8	36,7
Jag upplever att jag tvingas färdas i omvägar när jag går eller cyklar	52,1	29,4	46,5	27,7	68,3	16,8	54,1	26,4	51,2	32,7	45,1	37,1	73,3	13,3
Positiva aspekter av att färdas längs vägen	Aldrig	Alltid	Aldrig	Alltid	Aldrig	Alltid	Aldrig	Alltid	Aldrig	Alltid	Aldrig	Alltid	Aldrig	Alltid
Jag är nöjd med det utrymme som finns längs vägen	50,0	31,1	69,4	17,3	26,9	51,0	37,1	39,0	64,0	18,0	57,8	25,5	46,3	40,0
Jag känner mig trygg under barmarksförhållanden	41,0	36,0	60,7	17,3	23,9	51,4	24,1	49,5	56,8	21,3	38,2	37,6	37,5	46,3
Jag känner mig trygg under vinterförhållanden	63,5	19,8	82,7	7,7	44,9	33,7	55,5	22,9	73,7	13,5	66,9	18,5	54,7	28,0
Jag känner mig trygg när det är dagsljus	33,8	40,2	51,2	17,4	16,5	56,9	20,7	55,3	51,6	20,5	39,2	35,0	30,9	45,7
Jag känner mig trygg när det är mörkt	64,0	16,1	83,8	4,8	39,8	30,1	55,1	20,1	73,9	11,5	66,9	14,3	56,6	21,1
Jag tycker att det är lätt att korsa vägen	59,2	16,3	76,6	5,8	32,4	28,6	56,0	22,5	71,7	10,8	60,2	10,9	43,0	27,8

6 Slutsats

6.1 Effekter som kan ha påverkat svarsfrekvensen

Då urvalet av respondenter skedde genom en geografisk avgränsning, en service varken Posten eller annan distributör av O-adresserad direktreklam tillhandahåller mer än på direkt fråga, var antalet hushåll tvunget att beräknas manuellt. Antalet hushåll vid respektive sträcka/plats kan därför ha beräknats vara större än det verkliga antalet, med resultatet att ett för stort antal kuvert innehållande enkäter skickats till respektive postkontor, vilket gett en lägre svarsfrekvens än vad som varit fallet. Vidare så delades enkäterna ut till ett område (längs väg 9) där en majoritet av bebyggelsen är fritidshus. Tidpunkten för utdelningen av enkäten var sådan att det kan tänkas att en stor del av dessa hushåll ej varit bebodda under perioden då enkäten, eller påminnelsen delats ut.

Svarsfrekvensen som presenteras i Bilaga 1 baseras på det faktum att varje hushåll erhöll två stycken enkäter. Enligt Statistiska centralbyrån (SCB, 2011) bestod i genomsnitt ett svenskt kosthushåll av 1,95 personer år 2009. Slutsatsen är att den egentliga svarsfrekvensen kan antas vara något högre än den som presenteras i Bilaga 1.

6.2 Felkällor

Valet av respondenter vid de olika platserna byggde på ett geografiskt urval, utan koppling till postnummer eller adresser. För att distribuera enkäten användes Posten AB och deras tjänst O-adresserad direktreklam, en tjänst som i normala fall bygger på postnummer, och där den minsta enheten till vilken ett utskicka ska kan göras är ett helt postnummer. Efter kontakt med de lokala postkontoren kunde dock vår önskan om en geografisk uppdelning av postnumret göras. Detta innebar dock att när påminnelserna skulle delas ut så mottog en del personer påminnelse, utan att ha tagit del av enkäten. En ”respondent” rapporterade om att detta hade skett. Den troliga förklaringen är att det varit olika brevbärare som delat enkät respektive påminnelse, vilket gjort att gränsen för det utpekade området kan ha ändrats något.

6.3 Cykling och gående vid större vägar

Syftet med enkätundersökningen var att undersöka hur fotgängare och cyklister upplever framkomligheten, säkerheten samt tryggheten längs de utvalda platserna i undersökningen. Syftet var även att om möjligt dra generella slutsatser om effekten av olika fysiska åtgärder som genomförts för att underlätta för gående och cyklister.

Respondenterna uttrycker generellt en oro för sin säkerhet och trygghet. De som är mest nöjda är de som bor vid och färdas längs en väg där separeringen sker med räcke, vilket var förväntat. De som är mest oroliga är de som bor vid en väg där separeringen sker genom målad kantlinje, vilket inte var förväntat. De är något mer oroliga än de som bor vid väg utan åtgärder för GC-trafik annat än bred vägren. I fortsatta arbete bör det därför undersökas hur fordonsflödet och hastigheterna påverkar respondenternas trygghet, dvs om det egentligen är de aspekterna man är orolig för och att åtgärderna inte har räckt till för att kompensera för hastigheterna. Det bör även undersökas om målningen inte efterlevs av fordonsförarna, samt hastighetsefterlevnad, vilket respondenternas svar indikerar.

Vad gäller tillfällena när man korsar vägen är respondenterna som bor vid väg utan åtgärd förvånande nog mer trygga när de korsar vägen, än de som korsar vägen genom öppning i refug eller mitträcke. Även i detta fall bör fortsätta arbete därför undersöka hur fordonsflödet och hastigheterna påverkar respondenternas trygghet, dvs om det egentligen är de aspekterna man är orolig för och att åtgärderna inte har räckt till för att kompensera för hastigheterna. Det bör även undersökas hur fordonsförarna efterlever hastigheterna på platsen samt hur interaktionen mellan fordonsförare och oskyddade trafikanter går till på platserna.

Det finns således anledning att fortsätta studera effekterna av de olika åtgärderna som har använts i vägmiljöer för att öka de oskyddade trafikanternas trygghet och rörlighet eftersom respondenterna tydligt uttrycker oro för trafikolycka, trots att olika åtgärder har använts för att öka tryggheten.

7 Referenser

SCB (2010) Medelåldern ökar mest i förorterna. Valfärd 4. s. 8 – 9.

SCB (2011). Genomsnittligt antal personer per hushåll. Hämtad 2011-11-01, från http://www.scb.se/Pages/TableAndChart___163554.aspx

BILAGA 1 Svarsfrekvenser

Antal utdelade enkäter samt svarsfrekvens. Varje hushåll fick två enkäter att fylla i, så antalet kontaktade hushåll är således hälften av antalet utdelade enkäter. Svarsfrekvensen per hushåll är således även dubbelt jämfört mot antaget antal respondenter.

Region	Platsnamn	Antal utdelade enkäter	Svarsfrekvens per enkäter	
			Före påminnelse	Efter påminnelse
Norr	Väg 97 mellan Boden och Sunderbyn	420	18,6	27,4
Norr	Väg 616 vid Gäddvik	172	32,0	32,6
Mitt	Väg 266 mellan Falu tätort och Vika (Färnviken)	716	19,1	24,6
Mitt	Väg 70 Kärringtjärn	340	19,6	22,6
Öst	Väg 796, gamla E4 mellan Lingham och Linköping	178	18,5	24,7
Syd	E22 Nöbbelöv, utanför Kristianstad	284	16,5	19,4
Syd	Väg 11 mellan Veberöd och Sjöbo, Björkakorset	780	20,8	24,2
Syd	Väg 9 mellan Ystad och Nybrostrand	1500	17,9	20,5
Syd	Väg 23 mellan Ballingslöv och Hästveda	160	21,3	28,1
Syd	Väg 23 mellan Osby och Älmhult	522	11,3	15,5
Totalt		5072	18,6	22,6

Region	Platsnamn	Antal hushåll	Svarsfrekvens per hushåll	
			Före påminnelse	Efter påminnelse
Norr	Väg 97 mellan Boden och Sunderbyn	210	37,2	54,8
Norr	Väg 616 vid Gäddvik	86	64	65,2
Mitt	Väg 266 mellan Falu tätort och Vika (Färnviken)	358	38,2	49,2
Mitt	Väg 70 Kärringtjärn	170	39,2	45,2
Öst	Väg 796, gamla E4 mellan Lingham och Linköping	89	37	49,4
Syd	E22 Nöbbelöv, utanför Kristianstad	142	33	38,8
Syd	Väg 11 mellan Veberöd och Sjöbo, Björkakorset	390	41,6	48,4
Syd	Väg 9 mellan Ystad och Nybrostrand	750	35,8	41
Syd	Väg 23 mellan Ballingslöv och Hästveda	80	42,6	56,2
Syd	Väg 23 mellan Osby och Älmhult	261	22,6	31
Totalt		2536	37,2	45,2

BILAGA 2 Platsbeskrivningar

Platsbeskrivning

Beteckning: E22 Nöbbelöv, utanför Kristianstad

Plats: Korsning E22/Ugerupsvägen (väg 1644), några km söder om Kristianstad vid byn Nöbbelöv.

SWEREF 99: 6201683, 441728

Karta/Bild:



Förklaring av platsen:

Fyrvägskorsning mellan E22 och väg 1644 (Ugerupsvägen). I anslutning till korsningen finns två busshållplatser (hpl Tings Nöbbelöv), en i vardera riktningen på E22. För att underlätta passage av E22 för gående i anslutning till hållplatserna har öppningar i vajerräckena på E22 tillskapats samt refuger i mitten av vägen byggts.

Platsbeskrivning

Beteckning: Väg 9 i Ystads kommun, mellan Ystad och Nybrostrand

Plats: Väg 9 mellan Ystad och Nybrostrand, från ca 150 m väster om korsningen väg 9/Köpingebrovägen (väster om Nybrostrand) till östra infarten till Ystads tätort.

SWEREF 99:6143716, 428977

Karta/Bild:



Förklaring av platsen:

Bred tvåfältsväg utan mitträcke. Cykelfält på ena sidan av väg 9 separerat från körfälten med ett GCM stöd (kantsten) och reflexkäppar. Börjar ca 150 m väster om korsningen väg 9/väg 977 och fortsätter västerut till Ystad. Kopplas österut till parallellvägar för att knyta ihop med Nybrostrand. Området mellan Ystad och Nybrostrand innehåller en övervägande del fritidshus.

Platsbeskrivning

Beteckning: Väg 11 mellan Veberöd och Sjöbo, Björkakorset

Plats: Väg 11/väg till Sjöbo/Svansjö Sommarby. Korsningen mellan väg 11 och vägen till Sjöbo/Svansjö sommarby.

SWEREF 99: 6166553, 415261

Karta/Bild:



Förklaring av platsen:

En mitträckesväg med busshållplats på var sidan om vägen. De oskyddade trafikanterna måste korsa en 2+1 väg. Mittrefug med öppning.. Aktuell hpl: "Sjöbo sommarby"

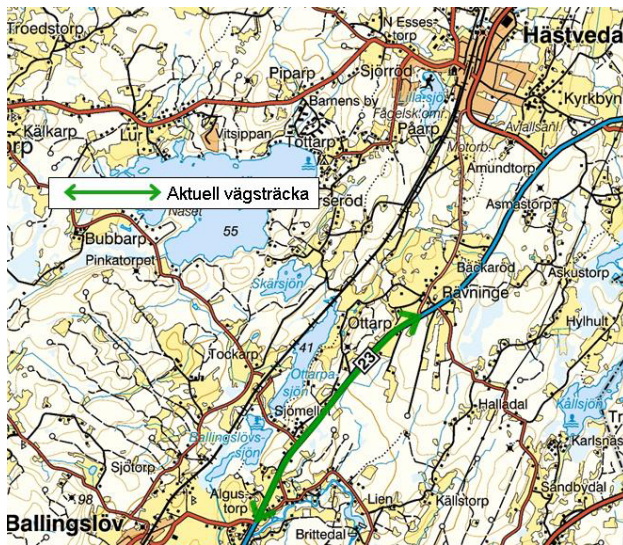
Platsbeskrivning

Beteckning: Väg 23 mellan Ballingslöv och Hästveda, Hässleholms kommun

Plats: Väg 23 mellan Ballingslöv och Hästveda. Norrut från korsningen väg 23/väg 1927 (Martin P Nilssons väg) till ca 400 m söder om korsningen väg 23/väg 1932.

SWEREF 99: 6232836, 431729

Karta/Bild:



Förklaring av platsen:

En 2+1 väg med cykelfält på ena sidan av vägen, separerat från körfälten med ett plåträcke. Där cykelfältet tar slut finns direkt koppling till en parallellväg.

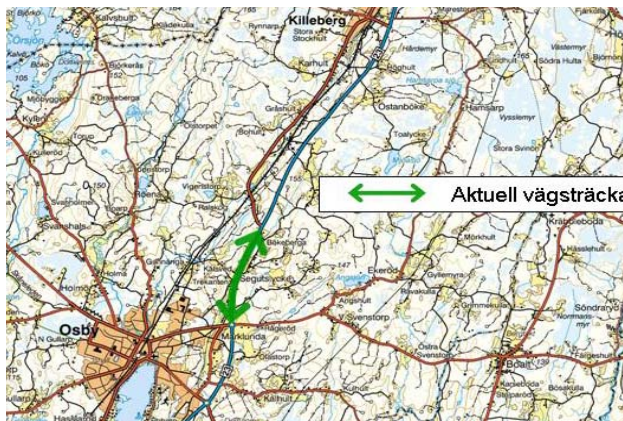
Platsbeskrivning

Beteckning: Väg 23 mellan Osby och Älmhult

Plats: Väg 23 strax norr om Osby, från korsningen väg23/väg2127 (väg mot Lönsboda) till södra avfarten till byn Killeberg (väg 1976).

SWEREF 99: 6250800, 440591

Karta/Bild:



Förklaring av platsen:

En 2+1 väg med cykelfält på ena sidan av vägen, separerat från körfälten med ett plåträcke. Där cykelfältet tar slut finns direkt koppling till en parallellväg på andra sidan av stora vägen, utan några åtgärder gjorda för att förenkla korsande av väg 23 för gående och cyklister.

Platsbeskrivning

Beteckning: Väg 70 mellan Säter och Hedemora

Plats: Väg 70/väg 679 (avfart till Vikmanshyttan), hållplats "Tjärnan väg 70" (busslinje 5)

SWEREF 99: 6687031, 550957

Karta/Bild:



Förklaring av platsen:

Busshållplats vid en mitträckesväg. Extra lång öppning i räcket vid korsningen för att underlätta passage över väg 70 till och från busshållplatsen. Det finns även en mindre refug i spärrområdet.

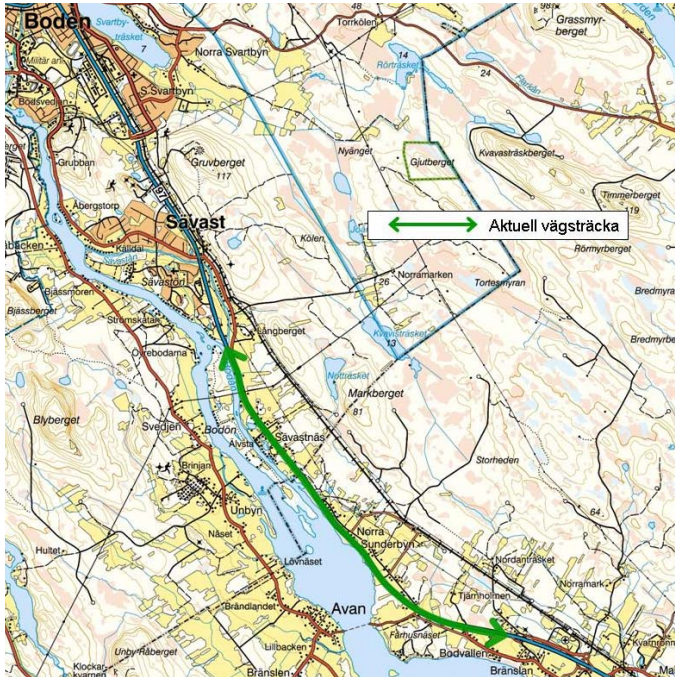
Platsbeskrivning

Beteckning: Väg 97 mellan Boden och Sunderbyn

Plats: Väg 97 mellan Sävast (korsningen väg 97 och Gamla Sävastvägen) och Bränslan (i höjd med norra avfarten till Sunderbyn sjukhus).

SWEREF 99: 7303572, 812667

Karta/Bild:



Förklaring av platsen:

En tvåfältsväg med breda vägrenar, utan körfältsseparering. Stort antal utfarter från såväl enskilda fastigheter som mindre grupper av bebyggelse.

Platsbeskrivning

Beteckning: Väg 266 mellan Falu tätort och Vika (Färnviken)

Plats A: Cykelpassage ca 400 m norr om korsningen väg 266/väg779.

SWEREF 99:6713939

Plats B: Korsning väg 266/Vikavägen i närheten av byn Vika (sydöst om Falun)

SWEREF 99:542617

Karta/Bild:



Förklaring av platsen:

Plats A: Cykelpassage över väg 266, där en grusad cykelväg (som löper längs med väg 266) byter sida. Mittrefug. Hastighetsgräns 60 km/h vid denna plats, men 80 km/h övrigt på sträckan.

Plats B: Korsning med Vikavägen: en grusad cykelväg från Falun tar slut vid en busshållplats i närheten av byn Vika (hållplats "Färnviken", linje 20). Cyklisterna måste korsa väg 266 för att ta sig vidare till byn Vika. Hastighetsgräns 60 km/h vid denna plats, men 80 km/h övrigt på sträckan.

Platsbeskrivning

Beteckning: Väg 616 vid Gäddvik

Plats: Väg 616, vid Gäddvik, mellan väg 968 och Kallaxvägen (i Luleå)

SWEREF 99: 7291509, 824333

Karta/Bild:



Förklaring av platsen:

70 km/h, ca 2,5 km lång sträcka, har på respektive sida målats cykelfältslinjer och cykelsymbol som åtskiljer ett 1,25 m brett cykelfält från övrig trafik. Cykelfältet ska användas av gående, cyklister och mopeder klass II. Vägen är totalt 9 m bred vilket innebär att fordonens körfält har en bredd på 6,5 m tillsammans.

Platsbeskrivning

Beteckning: Väg 796, gamla E4 mellan Lingham och Linköping

Plats: Gamla E4 mellan Lingham (Norrgården, ca 100 väster om avfarten till Ö Harg) och Linköping (ca 1,5 km öster om Tallboda, vid avfart till St Vänge)

SWEREF 99: 6477723, 543545

Karta/Bild:



Förklaring av platsen:

En 13-metersväg, ej mitträckesväg, där man har fräst bort vägrenarna och målat om linjerna så att man har gjort om vägrenarna till cykelfält. Egentligen har man dubbla vägrenar på var sida om vägen. Räfflad sidolinje mellan körfältet med dess "vägren nr 1" och cykelfältet (= "vägren nr 2"). Korsningsproblematik; inga åtgärder för korsande.

BILAGA 3 Enkäten



VÄG 9

Att färdas vid större vägar

Under 2010-2013 pågår ett forskningsprojekt finansierat av Trafikverket i syfte att öka kunskapen om fotgängares och cyklisters säkerhet, framkomlighet och trygghet vid större vägar.

Du kan hjälpa oss genom att besvara det här frågeformuläret. Du har fått enkäten därför att Du bor i en ort som är utvald för studierna. **Enkäten vänder sig till Dig som cyklar, går, eller färdas på annat sätt på de allmänna vägarna.**

Till varje hushåll skickas två enkäter. Om ni är flera vuxna i hushållet ber vi att två av er fyller i var sin enkät. Om hushållet består av en vuxen ber vi dig fylla i ett exemplar. Ungdomar i åldrarna 15 - 17 år kan gärna fylla i enkäten. **Skicka tillbaka de ifyllda enkäterna i det medföljande portofria svarskuvertet senast den 1 oktober 2011.**

På följande sidor presenteras olika påståenden som handlar om att färdas längs vägen som är **markerad på kartan på informationsbladets baksida**. Alla frågor kanske inte gäller dig, men svara på de du kan.

Vid varje påstående finns en skala där 0 innebär "Aldrig" och 7 "Varje dag". Det kan också vara så att 0 innebär "Instämmer inte alls" och 7 "Instämmer helt". Vilket av skalorna som gäller vid respektive fråga framkommer i frågan.

Din uppgift är att markera Din inställning till respektive påstående med ett kryss på skalan ifråga.

Kom ihåg att det finns inga rätta eller felaktiga svar utan det är **Din egen** inställning/åsikt som är av intresse!

Du svarar helt anonymt. Resultaten kommer att redovisas på ett sådant sätt att ingen enskild person kommer att kunna identifieras. Om Du undrar över något när det gäller detta frågeformulär är Du välkommen att kontakta:

Charlotta Johansson
Luleå tekniska universitet
Tel: 0920-491867

TACK PÅ FÖRHAND FÖR DIN MEDVERKAN!

Frågorna i enkäten gäller den väg som är markerad i kartan.





Enkät om att färdas längs större vägar

Frågor om dig:

1. Jag är född år: _____

2. Jag är Kvinna/Flicka Man/Pojke

3. Jag har postnummer: _____

4. Bor du permanent på orten? (kryssa)

Ja Nej Periodvis

5. Har du tillgång till bil och kan köra själv?

Ja Nej Periodvis

BARMARK

1. Allmänna frågor om att färdas längs vägen under en normalvecka och under barmarksförhållanden:

a. Jag kör själv bil

0 1 2 3 4 5 6 7
Aldrig Varje dag

b. Jag är passagerare i bil

0 1 2 3 4 5 6 7
Aldrig Varje dag

c. Jag åker buss

0 1 2 3 4 5 6 7
Aldrig Varje dag

d. Jag cyklar

0 1 2 3 4 5 6 7
Aldrig Varje dag

e. Jag promenerar

0 1 2 3 4 5 6 7
Aldrig Varje dag

f. Annat, vad _____

0 1 2 3 4 5 6 7
Aldrig Varje dag

2. Allmänna frågor om att korsa vägen under en normalvecka och under barmarksförhållanden:

a. Jag kör själv bil

0 1 2 3 4 5 6 7
Aldrig Varje dag

b. Jag är passagerare i bil

0 1 2 3 4 5 6 7
Aldrig Varje dag

c. Jag åker buss

0 1 2 3 4 5 6 7
Aldrig Varje dag

d. Jag cyklar

0 1 2 3 4 5 6 7
Aldrig Varje dag

e. Jag promenerar

0 1 2 3 4 5 6 7
Aldrig Varje dag

f. Annat, vad _____

0 1 2 3 4 5 6 7
Aldrig Varje dag

VINTER

3. Allmänna frågor om att färdas längs vägen under en normalvecka och under vinterförhållanden (snö, snöblandat regn, is, halka):

a. Jag kör själv bil

0 1 2 3 4 5 6 7
Aldrig Varje dag

b. Jag är passagerare i bil

0 1 2 3 4 5 6 7
Aldrig Varje dag

c. Jag åker buss

0 1 2 3 4 5 6 7
Aldrig Varje dag

d. Jag cyklar

0 1 2 3 4 5 6 7
Aldrig Varje dag

e. Jag promenerar

0 1 2 3 4 5 6 7
Aldrig Varje dag

f. Annat, vad _____

0 1 2 3 4 5 6 7
Aldrig Varje dag

4. Allmänna frågor om att korsa vägen under en normalvecka och under vinterförhållanden (snö, snöblandat regn, is, halka):

a. Jag kör själv bil

0 1 2 3 4 5 6 7
Aldrig Varje dag

b. Jag är passagerare i bil

0 1 2 3 4 5 6 7
Aldrig Varje dag

c. Jag åker buss

0 1 2 3 4 5 6 7
Aldrig Varje dag

d. Jag cyklar

0 1 2 3 4 5 6 7
Aldrig Varje dag

e. Jag promenerar

0 1 2 3 4 5 6 7
Aldrig Varje dag

f. Annat, vad _____

0 1 2 3 4 5 6 7
Aldrig Varje dag

ALLMÄNT

5 Allmän fråga om busshållplatser:

a. Finns det någon busshållplats på den aktuella sträckan

Ja Nej

b. Om "Ja", färdas du oftast till busshållplatsen genom att:

gå cykla åka bil annat, vad: _____ åker ej buss

Följande frågor avser sträckan med utformningen enligt bilden nedan:



6. Allmänna frågor om den aktuella vägen när du går eller cyklar (om du aldrig går eller cyklar behöver du inte svara på dessa frågor, fortsätt till fråga 7):

a. Jag tycker att vägen är bra

0	1	2	3	4	5	6	7
<i>Instämmer inte alls</i>						<i>Instämmer helt</i>	

b. Jag tycker att vägen är en vacker vägsträcka

0	1	2	3	4	5	6	7
<i>Instämmer inte alls</i>						<i>Instämmer helt</i>	

c. Jag tycker att vägunderhållet är bra på vägen

0	1	2	3	4	5	6	7
<i>Instämmer inte alls</i>						<i>Instämmer helt</i>	

d. Jag tycker att fordonens hastighet är för hög

0	1	2	3	4	5	6	7
<i>Instämmer inte alls</i>						<i>Instämmer helt</i>	

e. Jag tycker att avståndet till fordonen är bra

0	1	2	3	4	5	6	7
<i>Instämmer inte alls</i>						<i>Instämmer helt</i>	

7. Frågorna a – i vänder sig till Dig som går eller cyklar längs vägen, eller väntar på bussen en normalvecka (om du aldrig går, cyklar eller åker buss behöver du inte svara på dessa frågor, fortsätt till fråga 8). Svara på alla de färdssätt du använder:

a. Jag är orolig för att bli inblandad i en trafikolycka längs vägen

<i>När jag går</i>							<i>När jag cyklar</i>							<i>När jag väntar på bussen</i>													
0	1	2	3	4	5	6	7	0	1	2	3	4	5	6	7	0	1	2	3	4	5	6	7				
<i>Aldrig</i>							<i>Alltid</i>							<i>Aldrig</i>							<i>Alltid</i>						

b. Jag är nöjd med det utrymme som finns längs vägen

<i>När jag går</i>							<i>När jag cyklar</i>							<i>När jag väntar på bussen</i>													
0	1	2	3	4	5	6	7	0	1	2	3	4	5	6	7	0	1	2	3	4	5	6	7				
<i>Aldrig</i>							<i>Alltid</i>							<i>Aldrig</i>							<i>Alltid</i>						

c. Jag känner mig trygg under barmarksförhållanden

<i>När jag går</i>							<i>När jag cyklar</i>							<i>När jag väntar på bussen</i>													
0	1	2	3	4	5	6	7	0	1	2	3	4	5	6	7	0	1	2	3	4	5	6	7				
<i>Aldrig</i>							<i>Alltid</i>							<i>Aldrig</i>							<i>Alltid</i>						

d. Jag känner mig trygg under vinterförhållanden

<i>När jag går</i>							<i>När jag cyklar</i>							<i>När jag väntar på bussen</i>													
0	1	2	3	4	5	6	7	0	1	2	3	4	5	6	7	0	1	2	3	4	5	6	7				
<i>Aldrig</i>							<i>Alltid</i>							<i>Aldrig</i>							<i>Alltid</i>						

e. Jag känner mig trygg när det är dagsljus

När jag går							När jag cyklar							När jag väntar på bussen													
0	1	2	3	4	5	6	7	0	1	2	3	4	5	6	7	0	1	2	3	4	5	6	7				
Aldrig							Alltid							Aldrig							Alltid						

f. Jag känner mig trygg när det är mörkt

När jag går							När jag cyklar							När jag väntar på bussen													
0	1	2	3	4	5	6	7	0	1	2	3	4	5	6	7	0	1	2	3	4	5	6	7				
Aldrig							Alltid							Aldrig							Alltid						

g. Jag tycker att det är lätt att korsa vägen

När jag går							När jag cyklar							På väg till eller från bussen													
0	1	2	3	4	5	6	7	0	1	2	3	4	5	6	7	0	1	2	3	4	5	6	7				
Aldrig							Alltid							Aldrig							Alltid						

h. Jag är orolig för att bli inblandad i en trafikolycka när jag ska korsa vägen

När jag går							När jag cyklar							På väg till eller från bussen													
0	1	2	3	4	5	6	7	0	1	2	3	4	5	6	7	0	1	2	3	4	5	6	7				
Aldrig							Alltid							Aldrig							Alltid						

i. Jag upplever att jag tvingas färdas i omvägar när jag går eller cyklar jämfört med när jag färdas i bil, för att ta mig dit jag vill

När jag går							När jag cyklar							På väg till eller från bussen													
0	1	2	3	4	5	6	7	0	1	2	3	4	5	6	7	0	1	2	3	4	5	6	7				
Aldrig							Alltid							Aldrig							Alltid						

8. Om du väljer ett annat sätt att färdas på den här sträckan än att gå eller cykla, varför gör du det?

a. Avståndet eller restiden gör att jag väljer annat färdssätt

0	1	2	3	4	5	6	7
Instämmer inte alls						Instämmer helt	

b. Jag färdas tillsammans med andra personer, t.ex. barn, vilket gör att jag väljer annat färdssätt

0	1	2	3	4	5	6	7
Instämmer inte alls						Instämmer helt	

c. Jag har med mig saker eller bagage som gör att jag väljer annat färdssätt

0	1	2	3	4	5	6	7
Instämmer inte alls						Instämmer helt	

d. Det är bättre komfort med annat färdssätt

0	1	2	3	4	5	6	7
Instämmer inte alls						Instämmer helt	

e. Jag törs inte gå och cykla på vägen

0 1 2 3 4 5 6 7
Instämmer inte alls Instämmer helt

f. Jag känner mig tryggare med annat färdstätt

0 1 2 3 4 5 6 7
Instämmer inte alls Instämmer helt

g. Dåligt väder, väglag, kall årstid eller mörker gör att jag väljer annat färdstätt

0 1 2 3 4 5 6 7
Instämmer inte alls Instämmer helt

h. Min hälsa eller funktionshinder gör att jag väljer annat färdstätt

0 1 2 3 4 5 6 7
Instämmer inte alls Instämmer helt

i. Ange gärna andra orsaker som gör att du väljer att inte gå eller cykla:

9. Om du CYKLAR längs vägen eller behöver korsa vägen, beskriv gärna med dina egna ord hur du tycker det är?

10. Om du GÅR längs vägen eller behöver korsa vägen, beskriv gärna med dina egna ord hur du tycker det är?

11. Om du använder busshållplatsen längs den aktuella vägen, beskriv gärna med dina egna ord hur du tycker det är att vänta, gå på eller gå av bussen vid hållplatsen?

12. Beskriv gärna med Dina egna ord vad Du tycker är viktigt när Du färdas på den aktuella vägen:

TACK FÖR DIN MEDVERKAN!

Skicka enkäten i det medföljande kuvertet. Portot är redan betalt!

BILAGA 4 Muntligt inrapporterade svar

Följande svar har ringts in av personer som erhållit enkäten.

E22 Nöbbelöv

- Kör aldrig där och kommer därför inte svara på enkäten

Väg 9

- Ystadsvägen är ett "felurval" eftersom det endast är turister som färdas där och inga bofasta.

Väg 23 Ballingslöv

- Algustorp. De kör för fort på vägen. Men personen har brutit höftbenet och är 91 år vilket medför att personen ej rör sig ute.

Väg 70

- Infarten till Västerby saknar svängfält för bilar. (anm gäller för högersväng i båda riktningarna). Bilar kolliderar med bilar. Halkbekämpningen är dålig och de som kör bakom kör för fort. Busshållplatserna används som omkörningsfält.

Väg 97

- Hur ska man lösa GC-trafik på 2+1 med vajerräcke? Bilarna kör på den delen som de inte är tänkta att köra på. Har kört fast i kommunikationen med Trafikverket.